

# РЕГИОНАЛЬНАЯ ЭКОНОМИЧЕСКАЯ ПОЛИТИКА: ЦЕЛИ, ИНСТРУМЕНТЫ, ОЦЕНКА РЕЗУЛЬТАТОВ

УДК 332.1

EDN KFYLNJ

## ПОДХОДЫ К РЕАЛИЗАЦИИ СОЦИАЛЬНО-ЭКОНОМИЧЕСКОЙ ПОЛИТИКИ В РЕГИОНАХ РОССИИ

Коды JEL: O12, O21, O25, P41, P51

**Журавлева С. В.**, младший научный сотрудник, Научно-исследовательский институт «Центр экологической промышленной политики», г. Мытищи, Россия  
E-mail: zhuravleva\_sveta@rambler.ru; SPIN-код: 5197-4320; ORCID: 0000-0002-7461-5388

**Толстых Т. О.**, доктор экономических наук, профессор, профессор кафедры мировой экономики, Московский государственный университет имени М. В. Ломоносова, профессор кафедры промышленного менеджмента, Национальный исследовательский технологический университет «МИСИС», г. Москва, Россия  
E-mail: tt400@mail.ru; SPIN-код: 1534-4131; ORCID: 0000-0002-4386-9684

Поступила в редакцию 10.09.2025. Принята к публикации 19.09.2025

### Аннотация

**Актуальность.** Актуальность рассматриваемой темы обусловлена высоким значением создания эффективных механизмов реализации социо-экономической политики на уровне субъектов Российской Федерации. Учитывая современный уровень жизни, необходимо применять различные подходы и методы для достижения устойчивого развития территорий и повышения уровня и качества жизни населения.

**Цель.** Цель работы состоит в проведении анализа различных научных подходов к реализации социо-экономической политики в регионах Российской Федерации. Рассматриваются экономико-географический, политико-институциональный, социально-экономический, энтропийный и комплексный междисциплинарный подходы. Определяются их особенности, преимущества и ограничения. Особое внимание уделяется целесообразности применения этих подходов для формирования сбалансированных стратегий развития регионов и повышения уровня жизни населения, в связи с чем возникает необходимость их интеграции для повышения эффективности региональной политики.

**Методология.** Теоретико-методологическую базу данного исследования составили общенаучные методы познания, а также различные научные публикации отечественных и зарубежных исследователей.

**Результаты и выводы.** В результате исследования выявлено, что наиболее результативным в реалиях текущего времени является комплексный междисциплинарный подход, предполагающий интеграцию различных видов анализа. Практическая реализация региональной политики должна базироваться на системном использовании всех рассмотренных подходов, адаптированных под специфику конкретного региона.

**Область применения.** Результаты данного исследования могут быть полезны для образовательных учреждений и организаций, а также для специалистов в области социально-экономической политики в регионах страны.

**Ключевые слова:** регион, региональная экономика, устойчивое развитие, социо-экономическая политика, научные подходы, доходы населения, программа стратегического развития.

## APPROACHES TO IMPLEMENTING SOCIOECONOMIC POLICY IN RUSSIAN REGIONS

**JEL Codes:** O12, O21, O25, P41, P51

**Zhuravleva S. V.**, Junior Research Fellow, Research Institute «Environmental Industrial Policy Centre», Mytishchi, Russia

E-mail: zhuravleva\_sveta@rambler.ru; SPIN-code: 5197-4320; ORCID: 0000-0002-7461-5388

**Tolstykh T. O.**, Doctor of Economics, Professor of the Department of World Economy, Lomonosov Moscow State University, professor of the Department of Industrial Management at National University of Science and Technology «MISIS», Moscow, Russia

E-mail: tt400@mail.ru; SPIN-code: 1534-4131; ORCID: 0000-0002-4386-9684

Received by the editorial office 10.09.2025. Accepted for publication 19.09.2025

### Abstract

**Relevance.** *The relevance of the topic under consideration is due to the high importance of creating effective mechanisms for implementing socio-economic policy at the level of the subjects of the Russian Federation. Given the current standard of living of the population, it is necessary to apply various approaches and methods to achieve sustainable development of territories and improve the standard of living of the population.*

**Purpose.** *The objective of the work is to analyze various scientific approaches to the implementation of socio-economic policy in the regions of the Russian Federation. The economic-geographical, political-institutional, socio-economic, entropic and complex interdisciplinary approaches are considered. Their features, advantages and limitations are determined. Particular attention is paid to the need to combine these methods to form balanced strategies for the development of regions and improving the standard of living of the population, which necessitates the integration of several approaches to improve the effectiveness of regional policy.*

**Methodology.** *The theoretical and methodological basis of this study was formed by general scientific methods of cognition, as well as various scientific publications of domestic and foreign researchers.*

**Results and conclusions.** *As a result of the study, it was revealed that the most effective in the realities of the current time is a comprehensive interdisciplinary approach, which involves the integration of various types of analysis. The practical implementation of regional policy should be based on the systematic use of all the approaches considered, adapted to the specifics of a particular region.*

**Application area.** *The results of this study may be useful for educational institutions and organizations, as well as for specialists in the field of socio-economic policy in the regions of our country.*

**Keywords:** *region, regional economy, sustainable development, socio-economic policy, scientific approaches, population income, strategic development program.*

### Введение

В условиях современного развития России особое значение приобретает создание эффективных механизмов реализации социально-экономической политики на уровне субъектов Российской Федерации. Учитывая разнообразие исторических, природных, экономических и социальных условий, необходимо применять различные подходы и методы для достижения устойчивого развития территорий и повышения уровня жизни населения.

Также важно подчеркнуть, что в последние десятилетия наблюдается усиление региональной асимметрии, что требует пересмотра существующих механизмов управления. В связи с этой спецификой немаловажно учитывать,

как внутренний потенциал и резервы самих регионов, так и федеральную поддержку. Особую роль играют программы стратегического развития и национальные проекты, реализация которых может быть успешной только при условии взвешенного и адекватного учета специфики каждого из субъектов России. Теоретический анализ подходов позволяет выработать научно обоснованные и применимые на практике рекомендации для органов государственной власти и институтов развития.

Вопрос реализации социально-экономической политики становится особенно важным при наличии значительных различий между субъектами страны, что обусловлено историческими, экономическими и географическими фак-

торами. Каждый регион обладает уникальной структурой ресурсов, специфическим демографическим потенциалом и институциональными особенностями. В связи с этим единая централизованная политика не адаптирована к условиям каждого конкретного субъекта РФ, которая не всегда приводит к желаемым результатам. Регионализация политики требует гибкости и адаптации к конкретным условиям, что возможно при совокупности применения сообразных аналитических подходов. Использование научных методов анализа особенностей того или иного региона позволяет повысить обоснованность принимаемых решений и обеспечить более эффективное распределение ресурсов [1].

Термин региональная «социо-экономическая политика» в российском нормативно-правовом поле редко встречается в четко определенном значении. Наиболее часто он используется как признак общей стратегии или, другими словами, концептуального развития региона. В целом, социо-экономическая политика, включая её региональную специфику, при научном подходе к данному понятию, определяется как отдельно существующая, но тесно взаимосвязанная экономическая и социальная внутривластная деятельность, реализуемая на той или иной территории [1].

Данной идеологии придерживаются такие авторы как Барашкова О. В. и Премышев И. Н., подчеркивая в своих научных трудах важность сочетания экономических рычагов с социальными программами развития для достижения гармоничного развития и уменьшения классового диспаритета [2].

При этом другие авторы, в частности Мамонтова С. В. и Пучков А. Ю., склонны полагать, что данные направления деятельности неразрывно связаны и способны к реализации только при условии комплексного подхода, учитывающего как экономические, так и социальные факторы для формирования сбалансированной внутривластной стратегии [3].

Аналогичного мнения, как и Премышев И. Н., придерживается Барашкова О. В. Она также отмечает в своих научных трудах важность сочетания экономических рычагов с социальными программами развития для достижения гармоничного развития и уменьшения классового диспаритета [4].

Так же можно отметить мнение коллектива авторов под руководством Толстых Т., которые в своей работе предлагают использовать метод анализа иерархий (МАИ) для оценки и кросс-валидации участников инновационных экосистем, что способствует объективному распределению ролей и стимулирует устойчивое развитие без внешнего управляющего органа [5].

Кроме того, широко известные авторы Ю. В. Вертакова и И. Е. Рисин в своей работе выделяют базовые сведения о содержании и механизмах реализации региональной социальной, научно-технологической, структурной, промышленной, кластерной, бюджетно-налоговой, инвестиционной политики, политики в сфере взаимодействия власти и бизнеса в субъектах РФ. Особое внимание в их научном труде уделяется оценке современной российской и зарубежной практики их разработки и внедрения [6].

В современной научной литературе выделяется ряд подходов, каждый из которых раскрывает отдельные аспекты функционирования регионов. Целью данной статьи является систематизация этих подходов и их оценка с точки зрения эффективности в реалиях текущего времени. Кроме того, к рассмотрению представлены четыре ключевых направления анализа: экономико-географический, политико-институциональный, социально-экономический, экосистемный, энтропийный и комплексный междисциплинарный подходы.

### 1. Экономико-географический подход

Экономико-географический метод является одним из ключевых инструментов анализа пространственного развития территорий. Он основан на изучении физических и географических характеристик региона, а также их влиянии на размещение производительных сил, инфраструктурных объектов и населения. В современном мире этот подход активно дополняется современными технологиями — системами ГИС, моделированием пространственной экономики и геомаркетингом — что позволяет получать более точные оценки потенциала территорий.

Одним из важнейших аспектов этого метода является оценка транспортной инфраструктуры и связности региона. Например, при планировании логистических центров или новых транспортных коридоров в России учитываются показатели плотности дорог, железнодорожных линий и грузопотоков. Это помогает определить наиболее эффективные маршруты для перевозки грузов, что способствует снижению издержек и повышению конкурентоспособности регионов [7].

Также важным фактором является концентрация населения и деловой активности. В мегаполисах, таких как Москва или Санкт-Петербург, высокая плотность населения создает условия для развития сферы услуг, торговли и инновационных предприятий. В регионах с меньшей плотностью населения (например, в республике Алтай или в некоторых районах Сибири) развитие экономики связано с природными ресурсами и особенностями транспортной доступности.

Ключевые инструменты экономико-географического подхода, используемые при реализации социально-экономической полити-

ки, а также их описание и примеры использования представлены в таблице 1.

Таблица 1

## Основные компоненты экономико-географического подхода

Компонент	Описание	Примеры использования
Транспортная связанность	Уровень развития транспортной инфраструктуры и её влияние на связь территорий	Размещение логистических центров, развитие транспортных коридоров
Плотность населения	Распределение населения по территории	Анализ центров концентрации населения
Концентрация экономической активности	Распределение предприятий, рынков и рабочих мест	Выявление зон экономического роста
Географическое положение	Расположение региона относительно других территорий и ресурсов	Определение стратегических точек для развития
Наличие природных ресурсов	Доступность природных ресурсов для производства и развития	Планирование использования природных богатств
Климатические особенности	Влияние климата на развитие инфраструктуры и хозяйственную деятельность	Оценка рисков природных катастроф, адаптация инфраструктуры

Источники: составлено авторами по материалам исследования

Реальным примером использования инструментов экономико-географического подхода может служить модернизация транспортной инфраструктуры Московского региона. Пространственный анализ выявил узкие места в транспортных связях между центром города и его пригородными территориями. Основываясь на этих аналитических данных, было принято решение о расширении МКАД и осуществлено строительство новых скоростных магистралей. В результате повысилась мобильность грузов и пассажиров, что стимулировало рост деловой активности в пригородных зонах.

Еще одной моделью внедрения данного подхода на практике может являться развитие туристической индустрии на Кавказе. Использование методов геомаркетинга помогло выявить наиболее привлекательные природные объекты, климатические условия и транспортную доступность для туристического бизнеса. В результате были созданы маршруты с учетом географических особенностей региона. Например, экологический маршрут в Национальном парке Кавказский, расположенном в Карачаево-Черкесии, который представляет собой уникальную возможность погрузиться в природное богатство региона [7].

Данный подход широко применяется при разработке стратегий пространственного планирования и формирования территориальных кластеров. Создание промышленного кластера в Дзержинске Нижегородской области с применением экономико-географического метода включает анализ сразу нескольких компонентов, таких как: транспортные связи, наличие природных ресурсов и географическое расположения предприятий. Например, исследования

показали, что наличие железнодорожных путей, соединяющих город с Нижним Новгородом и другими регионами, позволяет оптимизировать логистику для химической и машиностроительной промышленности. Это снижает транспортные издержки и ускоряет поставки сырья и готовой продукции. Так же, анализ природных ресурсов региона выявил потенциал для развития производства химической продукции и материалов, что способствует формированию специализированных предприятий в рамках данного кластера. В рамках реализации социально-экономической политики региона такие меры помогают привлечь инвестиции, создать новые рабочие места и повысить конкурентоспособность промышленного сектора. В результате, формирование промышленного кластера в Дзержинске способствует устойчивому развитию города, и, соответственно, укреплению его позиций на региональном рынке, а также интеграции в национальную экономику.

Экономико-географический подход ориентирован на пространственные характеристики региона, включая его географическое положение, наличие природных ресурсов, климатические особенности, уровень урбанизации и транспортную инфраструктуру. Данный элемент социально-экономической политики, оставаясь важным инструментом стратегического планирования, как правило, используется для оценки потенциала территории и стратегии развития её возможностей. Применение данного подхода позволяет выявить преимущества и ограничения пространственного развития, определить направления размещения производительных сил, транспортных коридоров и зон экономической экспансии. Одна-



ко указанная методика не учитывает институциональные и социальные особенности региона. Кроме того, экономико-географический подход не даёт чёткого понимания влияния управленческих решений на устойчивое развитие региона [7].

## 2. Политико-институциональный подход

В последние годы развивается направление оценки качества регионального управления, включающее в себя индексы открытости бюджета, оценки качества регулирования и восприятия коррупции. Эти показатели позволяют сравнивать эффективность разных регионов и выявлять лучшие практики. Кроме того, подход включает анализ общественно-политической активности, уровня гражданского участия и наличия механизмов обратной связи с населением. Всё это имеет значение при формировании доверия к власти и устойчивости региональной политики [7].

Особое внимание в этом подходе уделяется оценке качества институтов: прозрачности власти, уровня коррупции, гибкости нормативной среды и уровня вовлечённости граждан в процесс принятия решений. В условиях России с её многоуровневой системой власти подход позволяет анализировать механизмы взаимодействия между центром и регионами, степень

автономии субъектов и эффективность бюджетного федерализма. Так же подход используется для оценки устойчивости институтов к внешним и внутренним вызовам [7].

Примером реализации политико-институционального подхода может являться успешное внедрение в некоторых регионах России государственных программ поддержки малого бизнеса, таких как государственная программа «Развитие предпринимательства Нижегородской области», утвержденная постановлением от 29.04.2014 г. № 290, в редакции от 05.05.2023 г. Данная госпрограмма содержит уникальные подпрограммы, адаптированные для конкретного субъекта РФ: «Сохранение, возрождение и развитие народных художественных промыслов Нижегородской области», «Развитие Саровского инновационного территориального кластера», «Развитие Нижегородского индустриального инновационного кластера в области автомобилестроения и нефтехимии». Указанная госпрограмма, как и большинство других, предусматривает предоставление субсидий из федерального бюджета, бюджетные ассигнования областного уровня при непосредственном участии гражданского общества в исполнении программных мероприятий. Подобная схема взаимодействия институтов власти и наличие механизма обратной связи отражены на рисунке 1.

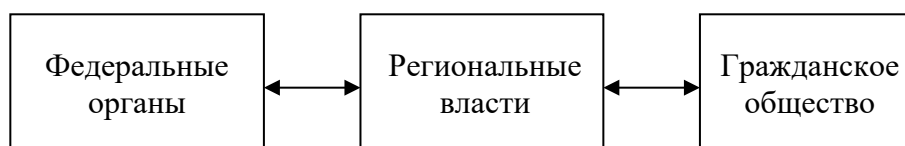


Рис. 1. Взаимодействие институтов власти

Политико-институциональный подход сосредоточен на анализе структуры и функционирования государственных и негосударственных институтов, влияющих на реализацию социально-экономической политики. Он рассматривает законодательную и нормативную базу, административные механизмы, взаимодействие между уровнями власти, а также политическую стабильность. Этот подход позволяет оценить потенциал институционального развития, способность региональных властей к адаптации и модернизации. Его слабым местом является недостаточная связь с экономическими и пространственными аспектами [8].

## 3. Социально-экономический подход

В современных условиях важной составляющей становится анализ цифрового неравенства, различий в доступе к цифровым сервисам и интернету. Это особенно актуально при оценке до-

ступности образования и медицины, особенно в отдаленных и сельских территориях. Подход так же учитывает культурные различия, этническую специфику, уровень социальной сплочённости. Эти параметры позволяют формировать более адресную социальную политику [9].

Дополнительно он включает изучение социальной стратификации, уровня социальной мобильности, доступа к культурным и образовательным благам. Широко применяется метод оценки человеческого потенциала, индексы качества жизни и развития человеческого капитала. В современных условиях актуальны методы пространственной регрессии, позволяющие выявить корреляции между уровнем дохода, продолжительностью жизни и доступностью социальных услуг. Пример соотношения среднедушевого уровня дохода с ожидаемой продолжительностью жизни при рождении в отдельных субъектах России приведен на рисунке 2.

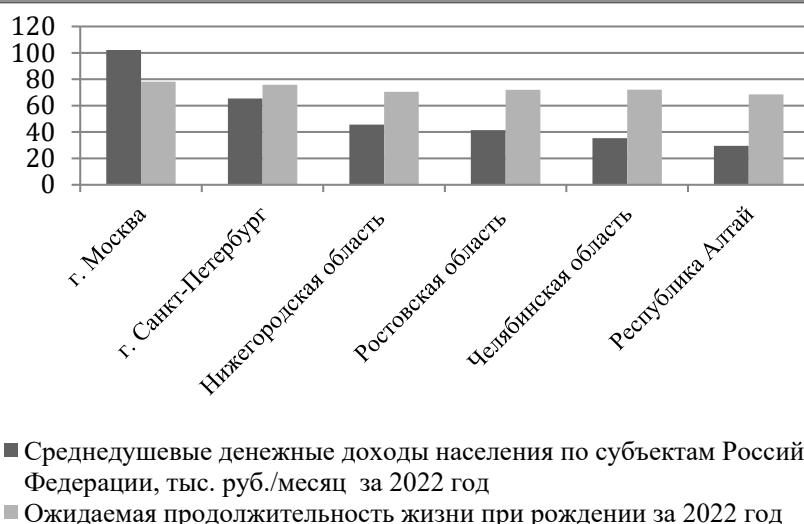


Рис. 2. Соотношение среднедушевых денежных доходов населения с ожидаемой продолжительностью жизни при рождении по субъектам Российской Федерации за 2022 год.

(Источник: Статистика/Официальная статистика/Население//Федеральная служба государственной статистики. URL: <https://rosstat.gov.ru/folder/12781> (дата обращения: 10.06.2025))

В представленных данных по отдельно взятым регионам отслеживается некоторая взаимосвязь между уровнем доходов и продолжительностью жизни населения, однако на указанные показатели оказывают влияние многочислен-

ные факторы, которые взаимодействуют между собой и формируют сложную социально-экономическую картину. В таблице 2 представлены основные группы факторов, их особенности и влияние на указанные показатели.

Таблица 2

Основные факторы, оказывающие влияние на социально-экономическое положение регионов России

Наименование группы факторов	Показатели
1	2
1. Экономические факторы	1.1. Уровень экономического развития региона: более развитые регионы с высоким ВРП и промышленным потенциалом обычно обеспечивают более высокие доходы населения. 1.2. Структура экономики: наличие высокотехнологичных предприятий, сферы услуг и инновационных отраслей способствует росту доходов. 1.3. Уровень занятости и уровень безработицы: высокая занятость способствует стабильному доходу, а безработица — снижает его и может негативно влиять на здоровье населения
2. Социальные факторы	2.1. Доступность и качество системы здравоохранения: наличие современных медицинских учреждений, профилактических программ и квалифицированных специалистов увеличивают продолжительность жизни. 2.2. Образование: высокий уровень образования способствует осознанному образу жизни, профилактике заболеваний и повышению доходов. 2.3. Уровень социальной поддержки: системы социальной защиты, пенсии, пособия помогают снизить социальное неравенство и обеспечить базовые потребности.
3. Экологические факторы	3.1. Экологическая обстановка: загрязнение воздуха, воды, почвы негативно сказываются на здоровье населения и сокращают продолжительность жизни. 3.2. Климатические условия: экстремальные температуры или суровые климатические зоны могут оказывать влияние на здоровье и уровень дохода через затраты на адаптацию.
4. Демографические факторы	4.1. Структура населения по возрасту: регионы с более старым населением могут иметь меньшую продолжительность жизни из-за возрастных заболеваний. 4.2. Миграционные процессы: приток квалифицированных специалистов или миграция бедных слоёв населения влияет как на доходы, так и на показатели здоровья
5. Культурные и поведенческие факторы	5.1. Образ жизни: уровень физической активности, питание, вредные привычки (курение, алкоголизм) существенно влияют на здоровье и продолжительность жизни. 5.2. Традиции и ценности: отношение к здоровью, профилактике заболеваний, семейным ценностям так же играют роль

1	2
6. Инфраструктурные факторы	6.1. Доступность социальных услуг: наличие качественной системы образования, здравоохранения, транспорта влияет на качество жизни и доходы населения. 6.2. Транспортная инфраструктура: облегчает доступ к рабочим местам и социальным учреждениям.
7. Политические факторы	7.1. Государственная политика в области социальной защиты, здравоохранения и экономического развития определяет условия для повышения уровня доходов и продолжительности жизни

Источники: составлено авторами по материалам исследования

Кроме того, взаимосвязь между уровнем дохода и продолжительностью жизни является результатом сложного взаимодействия множества факторов. Социально-экономический подход анализирует взаимосвязь между экономическими показателями и социальными процессами в регионах. Для более точного анализа необходимо учитывать их совокупное влияние с помощью методов пространственной регрессии или других статистических моделей. Такое направление анализа помогает выявить наиболее острые социальные проблемы и определить приоритетные направления политики. Однако его реализация требует большого объема статистических данных и трудоёмкой интерпретации полученной информации [9].

#### 4. Экосистемный подход

Современный мир нуждается в инновационных концепциях развития территорий, способных сохранять стабильность за счет внутренних ресурсов и гибких сетевых структур. Россия — страна с огромной территорией и выраженной региональной дифференциацией, которая имеет различия в экономическом потенциале, демографической ситуации, инфраструктурной обеспеченности и экологических условиях между регионами, особо остро нуждается в принципиально новых подходах к региональному развитию. В отличие от традиционных иерархических систем управления, экосистемный подход предполагает создание гибких сетевых структур, где устойчивость достигается за счет синергии между участниками и способности к адаптации.

Термин «экосистема», заимствованный из экологии, в экономическом контексте описыва-

ет сложную систему взаимосвязанных и взаимозависимых субъектов, объединенных общими целями и принципами взаимодействия [10].

В научной литературе можно выделить несколько ключевых подходов к пониманию экономических экосистем:

1. Цифровые экосистемы — формируются вокруг технологических платформ (примеры: экосистемы Apple, Яндекс).

2. Территориальные экосистемы — основаны на географической и социально-экономической близости участников.

3. Отраслевые экосистемы — объединяют участников определенного сектора экономики.

Особый интерес для регионального развития представляют именно территориальные экосистемы, которые интегрируют все уровни экономической активности — от локальных сообществ до межрегиональных кооперационных связей. Для комплексной оценки устойчивости территориальных экосистем предлагается инновационный методологический аппарат, основанный на концепции социальной энтропии. В данном контексте энтропия понимается как мера неопределенности и дезорганизации в сложной системе. Парадоксальным образом определенный уровень энтропии является необходимым условием устойчивости — слишком жесткие системы теряют гибкость и способность к адаптации, тогда как оптимальный баланс между порядком и хаосом позволяет экосистеме эффективно реагировать на вызовы.

Для практической оценки устойчивости территориальных экосистем предлагается система взаимосвязанных индикаторов, отраженных в таблице 3.

Таблица 3

*Критериальные показатели устойчивости территориальных экосистем*

Наименование группы показателей	Показатели
1	2
1. Гуманитарная емкость	1.1 Уровень доходов населения 1.2. Доступность образования и здравоохранения 1.3. Миграционный баланс
2. Технологический потенциал	2.1. Инновационная активность предприятий 2.2. Количество высокотехнологичных рабочих мест 2.3. Инвестиции в НИОКР

1	2
3. Экологический резерв	3.1 Качество окружающей среды 3.2. Эффективность природопользования 3.3. Внедрение ресурсосберегающих технологий

Источник: составлено авторами по материалам исследования

Кризисные явления последних лет наглядно продемонстрировали, что жестко централизованные системы управления оказываются крайне уязвимыми к внешним негативным

воздействиям, в то время как сетевые экосистемы демонстрируют значительно более высокую адаптивность. Стратегические рекомендации и перспективы развития обозначены в таблице 4.

Таблица 4

*Рекомендации по реализации социо-экономической политики в рамках экосистемного подхода развития регионов*

Субъект	Стратегические рекомендации	Перспективные направления исследований
Органы власти	Стимулирование сетевых взаимодействий между бизнесом, наукой и местными сообществами	Разработка комплексного индекса «зеленого» развития регионов
Бизнес-сообщество	Разработка целевых программ поддержки «зеленых» технологий и циркулярной экономики	Сравнительный анализ устойчивости моно- и полиструктурных территорий
Научное сообщество	Создание условий для удержания квалифицированных кадров в регионах	Изучение влияния цифровых технологий на устойчивость региональных экосистем

Источник: составлено авторами по материалам исследования

Экосистемная модель регионального развития предлагает принципиально новый взгляд на проблему территориальной устойчивости. Переход от жестких иерархических структур к гибким сетевым системам позволяет регионам не только эффективнее противостоять кризисам, но и находить новые точки роста. Практическая апробация методики на примере российских регионов подтвердила ее эффективность и диагностическую ценность. Дальнейшее развитие этого направления исследований может внести существенный вклад в формирование новой парадигмы пространственного развития, основанной на принципах устойчивости, самоорганизации и сбалансированности.

### 5. Энтروпийный подход

В условиях динамичных рыночных вызовов промышленные предприятия сталкиваются с необходимостью перехода к новым моделям поведения и стратегирования, акцентируя внимание на интеллектуальных ресурсах и сетевом взаимодействии. Традиционные формы, такие как кластеры, промышленные сети и парки, часто ограничены вертикальным управлением, что нарушает принципы гармонизации и делает системы «хрупкими» по отношению к рискам. Это противоречит идее сбалансированного развития, где интересы управляющего органа доминируют над участниками.

В противовес этому экосистемные модели предлагают альтернативу через добровольное

партнерство независимых акторов, основанное на самоорганизации и саморазвитии. Они формируют дружественную среду для генерации инноваций, интеграции ресурсов и обеспечения устойчивого развития. Сегодня экосистема определяется как объединение акторов по функционально-целевым интересам, способствующее открытым инновациям и взаимной выгоде [11].

Несмотря на растущий интерес, методологическая база экосистемных моделей остается слабо разработанной, что затрудняет их практическое применение. Это подчеркивает необходимость дальнейших исследований для эффективного внедрения таких подходов в социально-экономическое развитие.

Современная парадигма регионального развития в России ориентирована на достижение устойчивого баланса между экономическим прогрессом, социальным благополучием и экологической стабильностью. Энтропийный подход представляет собой инновационную методологическую платформу для анализа и оценки устойчивости территориальных систем, позволяющую количественно измерить степень их организованности и сбалансированности.

В контексте региональной политики устойчивое развитие понимается как динамический процесс, направленный на повышение качества жизни населения при одновременном сохранении природного потенциала территории. Особую актуальность приобретает разработка ин-



струментария, способного оценивать не только текущее состояние региона, но и прогнозировать последствия принимаемых управленческих решений. Применение энтропийного подхода открывает возможности для глубокой и комплексной оценки устойчивости, выходящей за рамки традиционных экономических показателей [11].

Современная интерпретация региона как сложной социально-экономической системы предполагает его рассмотрение через призму трехуровневой модели [12]:

— **Экономическая подсистема** — производственно-хозяйственный комплекс, включающий промышленность, сельское хозяйство, сферу услуг и инновационную инфраструктуру.

— **Социальная подсистема** — совокупность демографических, культурных и институциональных факторов, определяющих качество жизни населения.

— **Экологическая подсистема** — природно-ресурсный потенциал и экосистемные услуги территории.

Эти подсистемы образуют концентрическую структуру, где экономика встроена в социальную сферу, а обе они существуют в рамках экологических ограничений. Такой подход подчеркивает иерархическую зависимость экономических процессов от социальных и экологических факторов.

Энтропийный подход позволяет количественно оценить степень упорядоченности региональной системы через: расчет показателей энтропии для каждой подсистемы, определение общего уровня энтропии системы, анализ динамики изменения энтропийных показателей. Низкий уровень энтропии свидетельствует о высокой степени сбалансированности и устойчивости системы, тогда как рост энтропии указывает на усиление дезорганизации и возникновение диспропорций [13].

Практическое применение энтропийного подхода предполагает следующий алгоритм оценки устойчивости [14]:

— Сбор и нормализация статистических данных по ключевым показателям.

— Расчет частных индексов по каждой подсистеме.

— Определение весовых коэффициентов значимости показателей.

— Расчет интегральных индексов устойчивости.

— Энтропийный анализ полученных результатов.

— Разработка управленческих рекомендаций.

Применение энтропийного подхода в оценке устойчивого развития регионов позволяет обеспечить комплексный учет экономических, со-

циальных и экологических факторов, выявлять скрытые диспропорции и конфликты интересов, формировать научно обоснованную базу для управленческих решений, а также прогнозировать долгосрочные последствия региональной политики.

При этом, как и любой другой научный метод, энтропийный подход в процессе практического применения имеет определенные проблемы и вызовы, а именно: при неоднородности статистических данных и ограниченности временных рядов данных, имеет место субъективность определения весовых коэффициентов, а так же динамичность внешних факторов влияния.

Стоит отметить, что устойчивое развитие трактуется как сбалансированное удовлетворение текущих потребностей без ущерба для будущих поколений, объединяя экономическую, социальную и экологическую составляющие. Для промышленных предприятий важны принципы социальной ответственности, экологическая безопасность и инновационная ориентация [15].

Современные организационно-экономические модели, такие как кластеры и промышленные парки, имеют ограничения из-за вертикального управления, что снижает их устойчивость. В отличие от них, инновационные экосистемы основаны на самоорганизации и добровольном партнерстве участников, что обеспечивает гибкость и устойчивость к вызовам. Экосистемы способствуют интеграции ресурсов, знаний и технологий, поддерживая открытые инновации и сотрудничество всех участников [16].

К примеру, в статье, созданной коллективом авторов под руководством Толстых Т., предлагается использовать метод анализа иерархий (МАИ) для оценки и кросс-валидации участников инновационных экосистем, что способствует объективному распределению ролей и стимулирует устойчивое развитие без внешнего управляющего органа. Практическая реализация этого подхода проиллюстрирована на примере экосистемы «Технологии повышения качества жизни» в Москве [17].

Таким образом, инновационные экосистемы с механизмами самоорганизации и прозрачной оценкой участников представляют перспективный инструмент для устойчивого развития промышленных предприятий и повышения их конкурентоспособности в условиях глобальных вызовов.

Перспективным направлением дальнейших исследований является разработка адаптивных моделей, учитывающих специфику различных типов регионов и позволяющих оперативно корректировать управленческие стратегии в условиях изменяющейся внешней среды.

## 6. Комплексный междисциплинарный подход

Указанный подход базируется на широкомасштабном анализе особенностей того или иного рассматриваемого региона и активно применяется в региональных стратегиях устойчивого развития. В рамках комплексного подхода интегрируются данные об экологии, уровне бедности, доступе к базовым благам, что позволяет выявить точки наибольшей уязвимости и построить эффективную систему мониторинга. Инструменты ИИ, машинного обучения и сценарного моделирования все чаще применяются для анализа влияния различных политик и программ на долгосрочные социально-экономические тренды. Такой подход позволяет перейти от реактивного управления к проактивному, снижая риски и повышая точность прогнозирования.

Интеграция данных подходов позволяет моделировать сценарии развития региона, проводить стресс-тесты стратегий, а также оценивать воздействие различных политических решений на долгосрочные социально-экономические показатели. Одним из инструментов комплексного подхода является использование геоинформационных систем (ГИС), мультиагентного моделирования, а также платформ больших данных. Этот подход требует высокого уровня цифровизации и подготовки специалистов. При этом он обеспечивает наибольшую адаптивность и устойчивость региональных стратегий при наличии быстро меняющейся внешней среды.

В рамках комплексного междисциплинарного подхода социально-экономической политики регионов России рассмотрены ключевые показатели пяти субъектов за 2021—2024 годы: Москвы, Санкт-Петербурга, Нижегородской, Новосибирской областей и Краснодарского края. Проанализируем ВРП на душу населения, уровень бедности, среднюю продолжительность жизни, рейтинг научно-технологического развития и уровень загрязнения воздуха в каждом из представленных регионов РФ, отображенные на рисунке 3.

Москва и Санкт-Петербург демонстрируют высокие значения валового регионально-го продукта (ВРП) на душу населения — 2464 и 1948 тыс. рублей соответственно, что свидетельствует о высокой экономической активности и развитой инфраструктуре. Как следствие, в данных мегаполисах наиболее низкий уровень бедности, что коррелирует с высоким уровнем доходов населения. Необходимо отметить, что ВРП на душу населения города Москва в 2,8 раза превышает аналогичный показатель Нижегородской области, при этом уровень бедности в городе Москва ниже, чем в Нижего-

родской области лишь в 1,4 раза. Это свидетельствует о том, что экономический рост и высокий доход на душу населения не всегда пропорционально снижают уровень бедности. На указанные показатели могут оказывать влияние следующие факторы: неравномерное распределение доходов, высокая стоимость жизни, а также социальная политика и поддержка.

Уровень социальной защиты и доступность государственных программ помощи существенно влияют на уровень бедности. Таким образом, можно сделать вывод, что в Нижегородской области проводится эффективная социальная политика и уделяется достаточное внимание вопросам справедливого распределения доходов и снижению издержек жизни для малообеспеченных слоев населения. Различия в эффективности таких программ между регионами объясняют несоответствие между ВРП и уровнем бедности.

Отношение уровня ВРП на душу населения Москвы и Санкт-Петербурга ( $2464/1948 = 1,3$ ) сопоставимо с отношением уровня бедности ( $4,1/3,5 = 1,2$ ), что свидетельствует о соразмерно эффективной социально-экономической политике в рассматриваемых мегаполисах.

Средняя продолжительность жизни также отражает социально-экономическое положение регионов: Москва лидирует с 79 годами, Санкт-Петербург — 77 лет, тогда как в Нижегородской и Новосибирской областях этот показатель составляет 72 года. Краснодарский край занимает промежуточное положение с 74 годами. Эти данные подчеркивают важность инвестиций в здравоохранение и улучшение условий жизни для повышения качества жизни населения.

Рейтинг научно-технологического развития показывает значительное преимущество Москвы (192,8) и Санкт-Петербурга (183,6), что связано с концентрацией научных центров и инновационных предприятий. Нижегородская (152,4) и Новосибирская области (161,2) так же имеют развитую научно-техническую базу, но Краснодарский край существенно отстает с показателем 92,4. Это указывает на необходимость поддержки инноваций и модернизации экономики в южных регионах.

Уровень загрязнения воздуха по индексу TAQI наиболее низкий в Москве (33,2) и Санкт-Петербурге (33,3), что свидетельствует о проведении эффективных экологических мероприятий несмотря на высокую урбанизацию. В то же время Новосибирская область, являясь одним из наиболее индустриально развитых регионов Сибири, создает около 10 % всей промышленной продукции страны, основная часть которой приходится на предприятия тяжелой промышленности, как следствие, имеет высокий индекс загрязнения воздуха — 42,5. При этом отноше-

ние уровня ВРП на душу населения всего на 9 % ниже, чем в Нижегородской области, которая демонстрирует лучший показатель среди всех представленных для анализа регионов по качеству воздуха (22,2). Таким образом, можно сделать вывод, что относительно высокий уровень экономической активности Нижегород-

ской области достигнут без ухудшения экологического состояния региона, что является одним из важных показателей качества жизни населения региона, при этом индекс TAQI Новосибирской области указывает на необходимость принятия мер по улучшению экологической ситуации.

### Основные социально-экономические показатели регионов России за период 2023–2024 годов

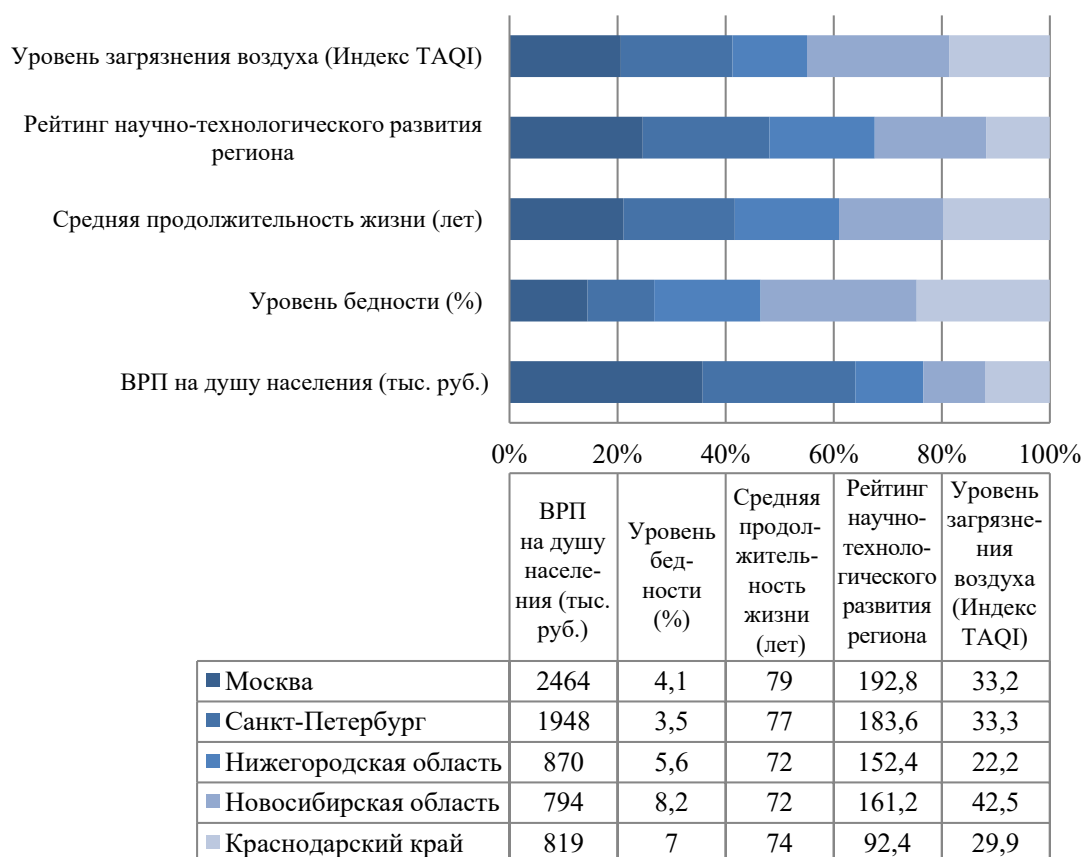


Рис. 3. Основные социально-экономические показатели регионов России за период 2023–2024 годов. (Источники: Федеральная служба государственной статистики URL: <https://rosstat.gov.ru/folder/10705> (дата обращения: 24.06.2025); Минобрнауки России/деятельность/статистическая информация/национальный рейтинг субъектов Российской Федерации URL: <https://minobrnauki.gov.ru/action/stat/rating/> (дата обращения: 22.06.2025); Рейтинг 170 городов России по качеству воздуха, составленный ООО «КБ Стрелка» URL: <https://taqi.strelka-kb.com/?ysclid=mc6qaur28x473661812>)

В целом анализ показывает значительные различия между регионами по ключевым социально-экономическим параметрам. Москва и Санкт-Петербург выступают как лидеры по уровню доходов, здоровью населения и инновационному развитию при относительно низком уровне бедности и умеренном загрязнении воздуха. Другие регионы нуждаются в комплексной политике поддержки экономического роста, социальной защиты населения и экологической безопасности для сокращения разрыва в уровне жизни.

Многие современные программы развития реализуются именно на базе комплексного анализа ситуации: например, стратегия пространственного развития Российской Федерации на период до 2025 года, утвержденной распоряжением Правительства Российской Федерации от 13.02.2019 г. № 207, или Стратегия социально-экономического развития Нижегородской области до 2035 года, утвержденная постановлением Правительства Нижегородской области от 21.12.2018 г. № 889 в редакции от 23.12.2024 г., а так же План первоочередных действий по обе-

спечению устойчивого развития Нижегородской области в условиях внешнего санкционного давления, утвержденный распоряжением Правительства Нижегородской области от 23.03.2022 г. № 243-р в редакции от 22.04.2022 г.

Комплексный междисциплинарный подход объединяет в себе элементы всех вышеуказанных направлений. Он предполагает взаимодействие географии, экономики, социологии, политологии и других наук, что позволяет получать максимально полную картину состояния региона. Преимущество данного подхода заключается в его универсальности и способности учитывать сложные взаимосвязи между различными сферами жизни. Тем не менее, применение этого подхода требует высокого уровня методологической подготовки и межведомственного взаимодействия, что может быть затруднено при наличии слабой координации между органами власти [18].

### Заключение

Реализация социо-экономической политики на региональном уровне требует от государства гибкости, научной обоснованности и дифференцированного подхода. Представленные научные подходы являются важным инструментом анализа и практического проектирования стратегий развития. Интеграция подходов, их адаптация к цифровой трансформации и внедрение в систему регионального управления должны стать основой для построения новой модели устойчивого и сбалансированного развития регионов России. При этом необходимо обеспечить поддержку научных исследований, развитие кадрового потенциала и междисциплинарного взаимодействия между вузами, исследовательскими центрами и органами власти.

Таким образом, при разработке эффективной региональной политики целесообразно сочетание подходов в зависимости от поставленных целей. На этапе стратегического планирования важен экономико-географический анализ, при разработке управленческих решений — политико-институциональный, а для оценки социального эффекта — социально-экономический подход. Комплексный подход позволяет соединить их в единую методологическую рамку, предоставляя более точные и релевантные результаты. В условиях цифровой трансформации государства и общества применение междисциплинарного анализа становится не только возможным, но и необходимым для достижения целей устойчивого развития в масштабах всей страны.

Следовательно, каждый из представленных подходов имеет собственные достоинства и ограничения. Экономико-географический подход

помогает оценить территориальный потенциал, политико-институциональный — стабильность и эффективность управления, социально-экономический — уровень доходов населения и вскрыть основные общественные проблемы, а комплексный — создать целостную картину состояния региона, выявить максимально эффективные методики устойчивого развития регионов. Наиболее результативным в реалиях текущего времени является комплексный междисциплинарный подход, предполагающий интеграцию различных видов анализа. Практическая реализация региональной политики должна базироваться на системном использовании всех рассмотренных подходов, адаптированных под специфику конкретного региона.

### Информация о конфликте интересов

*Мы, авторы данной статьи, со всей ответственностью заявляем о частичном и полном отсутствии фактического или потенциального конфликта интересов с какой бы то ни было третьей стороной, который может возникнуть вследствие публикации данной статьи.*

### ЛИТЕРАТУРА

1. Институциональная экономика: новая институц. эконом. теория : учеб. / МГУ им. М. В. Ломоносова ; под общ. ред. А. А. Аузана. — 2 изд. — М. : ИНФРА-М, 2011. — С. 447. — ISBN 978-5-16-004387-6.
2. *Примышев И. Н.* Показатели эффективности социально-экономической политики государства / И. Н. Примышев, Е. С. Нестеренко // Теоретическая экономика. — 2021. — № 7. — С. 86—94. — DOI: 10.52957/22213260\_2021\_7\_86.
3. *Мамонтова С. В.* Трансформация социально-экономической политики / С. В. Мамонтова, А. Ю. Пучков // Регион: системы, экономика, управление. — 2024. — № 3 (66). — С. 112—118. — DOI: 10.22394/1997-4469-2024-66-3-112-118.
4. *Барашкова О. В.* Социальная справедливость как стимул и тормоз экономического развития: противоречия СССР — вызовы будущему / О. В. Барашкова // Экономическая наука современной России. — 2021. — № 4 (95). — С. 138—142.
5. *Tolstykh T.* The entropy model for sustainability assessment in industrial ecosystems / T. Tolstykh, N. Shmeleva, Yu. Vertakova, V. Plotnikov // Inventions. — 2020. — No. 5 (4). — P. 54. — <https://doi.org/10.3390/inventions5040054>.
6. *Вертакова Ю. В.* Региональная социально-экономическая политика / Ю. В. Вертакова, И. Е. Рисин, Н. С. Труслова. — М. : КноРус, 2023. — 275 с. — ISBN 978-5-406-11124-6.
7. *Глазьев С. Ю.* Стратегия опережающего развития России в условиях глобального



кризиса / С. Ю. Глазьев. — М. : Экономика, 2010. — 255 с.

8. Джумагелдиев С. Глобальные социальные проблемы: подходы и решения через призму социальных наук [Электронный ресурс] / С. Джумагелдиев, М. Ашыров, Х. Атанепесов // Наука и мировоззрение. — 2024. — № 29. — URL: <https://cyberleninka.ru/article/n/globalnye-sotsialnye-problemy-podhody-i-resheniya-cherez-prizmu-sotsialnyh-nauk> (дата обращения: 09.09.2025).

9. Коломак Е. А. Пространственное развитие и приоритеты региональной политики в России / Е. А. Коломак // ЕСО. — 2018. — № 44 (1). — С. 41—53. — DOI: <https://doi.org/10.30680/ECO0131-7652-2014-1-41-53>.

10. Логачева Н. А. Совершенствование региональной политики при реализации национального проекта «Экономика данных и цифровое государственное управление» [Электронный ресурс] / Н. А. Логачева // Региональная и отраслевая экономика. — 2024. — № S3. — С. 67—73. — URL: <https://cyberleninka.ru/article/n/sovershenstvovanie-regionalnoy-politiki-pri-realizatsii-natsionalnogo-proekta-ekonomika-dannyh-i-tsifrovoye-gosudarstvennoe> (дата обращения: 09.09.2025).

11. Лопатников Л. И. Экономико-географическое развитие России / Л. И. Лопатников. — СПб. : Питер, 2019. — 278 с.

12. Лукьянчук В. В. Реализация политики корпоративной социальной ответственности в условиях глобализации и цифровизации в РФ / В. В. Лукьянчук // Экономика и предпринимательство. — 2024. — № 12 (173). — С. 1059—1063. — DOI 10.34925/EIP.2024.173.12.190.

13. Маргулян Я. А. Основы социально-государства: учебник для вузов среднего профессионального образования / Я. А. Маргулян. — 2-е изд., испр. и доп. — М. : Юрайт, 2025. — 178 с. — (Профессиональное образование). — ISBN 978-5-534-08825-0.

14. Аманова Ай. Цифровая экономика: современные тенденции и перспективы развития [Электронный ресурс] / Ай Аманова, К. Чарыева, Х. Ашыров // Вестник науки. — 2024. — № 11 (80). — URL: <https://cyberleninka.ru/article/n/tsifrovaya-ekonomika-sovremennye-tendentsii-i-perspektivy-razvitiya> (дата обращения: 09.09.2025).

15. Смирнов В. А. Теории и методы социальной политики / В. А. Смирнов. — М. : Юрайт, 2021. — 350 с.

16. Шайдукова Л. Д. Социальная политика Российской Федерации : учебник для вузов / Л. Д. Шайдукова. — 2-е изд., перераб. и доп. — М. : Издательство, 2025. — 172 с. — (Высшее образование). — ISBN 978-5-534-17835-7.

17. Tolstykh T. Elaboration of a mechanism for sustainable enterprise development in innovation ecosystems / T. Tolstykh, L. Gamidullaeva, N. Shmeleva // Journal of Open Innovation: Technology, Market, and Complexity. — 6 (2020) 95. — <https://doi.org/10.3390/joitmc6040095>.

18. Гамидуллаева Л. А. Методика комплексной оценки потенциала промышленной экосистемы в контексте устойчивого развития региона / Л. А. Гамидуллаева, Т. О. Толстых, Н. В. Шмелева // Модели, системы, сети в экономике, технике, природе и обществе. — 2020. — № 2 (34). — С. 29—48. — DOI 10.21685/2227-8486-2020-2-3.

## LITERATURE

1. Institutional economics: a new institution. economy. theory : Textbook / Lomonosov Moscow State University ; Under the general editorship of A. A. Auzan. — 2nd ed. — Moscow : INFRA-M, 2011 — P. 447. — ISBN 978-5-16-004387-6.

2. Primyshev I. N. Indicators of the effectiveness of the socio-economic policy of the state / I. N. Primyshev, E. S. Nesterenko // Theoretical economics. — 2021. — No. 7. — Pp. 86—94. — DOI: 10.52957/22213260\_2021\_7\_86.

3. Mamontova S. V. Transformation of socio-economic policy / S. V. Mamontova, A. Y. Puchkov // Region: systems, economics, management. — 2024. — No. 3 (66). — Pp. 112—118. — DOI: 10.22394/1997-4469-2024-66-3-112-118.

4. Barashkova O. V. Social justice as an incentive and a brake on economic development: contradictions of the USSR — challenges for the future / O. V. Barashkova // The economic science of modern Russia. — 2021. — No. 4 (95). — Pp. 138—142.

5. Tolstykh T. The entropy model for sustainability assessment in industrial ecosystems / T. Tolstykh, N. Shmeleva, Yu. Vertakova, V. Plotnikov // Inventions. — 2020. — No. 5 (4). — P. 54. — <https://doi.org/10.3390/inventions5040054>

6. Vertakova Yu. V. Regional socio-economic policy / Yu. V. Vertakova, I. E. Risin, N. S. Trusova. — Moscow: KnoRus, 2023. — 275 p. — ISBN 978-5-406-11124-6.

7. Glazyev S. Y. Strategy of advanced development of Russia in the context of the global crisis / S. Y. Glazyev. — Moscow: Ekonomika, 2010. — 255 p.

8. Dzhumageldiev S. Global social problems: approaches and solutions through the prism of social sciences [Electronic resource] / S. Dzhumageldiev, M. Ashyrov, H. Atanepesov // Science and Worldview. — 2024. — No. 29. — URL: <https://cyberleninka.ru/article/n/globalnye-sotsialnye-problemy-podhody-i-resheniya-cherez-prizmu-sotsialnyh-nauk> (date of request: 09.09.2025).

9. Kolomak E. A.. Spatial development and priorities of regional policy in Russia / E. A. Kolomak // ECO. — 2018. — 44 (1). — Pp. 41—53. — DOI: <https://doi.org/10.30680/ECO0131-7652-2014-1-41-53>.

10. Logacheva N. A. Improving regional policy in the implementation of the national project «Data Economics and Digital Public Administration» [Electronic resource] / N. A. Logacheva // Regional and Sectoral Economics. — 2024. — No. S3. — Pp. 67—73. — URL: <https://cyberleninka.ru/article/n/sovershenstvovanie-regionalnoy-politiki-pri-realizatsii-natsionalnogo-proekta-ekonomika-dannyh-i-tsifrovoe-gosudarstvennoe> (date of reference: 09.09.2025).

11. Lopatnikov L. I. Economic and geographical development of Russia / L. I. Lopatnikov. — St. Petersburg: Peter, 2019. — 278 p.

12. Lukyanchuk V. V. Implementation of corporate social responsibility policy in the context of globalization and digitalization in the Russian Federation / V. V. Lukyanchuk // Economics and Entrepreneurship. — 2024. — No. 12 (173). — Pp. 1059—1063. — DOI 10.34925/EIP.2024.173.12.190.

13. Margulyan Ya. A. The foundations of the welfare State : textbook for universities of secondary vocational education / Ya. A. Margulyan. — 2nd ed., ispr. and add. — Moscow : Yurayt, 2025. — 178 p. — (Vocational education). — ISBN 978-5-534-08825-0.

14. Amanova Ai. Digital economy: current trends and development prospects [Electronic resource] / Ai Amanova, K. Charyeva, H. Ashyrov // Bulletin of Science. — 2024. — No. 11 (80). — URL: <https://cyberleninka.ru/article/n/tsifrovaya-ekonomika-sovremennye-tendentsii-i-perspektivy-razvitiya> (date of reference: 09.09.2025).

15. Smirnov V. A. Theories and methods of social policy / V. A. Smirnov. — Moscow : Yurayt Publishing House, 2021. — 350 p.

16. Shaidukova L. D. Social policy of the Russian Federation : a textbook for universities / L. D. Shaidukova. — 2nd ed., revised. and additional. — M. : Yurayt, 2025. — 172 p. — (Higher education). — ISBN 978-5-534-17835-7.

17. Tolstykh T. Evolution of a mechanism for sustainable enterprise development in innovation ecosystems / T. Tolstykh, L. Gamidullaeva, N. Shmeleva // Journal of Open Innovation: Technology, Market, and Complexity. — 6 (2020) 95. — <https://doi.org/10.3390/joitmc6040095>

18. Gamidullayeva L. A. Methodology for the comprehensive assessment of the potential of an industrial ecosystem in the context of the sustainable development of the region / L. A. Gamidullayeva, T. O. Tolstykh, N. V. Shmeleva // Models, systems, networks in economics, technology, nature and society. — 2020. — № 2 (34). — Pp. 29—48. — DOI 10.21685/2227-8486-2020-2-3.

УДК 332.1

EDN KGPLXP

## ИНВЕСТИЦИОННЫЕ РЕГИОНАЛЬНЫЕ ПРОЕКТЫ КАК ИНСТРУМЕНТЫ РАЗВИТИЯ СУБЪЕКТА

Коды JEL: O10

**Лопатина Н. Д.**, преподаватель кафедры экономики, управления и аудита, Юго-Западный государственный университет, г. Курск, Россия

E-mail: [rhtlbnjh46@rambler.ru](mailto:rhtlbnjh46@rambler.ru); SPIN-код: 2902-4536; ORCID: 0009-0004-3217-0095

Поступила в редакцию 12.09.2025. Принята к публикации 22.09.2025

### Аннотация

**Актуальность темы.** Исследование посвящено инвестиционным региональным проектам как инструментам развития субъекта. Привлечение крупных инвесторов на сегодняшний день представляет собой приоритетное направление развития и каждый субъект Российской Федерации заинтересован в том, чтобы создать наиболее благоприятные условия для его деятельности. Терминология, связанная с инвестиционной деятельностью на сегодняшний день не конкретизирована в полной мере. Отсутствие четких формулировок дает основание полагать, что проблема инвестиционных процессов требует детального изучения.

**Цель.** Провести анализ региональных проектов как инструментов развития субъекта.

**Методология.** В процессе изучения представленной тематики были использованы такие методы, как анализ, синтез, обобщение, логические, а также графические приемы обработки информации.

**Результаты и выводы.** В исследовании предложено определение инвестиционного проекта, под которым в наиболее общем виде следует понимать любые финансовые вложения, обусловленные целевыми и временными рамками с целью получения дохода, а также инвестиционного