

**ТЕНДЕНЦИИ РАЗВИТИЯ МАЛОГО БИЗНЕСА  
В РЕГИОНАЛЬНЫХ СОЦИАЛЬНО-ЭКОНОМИЧЕСКИХ СИСТЕМАХ  
РОССИЙСКОЙ ФЕДЕРАЦИИ  
НА СОВРЕМЕННОМ ЭТАПЕ**

*Аннотация: в статье отражены актуальные проблемы дивергенции социально-экономического развития регионов Российской Федерации, тенденции «сжатия» населения вокруг крупных населенных пунктов, оказывающих непосредственное влияние на развитие малого бизнеса в региональных социально-экономических системах. Неспособность создавать привлекательные рабочие места в регионах и, в первую очередь, для молодежи негативно отражается и на уровне развития малого бизнеса. Сложившиеся тенденции неравномерного социально-экономического развития регионов привели к деградации деревни и части городского населения, их необеспеченности трудовыми ресурсами, что уже составляет проблему экономической и национальной безопасности страны.*

*Ключевые слова: малый бизнес, региональная экономика.*

UDC 332.1

N. N. Kireyev

**THE POSITION OF SMALL BUSINESS IN THE REGIONAL  
SOCIO-ECONOMIC SYSTEMS OF THE RUSSIAN FEDERATION  
AT THE PRESENT STAGE**

*Abstract: the article reflects the actual problems of divergence of social and economic development of the regions of the Russian Federation, the tendency of population shrinking around large settlements that directly influence the development of small business in regional socio-economic systems. Not the ability to create attractive jobs in the regions, especially for young people, negatively affects the level of development of small businesses. The existing tendencies of uneven socio-economic development of the regions led to the degradation of the village, and part of the urban population, their supply of labor, which is already a problem of economic and national security of the country.*

*Keywords: small business, regional economy.*

**Введение**

Развитие малого предпринимательства является приоритетной задачей в экономической политике Российской Федерации, так как данный сектор экономики направлен на формирование эффективной конкурентной среды и повышение качества жизни населения. Аналитики отмечают, что современная стратегия социально-экономического развития Российской Федерации направлена на повышение конкурентоспособности и развития малого предпринимательства как одного из инновационных факторов модернизации российской экономики [1, 5, 6]. Однако несмотря десятилетия развития, российское

малое предпринимательство в общеэкономических показателях страны уступает не только большинству развитых, но и развивающихся стран.

**Анализ тенденций развития малого бизнеса в контексте дивергенции социально-экономического развития регионов**

По данным международного проекта «Глобальный мониторинг предпринимательства» (Global Entrepreneurship Monitor, далее GEM) и рассчитываемого ими индекса GEDI (Global Entrepreneurship and Economic Development Index) учитывающем вклад предпринимательства в развитие

экономики, в 2010 году из 71 страны участвующих в выборке, Россия заняла 57 место [3]. В тройку лидеров вошли Дания, Канада и США, а наиболее близкими для России оказались Таиланд, Венесуэла, Тунис и Марокко (рис. 1).

Неравномерно развивается малый бизнес и внутри российских регионов. В 10 наиболее населенных субъектах Российской Федерации сосредоточено около половины всего сектора малого и среднего предпринимательства [9].

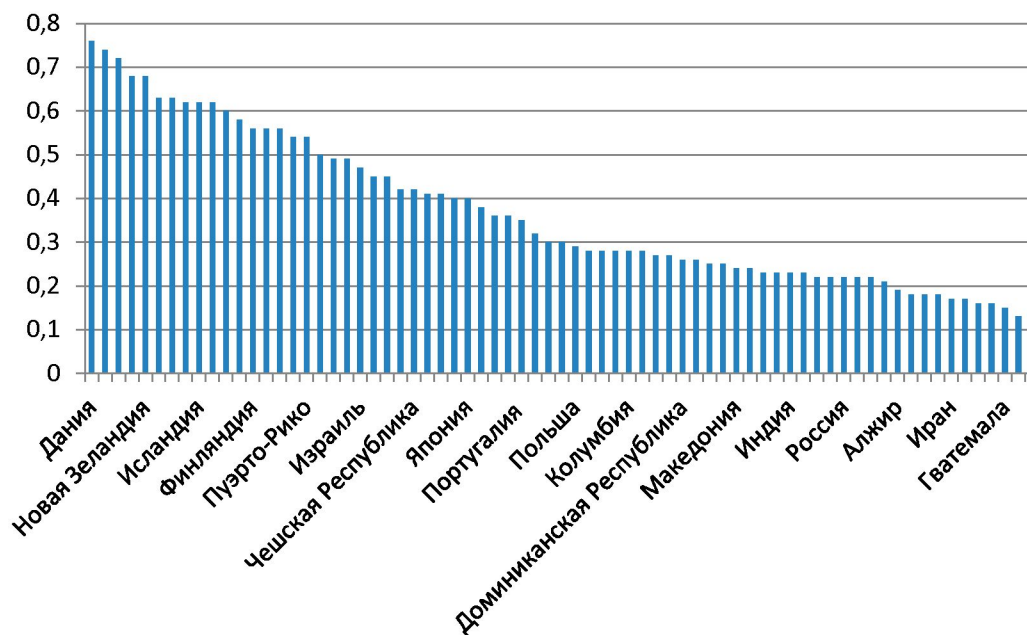


Рис. 1. Глобальный индекс предпринимательства и экономического развития<sup>1</sup>

Усугубляет положение малого предпринимательства нарастающая в последние десятилетия межрегиональная дифференциация социально-экономического развития российских регионов. Многие свойства современной пространственной структуры российской экономики обусловлены физико-географическими факторами и ее многовековым историческим наследием: огромная территория и периферийное положение в Евразии, суровые климатические условия и низкая плотность населения на большей части территории, пространственное рассредоточение природных ресурсов, населения и производства составляют постоянный фон для регионального социально-экономического развития страны.

По мнению А. Г. Гранберга историческая неравномерность и дифференциация развития регионов России оказыва-

ет значительное влияние на специфику государственного устройства, его структуру, эффективность экономики, стратегию и тактику социально-экономического развития страны. Неравномерное развитие регионального экономического пространства ослабляет единство общественного и государственного устройства, ведение единой социально-экономической политики и межрегионального взаимодействия [4].

В конце XX века, рыночные преобразования в России привели к тенденции заметного увеличению дифференциации социально-экономического развития регионов страны. Основными причинами тому стало ослабление роли государства, низкая адаптация части регионов к рынку, разный менталитет населения и органов власти. К тому же отмена большинства социальных и экономических программ государственной финансовой поддержки послужила дополнительным фактором ускорения и без того растущей социально-экономической дифференциации регионов.

<sup>1</sup> Глобальный мониторинг предпринимательства: Россия 2014 / О. Р. Верховская, М. В. Дорохина, А. В. Сергеева. СПб. : ВШЭ, 2013.

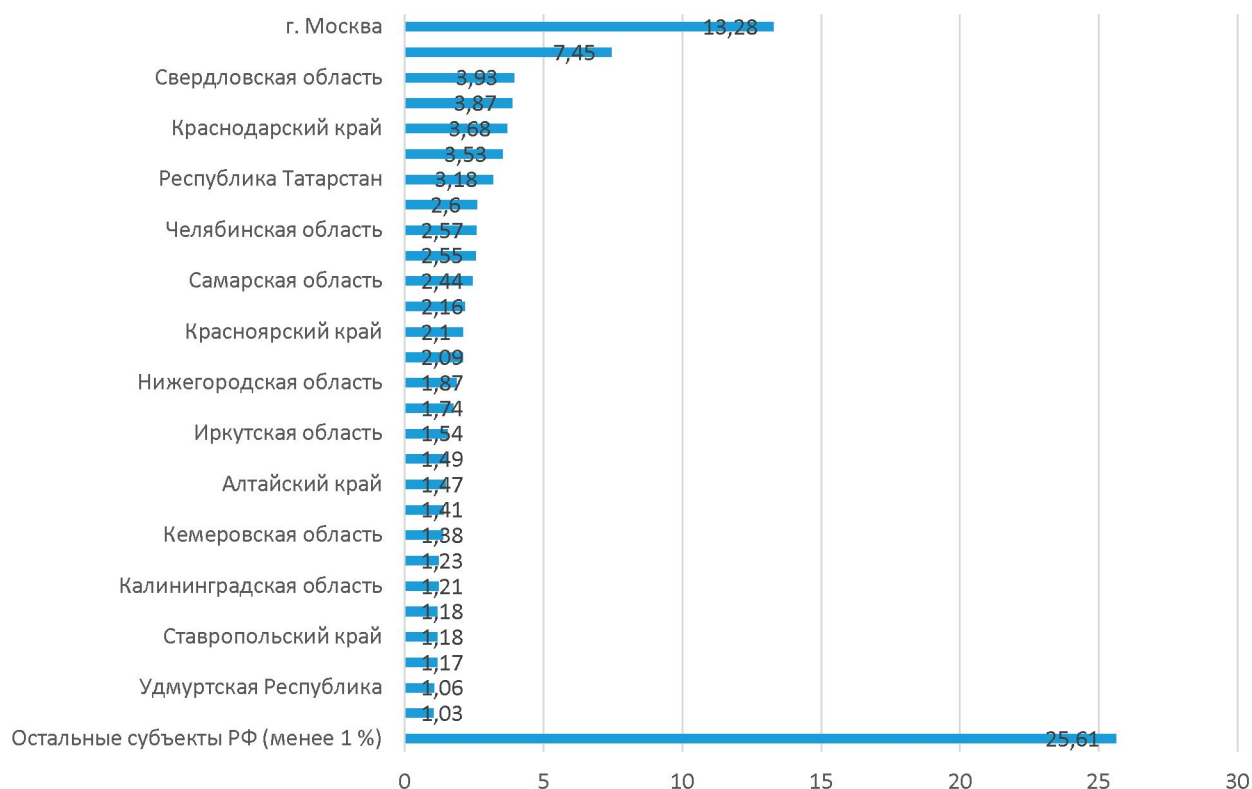


Рис. 2. Количество субъектов малых и средних предприятий по субъектам РФ в 2015 году (в процентах к итогу)

(Источник: gks.ru, составлено автором)

По данным сплошного наблюдения за деятельностью субъектов малого и среднего предпринимательства в 2015 году примерно 75 % всех малых и средних предприятий сосредоточены в 28 регионах РФ (рис. 2). Оставшиеся 25 % малых предприятий приходятся на территорию большей части субъектов РФ. Почти четверть всего малого предпринимательства России сосредоточено в Москве, Московской области и Санкт-Петербурге. Примерно столько же субъектов малого предпринимательства ведут свою деятельность на территории 54 других субъектов Российской Федерации.

По количеству малых и средних предприятий в расчете на 1000 человек (показатель плотности малого предпринимательства) по Федеральным округам в 2015 году лидирующие позиции занимает Северо-Западный Федеральный округ — 24,1 малых предприятий на 1000 человек (рис. 3).

Несмотря на то что г. Москва является эпицентром развития малого предпринимательства в России, по плотно-

сти малых предприятий на 1000 человек Центральный Федеральный округ с небольшим отставанием уступает Уральскому и Дальневосточному Федеральному округу. Причинами тому довольно неоднородная ситуация внутри Центрального Федерального округа (табл. 1). С заметным преимуществом лидирует г. Москва — 23,9 малых предприятий на 1000 человек.

Однако в преобладающей части регионов Центрального Федерального округа (15 из 18 субъектов) плотность малых предприятий неотягивает и среднего общероссийского показателя — 15,2 человек на 1000 жителей. В некоторых регионах разница показателя в сравнении с Москвой составляет более чем в два раза: Тамбовская, Орловская, Курская и Брянская области. Из вышеизложенного следует, что в Центральном федеральном округе высокая плотность населения, сосредоточенная вокруг столичного мегаполиса, создает более привлекательные условия для развития малого бизнеса, чем на периферии.

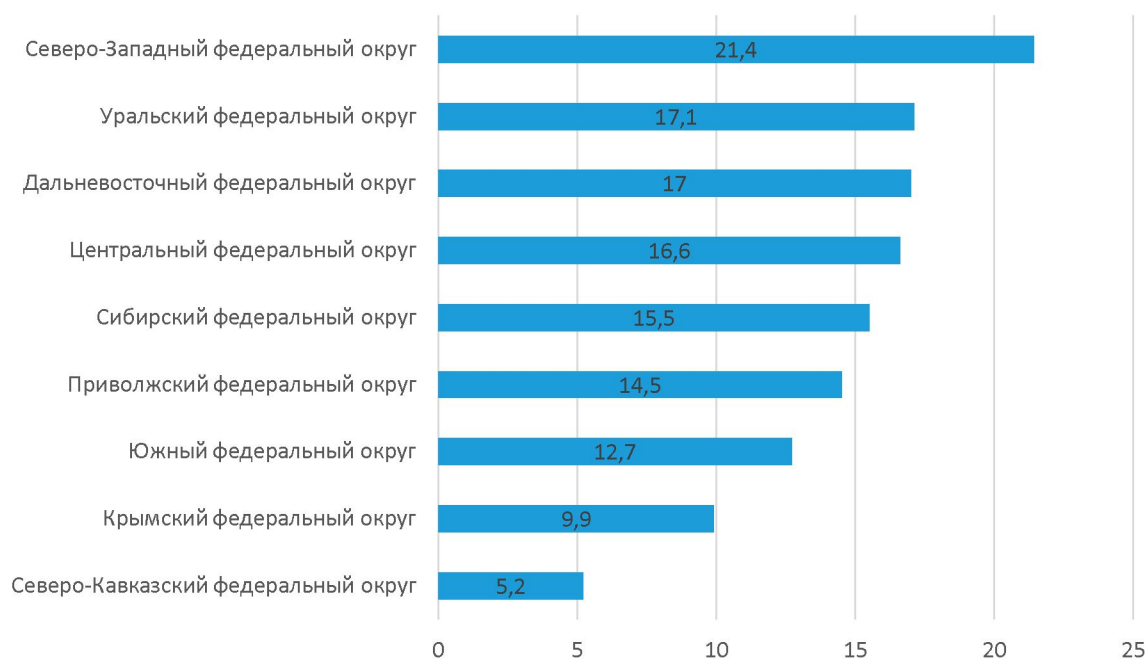


Рис. 3. Плотность малых и средних предприятий на 1000 жителей по Федеральным округам РФ в 2015 году  
(Источник: gks.ru, составлено автором)

Таблица 1

*Количество малых предприятий и их плотность по Центральному федеральному округу на 1 января 2016 г.*

Федеральный округ Российской Федерации	Количество малых предприятий (единиц)	Численность населения (тыс.чел)	Площадь территории, тыс. км <sup>2</sup>	Плотность малых предприятий на 1000 человек
Российская Федерация	2 222 372	146544,7	17125,2	15,2
Центральный ФО	643 037	39104,3	650,2	16,4
Белгородская область	21 222	1550,1	27,1	13,7
Брянская область	12 435	1225,8	34,9	10,1
Владимирская область	20 022	1397,2	29,1	14,3
Воронежская область	32 932	2333,5	52,2	14,1
Ивановская область	18 280	1029,8	21,4	17,8
Калужская область	13 501	1009,8	29,8	13,4
Костромская область	9 344	651,5	60,2	14,3
Курская область	11 198	1120,0	30,0	10,0
Липецкая область	13 484	1156,1	24,0	11,7
Московская область	85 465	7318,6	44,3	11,7
Орловская область	8 412	759,7	24,7	11,1
Рязанская область	17 068	1130,1	39,6	15,1
Смоленская область	14 039	958,6	49,8	14,6
Тамбовская область	9 604	1050,3	34,5	9,1
Тверская область	17 821	1304,8	84,2	13,7
Тульская область	21 062	1506,4	25,7	14,0
Ярославская область	21 995	1271,9	36,2	17,3
г. Москва	295 153	12330,1	2,6	23,9

Источник: gks.ru, составлено автором.

Высокая дифференциация плотности населения российских регионов приводит к полярности развития малых предприятий. Наибольшее количество малых предприятий концентрируются в Москве и Санкт-Петербурге. При этом в одной столице на территории 2,6 тыс. кв. км., проживает населения больше чем в Белгородской, Курской, Воронежской, Липецкой, Тамбовской, Рязанской, Ивановской, Калужской, Орловской и Смоленской областях вместе взятых, которые по территории превышают г. Москва в 128 раз! (табл. 1). Неравномерное социально-экономическое развитие регионов страны привело к миграции населения. Основную долю миграции составило молодое, активное, трудоспособное население, не обремененное семейными обязательствами, с целью более лучшего обеспечения своего материального положения. По данным глобального мониторинга предпринимательства, по возрастной категории наибольшую активность к созданию малого бизнеса проявляют учащиеся и студенты<sup>1</sup>. Это люди которые могли бы в родном регионе приложить свои знания, навыки и умения. Среди них нашлись бы и те, кто готов раскрыть свои предпринимательские таланты. Проведенные исследования состояния городов и сельской местности России, свидетельствуют о том, что отток населения из провинции в город про-

должается и будет продолжаться в среднесрочной перспективе [8].

По мнению Т. Г. Нефедовой экономическое состояние населенных пунктов в наибольшей степени зависит от их статуса, размера, функций и географического положения. Чем меньше размер города, тем ниже в нем доля занятого населения, меньше заработная плата, торговый оборот и соответственно условия для развития малого бизнеса (рис. 4, рис. 5).

Лучше обстоят дела в малых городах, расположенных в ближайшем окружении столицы и близ крупных населенных пунктов, что говорит о важности фактора расположения города, независимо от его размера. Исключения составляют нефтегазовые и энергетические центры, сумевшие привлечь иностранные инвестиции и ориентированные на экспорт сырья и ресурсов.

В целом оценивая экономическое состояние городов Нефедова и Тревиш приходят к выводу, что наиболее благополучными являются крупные города (свыше 250 тысяч жителей), в особенности с населением свыше 500 тыс. жителей (табл. 2). Для них характерны пониженный уровень безработицы, лучшие возможности трудоустройства, активный малый бизнес, в среднем более высокие доходы и более инновационная среда.

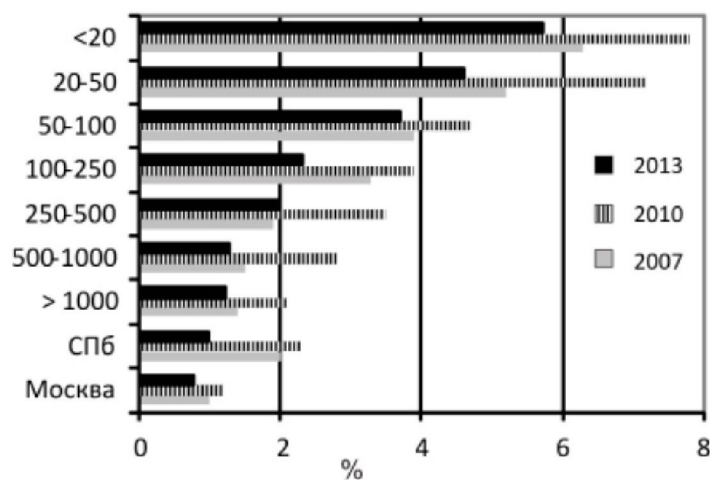


Рис. 4. Доля незанятого в экономически активном населении (имеющем или ищущем работу), в %, в городах с разной численностью населения, 2007, 2010, 2013 гг. [7]

<sup>1</sup> Глобальный мониторинг предпринимательства: Россия 2016—2017 / О. Р. Верховская [и др.]. — СПб. : ВШЭ, 2017. — 19 с.

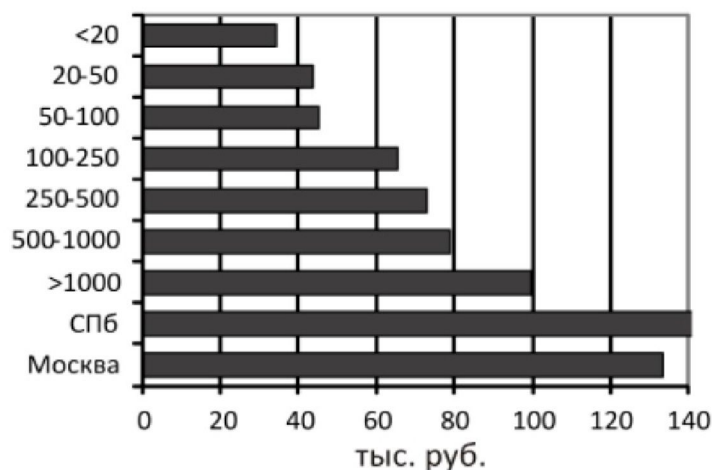


Рис. 5. Оборот розничной торговли и общественного питания на душу населения в городах с разной численностью населения, 2013 г., тыс. руб. [7]

Таблица 2

*Количество городов России с разными оценками относительного благополучия в 2013 г. От 5 (самые благополучные) до 1 (неблагополучные)*

Города с населением, тыс. чел	5	4	3	2	1	Всего городов
>1000	5	9	0	0	0	14
500—1000	2	17	2	0	0	21
250—500	2	28	10	0	0	40
100—250	12	30	40	8	4	94
50—100	8	35	50	39	12	144
20—50	7	43	91	120	80	341
<20	1	14	78	120	184	397
Всего городов	42	180	274	289	281	1051

Источники: База данных «Мультистат, 2013 г.» [7]

Депопуляция сельского населения оказывает сильное влияние и на оставшийся в провинции человеческий потенциал, его количество и в особенности качество трудового потенциала, возможности его хозяйствования и, следовательно, развития малого бизнеса.

Проведенные исследования нечерноземных регионов показали, что при потерях населения свыше 50 %, и плотности менее 5 человек на 1 кв. километр возникают серьезные проблемы активизации хозяйственности деятельности силами местного населения. В результате длительной миграции наиболее активного и молодого населения происходит деградация социальной среды, с преобладанием стариков

и людей, подверженных социальным патологиям не способных обеспечить бизнес в регионе трудовыми ресурсами [8].

К примеру, периферия многих нечерноземных регионов имеет реальный дефицит работников. В то же время пригороды административных районов, а также Московская и Ленинградская области представляют собой иной полусельский — полугородской мир. Удаленные от городов территории со сложными природными условиями и низкой плотностью населения из-за сильного экономического сжатия приводит и к низкому уровню экономической активности населения и, следовательно, развития малого бизнеса. При этом не играет особой роли фактор доступности современных техноло-

гий. Экономическое состояние и предпринимательская активность в большей степени зависит от плотности сельского населения и качества человеческих ресурсов.

### Заключение

Таким образом, происходящие процессы дивергенции развития региональных социально-экономических систем Российской Федерации оказывают непосредственное влияние на развития малого бизнеса как взаимосвязанной подсистемы региона. Реформы 90-ых годов XX века в России направленные на ослабление роли государства привели к низкой адаптации части регионов к рынку и усилению дивергенции социально-экономического развития российских регионов. В итоге неспособность регионов создавать привлекательные рабочие места для молодежи привела к деградации сельской социальной среды, с преобладанием стариков и людей, подверженных социальным патологиям, не способных обеспечить регион трудовыми ресурсами, что является проблемой экономической и национальной безопасности страны. Наибольшее количество малых предприятий концентрируются в городских агломерациях г. Москвы и Санкт-Петербурга. Проведенные исследования свидетельствуют, что наибольшую активность к созданию малого бизнеса проявляют учащиеся и студенты, поэтому от способности регионов создавать привлекательные рабочие места для молодежи, зависят перспективы социально-экономического развития (либо деградации) региона, активизации в нем малого бизнеса и обеспечения конкурентоспособности региональной экономики.

### ЛИТЕРАТУРА

1. *Артемов Р. В.* Управление развитием малого и среднего бизнеса в регионе в условиях секторальной дивергенции : моно-

графия / Р. В. Артемов, Т. С. Колмыкова, Л. В. Широкова, Е. В. Харченко. — Курск, 2015. — 151 с.

2. *Верховская О. Р.* Глобальный мониторинг предпринимательства: Россия 2014 / О. Р. Верховская, М. В. Дорохина, А. В. Сергеева. — СПб. : ВШЭ, 2013. — 64 с.

3. Глобальный мониторинг предпринимательства: Россия 2016—2017 / О. Р. Верховская [и др.]. — СПб. : ВШЭ, 2017. — 66 с.

4. *Гранберг А. Г.* Основы региональной экономики / А. Г. Гранберг. — М. : Изд. дом ГУ ВШЭ, 2004. — 495 с.

5. *Колмыкова Т. С.* Стратегические подходы к продвижению инвестиционных возможностей региона в развитии промышленного комплекса / Т. С. Колмыкова // Региональная экономика: теория и практика. — 2013. — № 35. — С. 2—7.

6. *Колмыкова Т. С.* Современные аспекты оценки инновационного потенциала региона / Т. С. Колмыкова, Е. О. Астапенко // Регион: системы, экономика, управление. — 2017. — № 2 (37). — С. 48—52.

7. *Нефедова Т. Г.* Между домом и... домом. Возвратная пространственная мобильность населения России / Т. Г. Нефедова, А. И. Трейвиш [и др.]. — М. : Новый хрограф, 2016. — 504 с.

8. *Нефедова Т. Г.* Города и сельская местность: состояние и соотношение в пространстве России / Т. Г. Нефедова, А. И. Трейвиш // Региональные исследования. — 2010. — № 2 (28). — С. 42—57.

9. Стратегия развития малого и среднего предпринимательства в РФ на период до 2030 года. Утвержденная распоряжением Правительства РФ от 2 июня 2016 г. № 1083-р.

*Юго-Западный государственный университет, г. Курск*

*Киреев Н. Н., научный сотрудник*

*E-mail: okolianka@mail.ru*

*Тел. 8 (4712) 222-650*