

4. Колмыкова Т. С. Долгосрочное банковское кредитование в российской экономике: роль и тенденции развития / Т. С. Колмыкова, Э. В. Ситникова // Экономика и предпринимательство. — 2015. — № 2 (55). — С. 49—54.

5. Ситникова Э. В. Кредитование и основные тенденции развития промышленного сектора экономики / Э. В. Ситникова, И. Н. Третьякова // Экономика в промышленности. — 2014. — № 1. — С. 34—36.

6. Ситникова Э. В. Повышение инвестиционной привлекательности региона в решении проблем его устойчивого сбалансированного развития / Э. В. Ситникова, П. В. Сергеев // Регион: системы, экономика, управление. — 2013. — № 4 (23). — С. 145—152.

7. Хайрулина Э. И. Анализ состояния ликвидности банковского сектора в Российской Федерации / Э. И. Хайрулина // Аллея Науки: научно-практический электронный журнал. — 2017. — № 9.

8. Федеральная служба государственной статистики [Электронный ресурс]. — Режим доступа: www.gks.ru

Юго-Западный государственный университет, г. Курск

Ситникова Э. В., кандидат экономических наук, доцент, доцент кафедры финансов и кредита

E-mail: 0209elvira@mail.ru

Тел.: 8 (4712) 222-650

Харченко Е. В., доктор экономических наук, профессор, профессор кафедры экономики, управления и аудита

E-mail: kgtu_fk@list.ru

Тел.: 8 (4712) 222-650

Несенюк Е. С., аспирант, преподаватель кафедры экономики, управления и аудита

E-mail: kgtu_fk@list.ru

Тел.: 8 (4712) 222-650

УДК 332.142; 339.5

**Ю. И. Трещевский,
М. Н. Бахтин,
Н. А. Климов,
П. Д. Никульников**

ЭКСПОРТНО-ИМПОРТНЫЕ СВЯЗИ РЕГИОНОВ ЦЕНТРАЛЬНО-ЧЕРНОЗЕМНОГО МАКРОРЕГИОНА — ТРЕНДЫ ДОСАНКЦИОННОГО И САНКЦИОННОГО ПЕРИОДОВ

Аннотация: цель. Выявить тенденции изменения объемов экспорта-импорта регионов Центрально-Черноземного макрорегиона (ЦЧР) в посткризисный и санкционный периоды, установить наличие (или отсутствие) критически важных изменений в данной области экономической деятельности с 2014 года.

Обсуждение. В научной и публицистической литературе происходит активное обсуждение влияния экономических санкций на объемы внешнеторговых сделок. Авторы понимают, что указанные процессы проявляются в разной степени в различных регионах и сферах экономической деятельности. Обращение к регионам ЦЧР обусловлено высоким разнообразием внешнеэкономической деятельности, локализованной на ограниченном пространстве.

Результаты. Обобщение результатов анализа объемов внешнеторговых связей регионов ЦЧР показало, что, в большинстве административно-территориальных образований с 2010 по 2016 гг. происходят существенные изменения объемов экспорта и импорта. В посткризисный период (2010—2011 гг.) наблюдался быстрый, но краткосрочный рост практически по всем объемным показателям. С 2011—2012 гг. началось падение объемов. Сколько-нибудь заметного изменения объемов внешнеторговых операций в регионах ЦЧР в период 2015—2016 гг. не произошло. Практически по всем показателям сохранился «падающий» тренд.

Ключевые слова: регион, Центрально-Черноземный макрорегион, экспорт, импорт.

Y. I. Treshevsky,
M. N. Bakhtin,
N. A. Klimov,
P. D. Nikul'nikov

EXPORT-IMPORT RELATIONS OF THE REGIONS OF CENTRAL-BLACK EARTH MACRO — TRENDS PRE-SANCTIONS AND SANCTION PERIODS

Abstract: purpose. To identify trends in export-import volumes of the regions of the Central black earth macroregion (CBR) in the post-crisis and sanctions periods, to establish the presence (or absence) of critical changes in this area of economic activity since 2014. Discussion. In the scientific and journalistic literature there is an active discussion of the impact of economic sanctions on the volume of foreign trade transactions. The authors understand that these processes are manifested to varying degrees in different regions and areas of economic activity. The appeal to the regions of the CBR is due to the high diversity of foreign economic activity, localized in a limited space. Results. Summarizing the results of the analysis of the volume of foreign trade relations of the regions of the CBR showed that in most administrative-territorial entities from 2010 to 2016 there are significant changes in exports and imports. In the post-crisis period (2010—2011) there was a rapid, but short-term growth in almost all volume indicators. From 2011—2012 began the decline in volumes. Any significant changes in the volume of foreign trade operations in the regions of the Central black earth macroregion in the period 2015—2015. did not happen. Almost all indicators preserved «falling» trend.

Keywords: region, Central black macroregion, export, import.

Введение

Динамика социально-экономических процессов в современных условиях отличается высокой неустойчивостью на глобальном, национальном и региональном уровнях. Это относится и к внешнеторговой деятельности стран и их социально-экономических и пространственных подсистем. Особое внимание в настоящее время уделяется санкционному периоду.

С. А. Иванова отмечает, что санкционные меры со стороны западных государств оказали значительное влияние на внешнеэкономическую деятельность России. Экспорт и импорт страны существенно снизился [1]. Естественно, санкционный режим негативно сказывается на внешнеэкономической деятельности страны и ее административно-территориальных образований. Однако, нам представляется, что изменения в политических отношений в данном случае носят вторичный характер. Можно обратить внимание на то, что внешнеторговый оборот России, рассчитанный вышеуказанным автором в процентах к предыдущему году, в посткризисный период достиг максимума в 2010 году, и с 2012 года (за два года до введе-

ния санкций, и за три года до того, как их результаты потенциально могли быть отражены официальной статистикой), неуклонно снижается. Понятно, что динамика экспортно-импортных связей существенно различается в регионах страны и их группах.

Работы отечественных исследователей, посвященные экспортно-импортным отношениям «глубинных» регионов, не выходящих непосредственно на глобальные рынки, в настоящее довольно немногочисленны. С. Н. Растворцева, М. В. Чернова, А. Н. Чернов отмечают, что изменения, происходящие во взаимоотношениях с другими странами мира в период 2014—2016 гг., привели к резкому (почти в два раза) снижению экспортно-импортных потоков в Белгородской области [2]. Заметим, что Белгородская область является пограничной, имеющей достаточно протяженную границу с Украиной, но ее нельзя отнести к регионам, граничащим с глобальными игроками, как и остальные регионы ЦЧР.

Области, входящие в анализируемый макрорегион, имеют различную структуру производства и, соответственно, внеш-

неэкономических связей. На социально-экономические параметры регионов в разной степени влияют кризисные процессы [3]. Каждый регион имеет специфическую траекторию социально-экономических процессов [4]. В связи с этим проанализируем общую динамику экспорта и импорта регионов ЦЧР. При анализе мы исходим из того, что структура производства в регионах существенно не изменилась, во всяком случае — настолько, чтобы повлиять на структуру внешнеэкономических связей.

Представленная статья является продолжением исследований социально-экономических процессов в административно-территориальных образованиях макрорегиона, выполненных авторами и другими представителями воронежской экономической школы [5, 6, 7, 8, 9, 10, 11].

Методология исследования

Исходными данными для расчетов послужили материалы официальной статистики за 2010—2016 годы [12, 13]. Начальный год — активизация экономической деятельности в мировой и национальной экономике после кризиса 2008—2009 года (2010 год).

Объем экспорта и импорта оценен в фактически действовавших ценах в миллионах долларов США (как принято в официальной статистике). В этом случае влиянием изменения внутренних цен на экспортируемую и импортируемую продукцию можно пренебречь. Фактически можно говорить о расчете в постоянных ценах. Естественно,

но, что изменение цен на мировых рынках оказывает существенное влияние на объемы внешней торговли в стоимостном выражении.

Для анализа трендов использован корреляционно-регрессионный анализ. Авторы отдают себе отчет в том, что определить причинно-следственные связи с его помощью невозможно. Однако можно сформировать общее представление о происходящих процессах и определить наличие или отсутствие переломных точек в анализируемых процессах.

Для характеристики трендов проверялось их соответствие линейной, степенной и логарифмической зависимостям. Для итогового анализа использовалась функция с наибольшим коэффициентом корреляции. При низких значениях коэффициента корреляции соответствие функции описываемым процессам не отвергалось, а считалось слабо выраженным. Данное допущение связано с тем, что достаточно высоких коэффициентов корреляции, требующих дальнейшего анализа значимости показателей, в данном временном диапазоне нет.

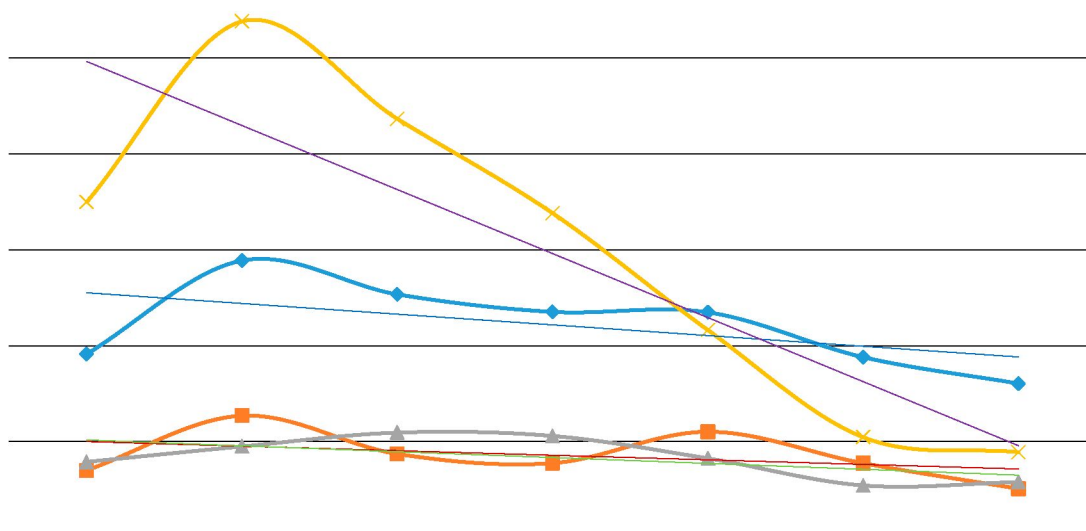
Результаты. Динамика экспортно-импортных связей регионов Центрально-Черноземного макрорегиона

На основании вышеприведенных методологических посылов проведены расчеты объемом экспорта и импорта по регионам ЦЧР, которые позволили представить их в обобщающей табличной и графической форме (Белгородская область — таблица 1, рисунок 1)

Таблица 1

*Внешняя торговля по Белгородской области за 2010—2016 гг.
(в фактически действовавших ценах; миллионов долларов США)*

Показатели	Годы						
	2010	2011	2012	2013	2014	2015	2016
Экспорт в страны дальнего зарубежья	1914,3	2889,2	2537	2354,4	2349,7	1881,9	1606,5
Импорт из стран дальнего зарубежья	701,7	1271,4	873	776,7	1104	775,6	510,1
Экспорт в страны СНГ	789,9	950,8	1095	1060,3	826,4	544,2	579,2
Импорт из стран СНГ	3499,4	5384	4368	3383,7	2164,3	1047,1	891,1



Обозначения, здесь и далее:

◆ Экспорт в страны дальнего зарубежья ■ Импорт из стран дальнего зарубежья ▲ Экспорт в страны СНГ ✕ Импорт из стран СНГ

Рис. 1. Внешняя торговля по Белгородской области (в фактически действовавших ценах; миллионы долларов США)

Y — объем экспорта или импорта (млн долл. США)

X — i -год в периоде исследования;

R^2 — коэффициент корреляции

Результаты расчетов представлены формулами 1—4.

Экспорт в страны дальнего зарубежья:

$$Y_1 = -111,62x + 2665,5 \quad (1);$$

$$R^2 = 0,2988$$

Импорт из стран дальнего зарубежья:

$$Y_2 = -47,693x + 1049,7 \quad (2);$$

$$R^2 = 0,1631$$

Экспорт в страны СНГ:

$$Y_3 = -61,211x + 1080 \quad (3)$$

$$R^2 = 0,3696$$

Импорт из стран СНГ:

$$Y_4 = -667,94x + 5634,3 \quad (4)$$

$$R^2 = 0,7391$$

Как видим, на протяжении всего анализируемого периода импорт и экспорт как в страны СНГ, так и дальнего зарубежья имели неустойчивую отрицательную динамику.

По объемам наиболее значимым в период с 2010 года по 2014 года был импорт

из стран СНГ. Начиная с 2011 года он неуклонно снижался и в 2014 году его объем стал меньше экспорта в страны дальнего зарубежья. Динамика по сравнению с остальными показателями достаточно устойчивая.

Экспорт в страны СНГ — неустойчивая отрицательная динамика, довольно высокий рост в 2010—2012 гг., стабилизация в 2012—2013 гг., затем — быстрое снижение объемов.

Экспорт в страны дальнего зарубежья — на протяжении всего периода объемы выше, чем импорт из этих стран; неустойчивое, волнообразное падение объемов на протяжении всего периода; пик значений показателя приходится на 2011 год.

Импорт из стран дальнего зарубежья — неустойчивое сокращение объемов на протяжении всего анализируемого периода; как и в случае с экспортом, волнообразное падение значений показателя; максимальный объем приходился на 2011 год.

Динамика экспортно-импортных связей Воронежской области представлена в таблице 2 и рисунке 2.

Внешняя торговля по Воронежской области за 2010—2016 гг.
(в фактически действовавших ценах; миллионов долларов США)

Показатели	Годы						
	2010	2011	2012	2013	2014	2015	2016
Экспорт в страны дальнего зарубежья	575,3	756,2	937	907,2	811,1	729,2	698,1
Импорт из стран дальнего зарубежья	365,5	579,7	692	684,9	648,5	462,4	606,9
Экспорт в страны СНГ	348,4	505,2	754	684,2	731,3	627,3	447,4
Импорт из стран СНГ	474,7	542,7	610	530,2	430,6	254,1	215,6

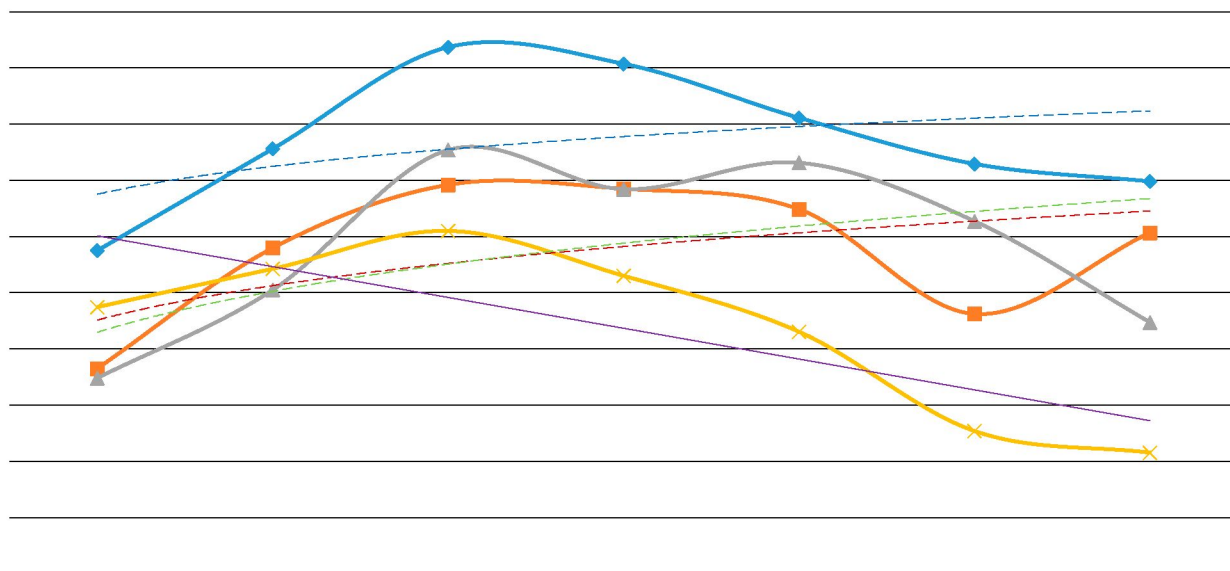


Рис. 2. Внешняя торговля по Воронежской области (в фактически действовавших ценах; миллионов долларов США)

Обозначения как на рисунке 1.

Результаты расчетов представлены формулами 5—8.

Экспорт в страны дальнего зарубежья:

$$Y_1 = 675,39x^{0,1018} \quad (5)$$

$$R^2 = 0,1761$$

Импорт из стран дальнего зарубежья:

$$Y_2 = 451,5x^{0,1835} \quad (6)$$

$$R^2 = 0,2846$$

Экспорт в страны СНГ:

$$Y_3 = 429,8x^{0,2262} \quad (7)$$

$$R^2 = 0,289$$

Импорт из стран СНГ:

$$y = -54,782x + 655,97 \quad (8)$$

$$R^2 = 0,6284$$

Как видим, в отличие от Белгородской области в Воронежской экспортно-импортные связи более сбалансированы. Наиболь-

ший объем (как и в Белгородской области) занимает экспорт в страны дальнего зарубежья, однако его масштабы существенно ниже. Значения показателя характеризуются степенной функцией со значением показателя степени менее 1,0, то есть, динамика положительная, но со снижением прироста. Значение коэффициента корреляции позволяет считать полученную зависимость слабо выраженной. С 2010 по 2012 гг. наблюдался быстрый рост показателя, затем — менее выраженное, но длительное падение. В итоге в 2016 гг. объем экспорта в страны дальнего зарубежья существенно превышал значение 2010 года. В 2014 году не наблюдалось каких-либо изменений тренда.

Экспорт в страны СНГ описывается степенной функцией с показателем степени меньше 1,0. Динамика экспорта неустойчиво положительная, максимальное значение приходится на 2012 год. С 2013 по 2014 гг.

наблюдалось некоторое повышение значе- ний показателя, затем — быстрое падение.

Динамика импорта из стран дальне- го зарубежья характеризуется степенной функцией со значением показателя мень- ше 1,0; динамика неустойчивая; макси- мум объемов приходится на 2012 год, за- тем последовало некоторое падение до 2015 года и рост в 2016 г. В итоге объем им- порта в области несколько превысил уро- вень 2011 года.

Импорт из стран СНГ описывается ли- нейной функцией с отрицательным коэф- фициентом при предикаторе, коэффициент корреляции невысок, пик значений показате- ля приходится на 2012 год.

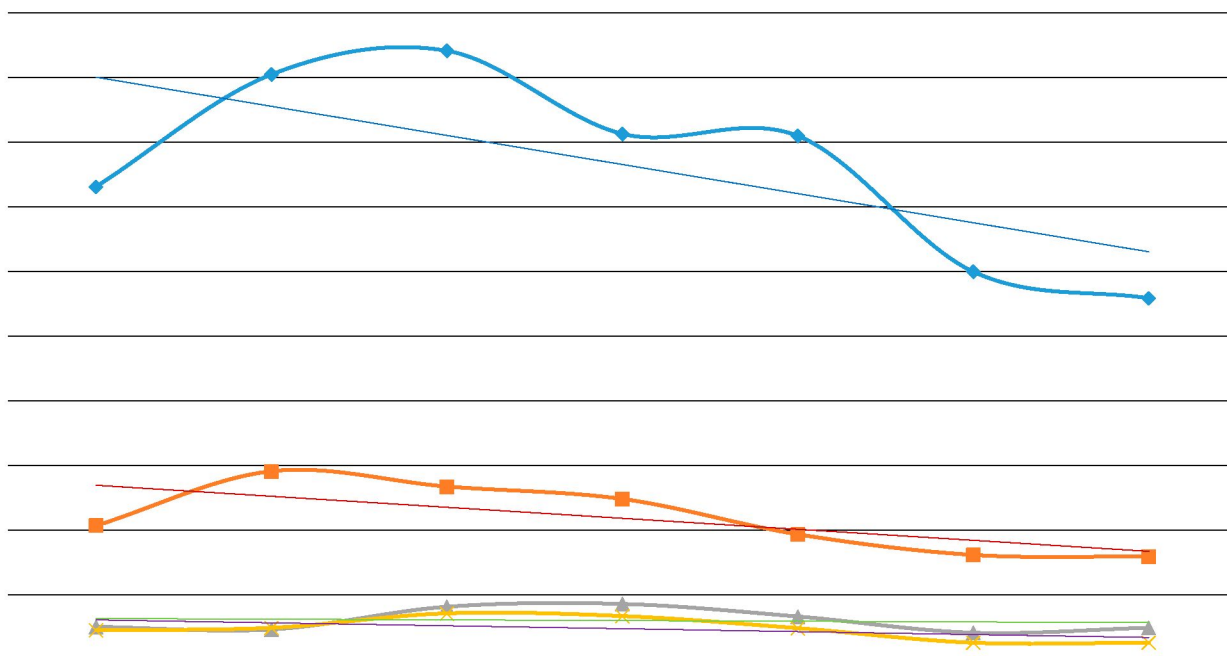
В целом боли или менее существенное изменение тренда в 2014 году наблюдается по импорту из стран дальнего зарубежья.

Динамика экспорта и импорта по Ли- пецкой области представлена в таблице 3 и на рисунке 3.

Таблица 3

*Внешняя торговля по Липецкой области за 2010—2016 гг.
(в фактически действовавших ценах; миллионы долларов США)*

Показатели	Годы						
	2010	2011	2012	2013	2014	2015	2016
Экспорт в страны дальнего зарубежья	3656,4	4524,6	4707	4064,3	4048,4	2998,1	2793
Импорт из стран дальнего зарубежья	1033,9	1454,7	1336	1239,8	966,2	807	793,8
Экспорт в страны СНГ	250,7	230,3	406	427,7	330,4	205	243,5
Импорт из стран СНГ	224,6	243,3	355	334	240,3	127,5	128,1



*Рис. 3. Внешняя торговля по Липецкой области
(в фактически действовавших ценах; миллионы долларов США)*

Обозначения как на рисунках 1 и 2.
Результаты расчетов представлены фор- мулами 9—12.

Экспорт в страны дальнего зарубежья:

$$Y_1 = -225,06x + 4727,7 \quad (9) \\ R^2 = 0,45$$

Импорт из стран дальнего зарубежья:

$$Y_2 = -85,196x + 1431 \quad (10) \\ R^2 = 0,5052$$

Экспорт в страны СНГ:

$$Y_3 = -5,2786x + 320,2 \quad (11) \\ R^2 = 0,0163$$

Импорт из стран СНГ:

$$Y_4 = -22,707x + 326,94 \quad (12)$$

$$R^2 = 0,3047$$

Как видим, во всех случаях:

— коэффициенты при предикаторах имеют отрицательные значения, то есть наблюдается ухудшение анализируемых показателей;

— значения коэффициентов корреляции низкие, следовательно, рассматриваемые процессы неустойчивы.

Экспорт в страны дальнего зарубежья в Липецкой области — наиболее масштабный процесс. В целом, его динамика отрицательная, линейный тренд неустойчивый; спад начался в 2012 году.

Импорт из стран дальнего зарубежья по объемам кратно меньше, чем экспорт на

протяжении всего периода; наблюдается неустойчивый отрицательный тренд; снижение импорта наблюдается с 2011 года.

Экспорт в страны СНГ имеет неустойчивый отрицательный тренд; с 2010 по 2013 гг. наблюдался рост объемов, впоследствии — падение, особенно выраженное в 2015 году.

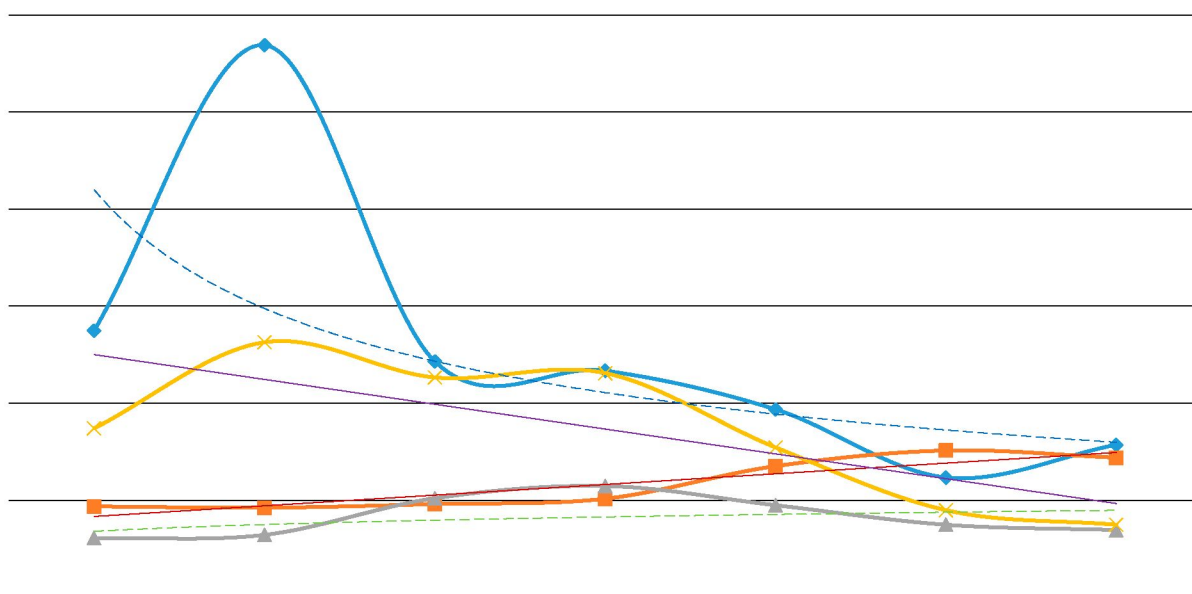
Импорт из стран СНГ: общий тренд — неустойчиво отрицательный; на начало анализируемого периода фиксируется отрицательный баланс по торговым операциям с этими странами, на конец периода — положительный баланс. Максимальное значение импорта приходилось на 2012 год, впоследствии — значительное падение, особенно выраженное после 2014 года.

Динамика внешней торговли в Курской области представлена в таблице 4 и на рисунке 4.

Таблица 4

*Внешняя торговля по Курской области за 2010—2016 года
(в фактически действовавших ценах; миллионов долларов США)*

Показатели	Годы						
	2010	2011	2012	2013	2014	2015	2016
Экспорт в страны дальнего зарубежья	549,6	1137,9	486	466,8	387,1	246,9	314,2
Импорт из стран дальнего зарубежья	187,2	184,5	192	203	270,2	302,4	287,7
Экспорт в страны СНГ	121,8	128,5	204	229,2	189,6	149,4	138,5
Импорт из стран СНГ	348,1	525,5	453	461,9	308,7	179,5	149,4



*Рис. 4. Внешняя торговля по Курской области за 2010—2016 года
(в фактически действовавших ценах; миллионов долларов США)*

Обозначения как на рисунках 1, 2, 3.

Результаты расчетов представлены формулами 13—16.

Экспорт в страны дальнего зарубежья:

$$Y1 = 839,81x^{-0,497} \quad (13)$$

$$R^2 = 0,4902$$

Импорт из стран дальнего зарубежья:

$$Y2 = 21,982x + 144,5 \quad (14)$$

$$R^2 = 0,8341$$

Экспорт в страны СНГ:

$$Y3 = 135,81x^{0,1425} \quad (15)$$

$$R^2 = 0,1568$$

Импорт из стран СНГ:

$$Y4 = -51,157x + 551,21 \quad (16)$$

$$R^2 = 0,5868$$

Как видим, экспорт в страны дальнего зарубежья имеет отрицательную тенденцию; в целом коэффициент корреляции невысок, однако его низкое значение, очевидно, является результатом скачкообразного изменения значений показателя в 2010—2012 гг. (двукратный рост с 2010 по

2011 год и такое же снижение в 2012 году). Без учета этого «всплеска» динамика стабильно отрицательная.

Импорт из стран дальнего зарубежья — стабильно растущий (снижение около 5 % к 2015 году пришлось на 2016 год). Коэффициент корреляции весьма высок (0,83), функция связи — линейная.

Экспорт в страны СНГ характеризуется наилучшим образом степенной функцией с показателем степени меньше 1,0. Коэффициент корреляции низкий, следовательно, динамика неустойчивая. До 2013 года (максимальное значение за анализируемый период) фиксируется довольно быстрый рост, затем — падение до уровня 2012 года.

Импорт из стран СНГ характеризуется отрицательной линейной зависимостью с низкой степенью устойчивости. Максимальное значение импорта приходится на 2013 год, затем — быстрое падение.

Динамика экспорта и импорта по Тамбовской области представлена в таблице 5 и на рисунке 5.

Таблица 5

*Внешняя торговля по Тамбовской области за 2010—2016 года
(в фактически действовавших ценах; миллионы долларов США)*

Показатели	Годы						
	2010	2011	2012	2013	2014	2015	2016
Экспорт в страны дальнего зарубежья	12	43,3	44,6	38,1	45,9	52,1	67,1
Импорт из стран дальнего зарубежья	329,9	444,3	252	299,4	335	170,5	118,9
Экспорт в страны СНГ	25,3	22,5	59,7	70,3	55,3	44,3	55,1
Импорт из стран СНГ	12	24,3	33,9	39,7	37,1	38,6	35,4

Результаты расчетов представлены формулами 17—20.

Экспорт в страны дальнего зарубежья:

$$Y1 = 21,495\ln(x) + 17,121 \quad (17)$$

$$R^2 = 0,7836$$

Импорт из стран дальнего зарубежья:

$$Y2 = -39,2x + 435,37 \quad (18)$$

$$R^2 = 0,6009$$

Экспорт в стран СНГ:

$$Y3 = 24,826x^{0,4711} \quad (19)$$

$$R^2 = 0,533$$

Импорт из стран СНГ:

$$Y4 = 13,408\ln(x) + 15,242 \quad (20)$$

$$R^2 = 0,8402$$

Данные расчетов демонстрируют, по крайней мере, четыре отличия от остальных регионов ЦЧР:

— объемы внешнеэкономической деятельности в разы меньше, чем в иных областях;

— коэффициенты корреляции довольно высокие, что говорит об относительной устойчивости процессов;

— большинство функций демонстрируют довольно устойчивый рост;

— временных точек, в которых наблюдается сколько заметное отклонение от общего тренда, нет.

Общее с остальными регионами ЦЧР — неустойчивое падение объемов импорта из стран дальнего зарубежья.

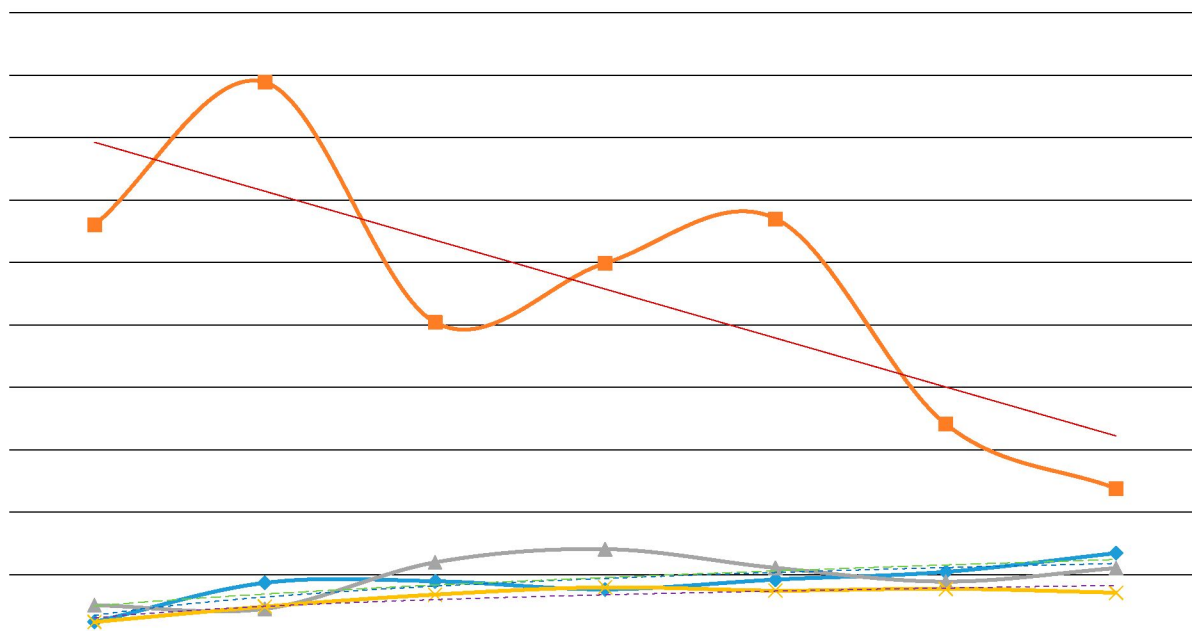


Рис. 5. Внешняя торговля по Тамбовской области за 2010—2016 года (в фактически действовавших ценах; миллионов долларов США)

Обозначения как на рисунках 1, 2, 3, 4.

Выводы

Обобщение результатов анализа данных о внешнеторговых связях Центрально-Черноземного макрорегиона показало, что, в большинстве административно-территориальных образований с 2010 по 2016 гг. происходят существенные изменения объемов экспорта и импорта. В посткризисный период (2010—2011 гг.) наблюдался быстрый, но краткосрочный рост практически по всем объемным показателям. С 2011—2012 гг. началось падение объемов. Тренды, характеризующую динамику экспорта и импорта, неустойчивые. Однако, указанная неустойчивость связана, в первую очередь, с изменением трендов в 2011—2012 годах. Последующее падение достаточно определенное.

В Белгородской области наиболее выражено в период 2011—2016 гг. снижение объемом импорта из стран СНГ. Имеет место менее значительное сокращение экспорта в страны дальнего зарубежья. Экспорт в страны СНГ и импорт из стран дальнего зарубежья изменяются по годам, но в целом, достаточно стабильны.

В Воронежской области положительная динамика указанных показателей наблю-

далась до 2012 года, затем — падение, характеризующееся неустойчивым трендом. Наиболее выражено оно по объему импорта из стран СНГ.

В Липецкой области наиболее значимый процесс — экспорт в страны дальнего зарубежья. Падение объемов началось в 2012 году. Дальнейшая динамика — неустойчивый отрицательный тренд. Импорт из стран дальнего зарубежья с 2011 г. Объем экспорта в страны и импорта в страны СНГ незначителен и практически стабилен.

В Курской области имеет место резкое падение объемов экспорта в страны дальнего зарубежья, особенно существенное с 2011 по 2012 г. Импорт из стран дальнего зарубежья плавно возрастал на протяжении всего анализируемого периода с колебаниями после 2013 года. Импорт и экспорт в страны СНГ достиг максимума в 2013 году, с 2014 года наблюдается падение.

В Тамбовской области наиболее масштабный процесс (импорт из стран дальнего зарубежья) сокращается высокими темпами. Особенно выражено падение в 2011—2012 и 2014—2015 гг. С 2013—2014 гг. наблюдается снижение объемов внешнеторговой деятельности со

странами СНГ при незначительном их объеме в целом. Экспорт в страны дальнего зарубежья растет (объем в целом незначителен).

Необходимо учитывать, что указанные тенденции отражают динамику внешне-торговых связей регионов в долларах США. За указанный период курс рубля изменился с 31,2 руб./долл. на 01.01.2010 до 60,6 руб./долл. на 31.12.2016, и периодически превышал 80,0 руб./долл. В перерасчете на национальную валюту тенденции будут иными.

ЛИТЕРАТУРА

1. *Иванова С. А.* Анализ внешнеэкономической деятельности Российской Федерации в условиях неопределенности / С. А. Иванова // *Universum: экономика и юриспруденция.* — 2016. — № 2 (23). — Режим доступа: https://elibrary.ru/download/elibrary_25402718_56316659.pdf
2. *Растворцева С. Н.* Диверсификация экспортно-импортных отношений регионов России как направление экономического роста (на примере Белгородской области) / С. Н. Растворцева, М. В. Чернова, А. Н. Чернов // *Теоретическая экономика.* — 2017. — № 6 (42). — С. 97—105.
3. *Трещевский Ю. И.* Динамика доходов региональных бюджетов в кризисный период / Ю. И. Трещевский, С. В. Седыкин // *Регион: системы, экономика, управление.* — 2012. — № 4 (19). — С. 41—47.
4. *Трещевский Ю. И.* Теоретико-методическое обоснование механизма управления регионами России в условиях асинхронности их развития / Ю. И. Трещевский, А. И. Щедров // *Вестник Воронежского государственного университета.* Серия: Экономика и управление. — 2011. — № 2. — С. 104—113.
5. Прогноз научно-технического развития Воронежской области по направлению АПК и пищевая промышленность до 2030 года : монография / И. Ф. Хицков, В. Г. Закшевский, В. Ф. Печеневский [и др.]. — Воронеж : Изд-во ГНУ НИИЭО АПК ЦЧР России, 2014. — 93 с.
6. *Рисин И. Е.* Развитие бизнеса в контексте документов стратегического управления регионом / И. Е. Рисин, Ю. И. Трещевский, А. С. Свиридов // *Вестник Воронежского государственного университета.* Серия: Экономика и управление. — 2015. — № 2. — С. 107—118.
7. *Трещевский Ю. И.* Промышленность Воронежской области — анализ состояния в макроокружении / Ю. И. Трещевский, А. А. Бурданцева, И. С. Кириллова // *Регион: системы, экономика, управление.* — 2018. — № 4 (43). — С. 178—187.
8. *Трещевский Ю. И.* Промышленность регионов Центрально-Черноземного района в условиях санкционного режима / Ю. И. Трещевский, Н. А. Климов, П. Д. Никольников // *Вестник Воронежского государственного университета.* Серия: Экономика и управление. — 2018. — № 4. — С. 25—33.
9. *Elena V. Endovitskaya.* Strategic Goals of Socio-Economic Development of Regions in the Conditions of Economic and Financial Limitations / Elena V. Endovitskaya, Igor E. Risin, and Yuri I. Treshchevsky // *The Future of the Global Financial System: Downfall or Harmony Lecture Notes in Networks and Systems. Volume 57 / Elena G. Popkova Editor // Springer Nature Switzerland AG. Cham, Switzerland. 2018. P. 229—235.*
10. *Maria A. Bitarova.* Factors of Socio-Economic Development of Rural Regions in the Area of Influence of City Agglomerations / Maria A. Bitarova, Konstantin V. Getmantsev, Elena V. Piyasova, Ekaterina M. Krylova, and Yuri I. Treshchevsky // *The Future of the Global Financial System: Downfall or Harmony Lecture Notes in Networks and Systems. Volume 57 / Elena G. Popkova Editor // Springer Nature Switzerland AG. Cham, Switzerland. 2018. P. 183—194.*
11. *Yuri Treshchevsky.* Internationalization of the educational services market through development of the system of remote education: possibilities and barriers / Yuri Treshchevsky, Ivan Igolkin and Maksim Shatalov // *International Journal of Educational Management. Vol. 33. No. 3, 2019. P. 1—9.*
12. Регионы России. Социально-экономические показатели. 2015 : стат. сб. / Росстат. — М., 2017. — С. 1248—1249.
13. Регионы России. Социально-экономические показатели. 2015 : стат. сб. / Росстат. — М., 2017. — С. 1380—1381.

Воронежский государственный университет

Трещевский Ю. И., доктор экономических наук, профессор, заведующий кафедрой экономики и управления организациями

E-mail: utreshevski@yandex.ru

Тел.: +79601226098

Бахтин М. Н., аспирант кафедры экономики и управления организациями

E-mail: bakhtinmn@yandex.ru

Тел.: +79056517172

Климов Н. А., студент экономического факультета

E-mail: klimnik1999@mail.ru

Тел.: +79518549816

Никольников П. Д., студент экономического факультета

E-mail: Nikulnikov.Pavel99@mail.ru

Тел.: +79505129347