

АНАЛИЗ ПРОИЗВОДИТЕЛЬНОСТИ ТРУДА В РЕГИОНАЛЬНОЙ ЭКОНОМИКЕ¹

Аннотация: осуществлен анализ количественных показателей, которые характеризуют эффективность реализации трудового потенциала на достаточно длительном временном отрезке: с 2000 г. по 2017 г. Автор исследует особенности и факторы, которые оказывают влияние на развитие процессов формирования трудового потенциала. Выявлены причины, которые обуславливают тенденции в сфере реализации трудового потенциала в Российской Федерации. Осуществлена кластеризация федеральных округов Российской Федерации в зависимости от рассчитанной эффективности реализации трудового потенциала.

Ключевые слова: трудовые ресурсы; трудовой потенциал; производительность труда.

UDK 331.522

A. S. Shevyakin

ANALYSIS OF LABOR PRODUCTIVITY IN THE REGIONAL ECONOMY

Abstract: the analysis of quantitative indicators that characterize the effectiveness of the implementation of labor potential over a fairly long time period: from 2000 to 2017, the Author examines the features and factors that affect the development of the processes of formation of labor potential. The reasons that determine the trends in the implementation of labor potential in the Russian Federation are identified. The author carried out clustering of Federal districts of the Russian Federation depending on the calculated efficiency of labor potential realization.

Keywords: labor resources; labor potential; labor productivity.

DOI: 10.22394/1997-4469-2020-48-1-82-85

Введение

Развитие современной региональной экономики является одним из приоритетных направлений государственного управления. Экономический рост представляется ключевым драйвером роста уровня благосостояния в обществе. В свою очередь, производительность труда имеет непосредственное отношение к интенсивному экономическому росту экономики регионов Российской Федерации.

Для более полного изучения причин формирования подобной дифференциации целесообразно рассмотреть динамику ВРП в расчете на душу населения. На рис. 1 представлены графики, характеризующие динамику валового регионального продукта в расчете на душу занятого населения по

регионам Российской Федерации за период с 2000 г. по 2017 г.

Анализ целесообразно производить относительно показателей вариации по валовому региональному продукту в расчете на душу населения. Коэффициент вариации по показателю ВРП в расчете на душу занятого населения достигал максимального значения 48,8 % в 2005 г. и минимального в 36,3 % в 2014 г. Между данными показателями имеется устойчивая связь относительно временных периодов, однако коэффициент вариации по ВРП в расчете на душу занятого населения устойчиво ниже до 5—6 п. п. Аналогичная ситуация наблюдается и с соотношением максимальных и минимальных значений: отношение по ВРП в расчете на душу занятого населения достигало максимума в 4,3 раза 2005 г. и минимума в 3,4 раза в 2014 г., по состоянию на 2017 г. данное отношение составляет 3,9 раза.

¹ Публикация выполнена в рамках государственного задания на 2020 г. (№ 0851-2020-0034).

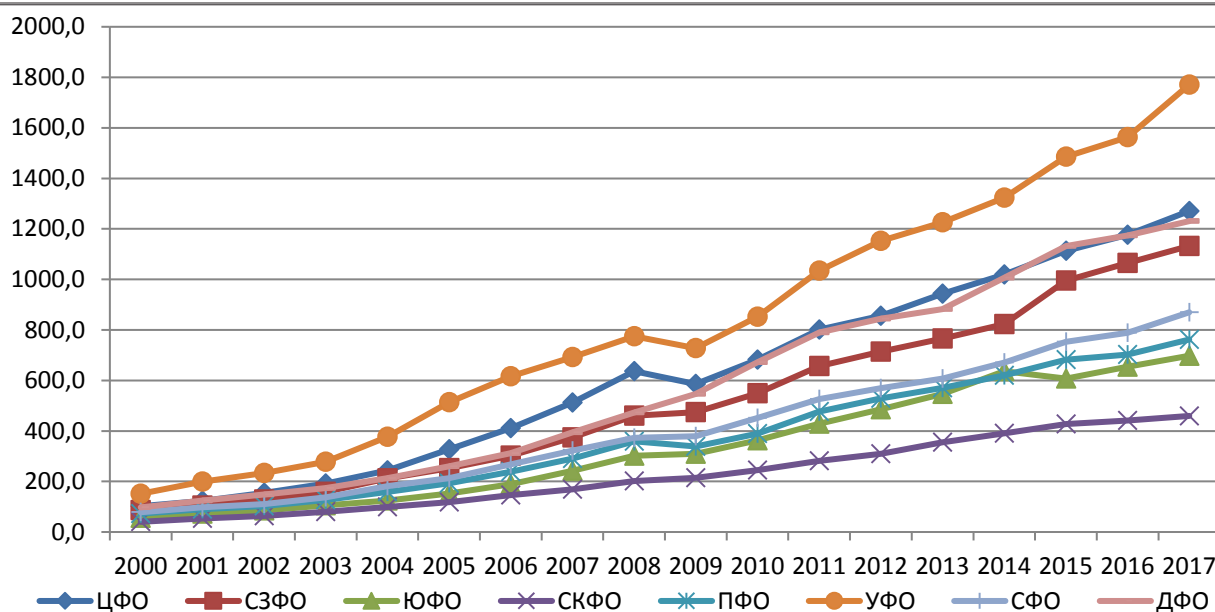


Рис. 1. Валовой региональный продукт в расчете на душу занятого населения по полному кругу организаций в целом по экономике по регионам Российской Федерации за 2000—2017 гг., тыс. руб.

Анализ динамики производительности труда в экономике регионов

Результаты анализа могут свидетельствовать о том, что полученная разница обусловлена различным уровнем занятости по регионам в различные временные периоды. При этом достаточно четко прослеживается дифференциация регионов, что обуславливает формирование различных условий для воспроизводства и использования трудового потенциала в разных регио-

нах, что в конечном итоге может формировать дисбаланс в развитии социально-трудовой среды. Разница в эффективности и производительности труда может сказываться на его оплате, что актуализирует анализ динамики среднемесячной номинальной начисленной заработной платы работников, которая представлена по полному кругу организаций по регионам Российской Федерации за период с 2000 г. 2017 г. на рис. 2.

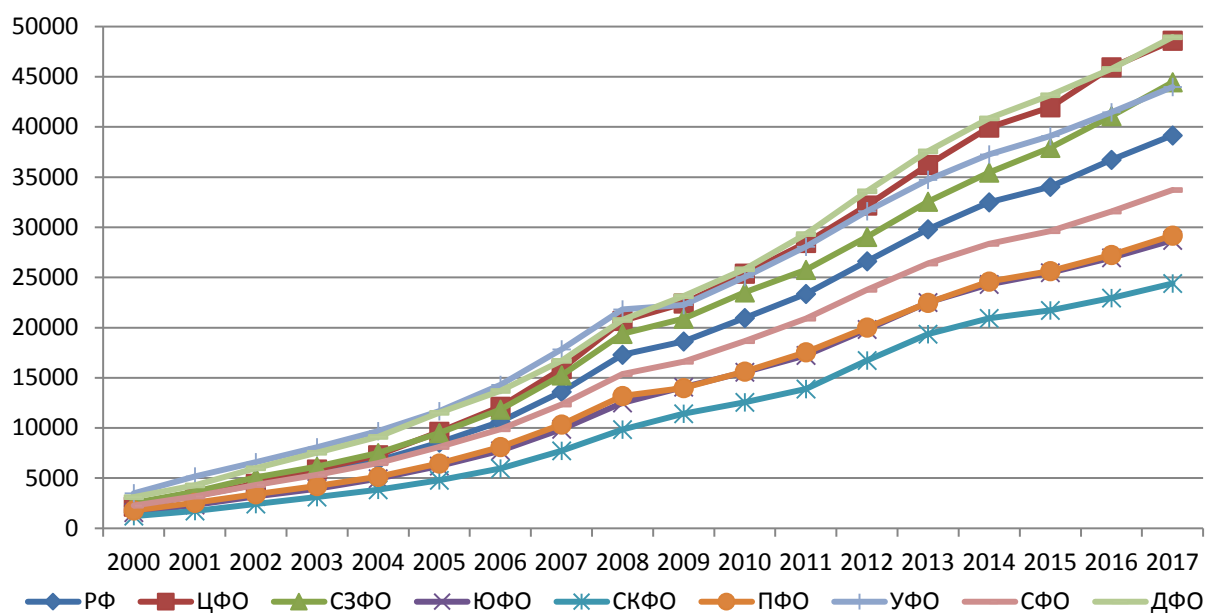


Рис. 2. Динамика среднемесячной номинальной начисленной заработной платы работников по полному кругу организаций в целом по экономике по регионам Российской Федерации за 2000—2018 гг., руб.

Данные, представленные на рис. 2, позволяют сделать вывод о наличии устойчивого тренда роста номинальной начисленной заработной платы работников по всем регионам Российской Федерации. В качестве положительной тенденции можно выделить постепенное снижение коэффициента вариации с 33,9 % в 2001 г. до 24,6 % в 2013 г. По состоянию на 2017 г. он составлял 26 %. Аналогичная ситуация наблюдается и с общей дифференциацией показателей по регионам. В 2001 г. соотношение между максимальным и минимальными значениями достигала 3 раз: Сибирский и Северо-Кавказский федеральные округа соответственно. В 2017 г. соотношение между максимальным значением Дальневосточного федерального округа и Северо-Кавказского сократилось до 2 раз, а в 2013 г. данная величина составляла минимальные 1,9 раза. Сокращение региональной дифференциации

оплаты труда является положительной тенденцией, позволяющей постепенно формировать однородную социально-трудовую среду на национальном уровне. Однако, опасение вызывает диспропорция в соотношении ВРП на душу населения (4,5 раза) и оплаты труда (2 раза), что свидетельствует о различных условиях по регионам. При этом коэффициент корреляции между заработной платой и ВРП на душу населения составляет 0,953, что может свидетельствовать о высокой степени взаимосвязи показателей.

Для более полного анализа эффективности использования трудового потенциала целесообразно проанализировать соотношение валового регионального продукта на душу населения к величине номинальной начисленной заработной платы работников, которое представлено по регионам Российской Федерации за период с 2000 г. по 2017 г. на рис. 3.

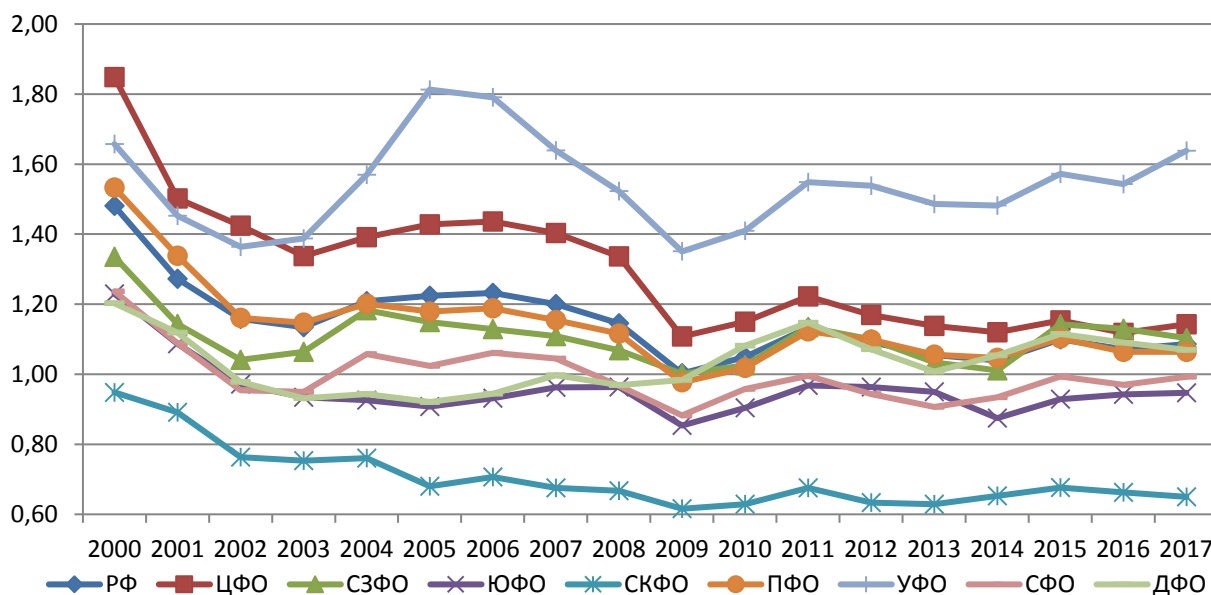


Рис. 3. Соотношение валового регионального продукта в расчете на душу населения к величине средней номинальной начисленной заработной платы работников по полному кругу организаций в целом по экономике по регионам Российской Федерации за 2000—2017 гг., руб.

Анализ данных, представленных на рис. 3, позволяет провести сравнительный анализ эффективности реализации трудового потенциала на основе изучения производительности [1—3], то есть соотношения ВРП на душу населения и номинальной начисленной заработной платы. Использование данного подхода позволяет выявить достаточно высокий уровень

дифференциации эффективности труда по различным федеральным округам.

Заключение

За исследуемый период по большинству регионов наблюдалось снижение рассматриваемого показателя. Из общей тенденции выделяются Уральский и Северо-Кавказский федеральные округа.

По Уральскому федеральному округу наблюдалась достаточно высокая волатильность показателя, который снижался до 1,35 в 2009 г. и возрастал до 1,81 в 2005 г. однако за исследуемый период сохранился практически на прежнем уровне: с 1,66 в 2000 г. незначительно сократился до 1,64 в 2017 г. Северо-Кавказский федеральный округ на протяжении исследуемого периода характеризуется минимальным значением отношения ВРП на душу населения к номинальной начисленной заработной плате, стабильно не превышая показателя в 1,00 и сократившись за 2000—2017 гг. с 0,95 до 0,65. В целом по Российской Федерации исследуемый показатель достаточно стабильно снижался с 1,45 в 2000 г. до 1,00 в 2009 г., продемонстрировал тенденцию к росту в дальнейшем и был зафиксирован в 2017 г. на уровне 1,09. По большинству федеральных округов, за исключением Уральского и Северо-Кавказского, уровень дифференциации полученных значений не превышает 20 %. Более высокий показатель Уральского федерального округа может объясняться, в первую очередь, высоким уровнем ВРП на душу населения при не самом высоком уровне оплаты труда.

ЛИТЕРАТУРА

1. Минакова И. В. Особенности структурных трансформаций в российской экономике / И. В. Минакова, Р. С. Шварцман // Проблемы развития современного общества. — Курск. — 2020. — С. 451—455.

2. Минакова И. В. Факторы, ограничивающие социальное и экономическое развитие России / И. В. Минакова, М. А. Голлобова, Е. И. Быковская // Кластерные инициативы в формировании прогрессивной структуры национальной экономики. — Курск. — 2020. — С. 26—31.

3. Баймурзина Г. Р. Индекс эффективности реализации трудового потенциала как показатель качества социально-трудовой среды (региональный аспект) / Г. Р. Баймурзина, Ф. И. Мирзабалаева // Проблемы развития территории. — 2017. — № 2 (88). — С. 106—123.

Юго-Западный государственный университет, г. Курск

Шевякин А. С., кандидат экономических наук, доцент, доцент кафедры таможенного дела и мировой экономики

E-mail: andreas21074@mail.ru

Тел.: 89510800222