

Russian University of Economics. — 2022, — № 1 (5). — С. 12—22.

3. Korotkova A. V. Internal control of a commercial organization: organizational and methodological concept / A. V. Korotkova // Bulletin of Economics, Law and Sociology. — 2024. — No. 1.

4. Morgunova M. K. Methodological approaches to assessing the sustainable development of high-tech enterprises in conditions of systemic challenges / T. O. Tolstykh, M. K. Morgunova //

Economics of high-tech industries. — 2024. — Т. 5, No. 4. — С. 337—358.

5. Morgunova M. K. Modern trends in the development of high-tech enterprises in the context of systemic challenges / T. O. Tolstykh, M. K. Morgunova // Economics of high-tech industries. — 2024. — Т. 5, No. 2. — С. 109—118.

6. Reznichenko S. M. Modern internal control systems: study. manual / S. M. Reznichenko, M. F. Safonova, O. I. Shvyreva. — Krasnodar : KubSAU, 2016. — 439 s.

УДК 332.334.2

EDN VEGMTL

ФОРМИРОВАНИЕ РЕГИОНАЛЬНЫХ ПЛАНОВ ПО ВОВЛЕЧЕНИЮ В ЭКОНОМИЧЕСКИЙ ОБОРОТ НЕИСПОЛЬЗУЕМЫХ ЗЕМЕЛЬ СЕЛЬСКОХОЗЯЙСТВЕННОГО НАЗНАЧЕНИЯ

Коды JEL: Q24, R 14, O21

Недикова Е. В., доктор экономических наук, профессор, заведующий кафедрой землеустройства и ландшафтного проектирования, Воронежский государственный аграрный университет имени императора Петра I, г. Воронеж, Россия.

E-mail: nedicova@yandex.ru; SPIN-код: 3960-4542

Краснянская Е. В., кандидат экономических наук, доцент кафедры землеустройства, Государственный университет по землеустройству, г. Москва, Россия

E-mail: kraselva@mail.ru; SPIN-код: 5738-7434

Костеша В. А., кандидат технических наук, доцент кафедры геодезии и геоинформатики, Государственный университет по землеустройству, г. Москва, Россия

E-mail: vlkostesha@mail.ru; SPIN-код: 4056-6384

Рулева Н. П., кандидат экономических наук, доцент кафедры землепользования и кадастров, Государственный университет по землеустройству, г. Москва, Россия

E-mail: na.ruleva@mail.ru; SPIN-код: 4821-7956

Поступила в редакцию 20.11.2025. Принята к публикации 04.12.2025

Аннотация

Актуальность темы. В настоящее время в Российской Федерации имеются огромные площади неиспользуемых сельскохозяйственных угодий. По состоянию на 2024 год их более 16 млн. га. Ежегодно эти участки зарастают древесной растительностью, кустарником и мелколесьем, что приводит к неэффективности их дальнейшего использования. Вовлечение этих земель в сельскохозяйственный оборот является критически важным резервом для обеспечения продовольственной безопасности страны и устойчивого развития регионов. Составление региональных планов и разработка на основании них рабочих проектов позволят решить проблему недоиспользования земельных ресурсов.

Цель. Создание региональных планов по вовлечению земель в сельскохозяйственный оборот с целью повышения эффективности использования земельных ресурсов региона, обеспечения продовольственной безопасности, увеличения объемов производства сельскохозяйственной продукции и стимулирования экономического роста.

Методология. Применяются различные методы исследования: анализ, обобщение и систематизация информации, декомпозиция и другие.

Результаты и выводы. Составляя региональные планы по вовлечению неиспользуемых земель в сельскохозяйственный оборот на основе методики, разработанной авторами статьи, появляется возможность более эффективного использования земельного потенциала страны: расширение площади посевов, увеличение производства сельскохозяйственной продукции, предот-

вращение зарастания неиспользуемых земельных участков мелколесьем и древесно-кустарниковой растительностью, борьба с возникшей чересполосицей, вклиниванием, вкрапливанием земель и др. Практическая значимость исследования заключается в повышении эффективности использования земель, укреплении экономики рассматриваемого региона, развитии агропромышленного комплекса, формировании благоприятных условий для устойчивого функционирования и развития агробизнеса.

Область применения. Региональная экономика, землеустройство.

Ключевые слова: землеустройство, региональные планы, вовлечение неиспользуемых земель, экономический оборот, эффективность ведения сельскохозяйственного производства.

UDC 332.334.2

EDN VEGMTL

FORMATION OF REGIONAL PLANS FOR THE ECONOMIC INVOLVEMENT OF UNUSED AGRICULTURAL LAND

JEL Codes: Q24, R 14, O21

Nedikova E. V., Doctor of Economics, Professor, Head of the Department of Land Management and Landscape Design, Voronezh State Agrarian University named after Emperor Peter I, Voronezh, Russia
E-mail: nedikova@yandex.ru; SPIN-code: 3960-4542

Krasnianskaya E. V., Candidate of Economic Sciences, Associate Professor of the Department of Land Management, State University of Land Management, Moscow, Russia.
E-mail: kraselva@mail.ru; SPIN-code: 5738-7434

Kostesha V. A., Candidate of Technical Sciences, Associate Professor of the Department of Geodesy and Geoinformatics, State University of Land Management, Moscow, Russia.
E-mail: vlkostesha@mail.ru; SPIN-код: 4056-6384

Ruleva N. P., Candidate of Economic Sciences, Associate Professor of the Department of Land Use and Cadastre, State University of Land Management, Moscow, Russia.
E-mail: na.ruleva@mail.ru; SPIN-код: 4821-7956

Received by the editorial office 20.11.2025. Accepted for publication 04.12.2025

Abstract

The relevance of the topic. Currently, the Russian Federation has vast areas of unused agricultural land. As of 2024, there are more than 16 million hectares of such land. Every year, these areas become overgrown with woody vegetation, shrubs, and small forests, making them unsuitable for further use. The reclamation of these lands is crucial for ensuring food security and sustainable regional development. By developing regional plans and implementing operational projects, we can address the issue of underutilized land resources.

Goal. The purpose of creating regional plans for the involvement of land in agricultural circulation is to increase the efficiency of the region's land resources, ensure food security, increase agricultural production, and stimulate economic growth.

Methodology. Various research methods are used, including analysis, generalization, and systematization of information, decomposition, and others.

Results and conclusions. By drawing up regional plans for the involvement of unused land in agricultural production based on the methodology developed by the authors of this article, it becomes possible to more effectively use the country's land potential: expanding the area of crops, increasing agricultural production, preventing the overgrowth of unused land with small forests and shrubs, and combating the occurrence of strip farming, inter-row farming, and other issues. The practical significance of the study lies in increasing the efficiency of land use, strengthening the economy of the region under consideration, developing the agro-industrial complex, and creating favorable conditions for the sustainable functioning and development of agribusiness. The scope of application.

The scope of application. Regional economy, land management.

Keywords: land management, regional plans, involvement of unused land, economic turnover, and efficiency of agricultural production.

Введение

Проблема обеспечения качественными и безопасными продуктами питания в условиях быстро растущего населения в последние годы становится все более актуальной во всех странах мира. Российская Федерация не является исключением. Указом Президента РФ от 21.01.2020 № 20 утверждена Доктрина продовольственной безопасности Российской Федерации [2] как документ стратегического планирования. В соответствии с указанной Доктриной одним из национальных интересов государства в сфере продовольственной безопасности на долгосрочный период является обеспечение населения качественной и безопасной пищевой продукцией. Для этого необходимо использовать весь земельный потенциал Российской Федерации.

Результаты исследования

По состоянию на 01.01.2025 земельный фонд Российской Федерации составлял 1723,40 млн. га без учета внутренних морских вод и территориального моря, из них площадь земель сельскохозяйственного назначения — 374,13 млн. га (21,8 %) [5]. При этом наблюдалось наличие значительных площадей неиспользуемых сельскохозяйственных угодий. По состоянию на 01.01.2024 площадь неиспользуемой пашни равнялась 16,94 млн. га или 14,58 % от общей площади пашни [6]. Вовлечение этих земель в оборот является критически важным резервом для обеспечения продо-

вольственной безопасности страны и устойчивого развития регионов.

Постановлением Правительства РФ от 14.05.2021 № 731 «О Государственной программе эффективного вовлечения в оборот земель сельскохозяйственного назначения и развития мелиоративного комплекса Российской Федерации» предусмотрено формирование региональных программ развития в области агропромышленного комплекса [3]. Региональные планы по вовлечению земель в сельскохозяйственный оборот должны стать составной частью региональной программы развития в области АПК в части определения порядка вовлечения земель и определения затрат. Они предназначены для систематизации и упорядочения данных работ.

Региональный план вовлечения неиспользуемых земель в сельскохозяйственный оборот — это документ, отражающий порядок, механизмы, мероприятия и последовательность вовлечения неиспользуемых земель на основе проведенной инвентаризации в целях рационального использования земель и их охраны. Необходимость разработки региональных планов обусловлена факторами, приведенными на рисунке 1. Итогом реализации региональных планов станет улучшение использования земельных ресурсов, включая мелиорацию, очистку территории от древесно-кустарниковой растительности, мусора, совершенствование кадастрового учета.

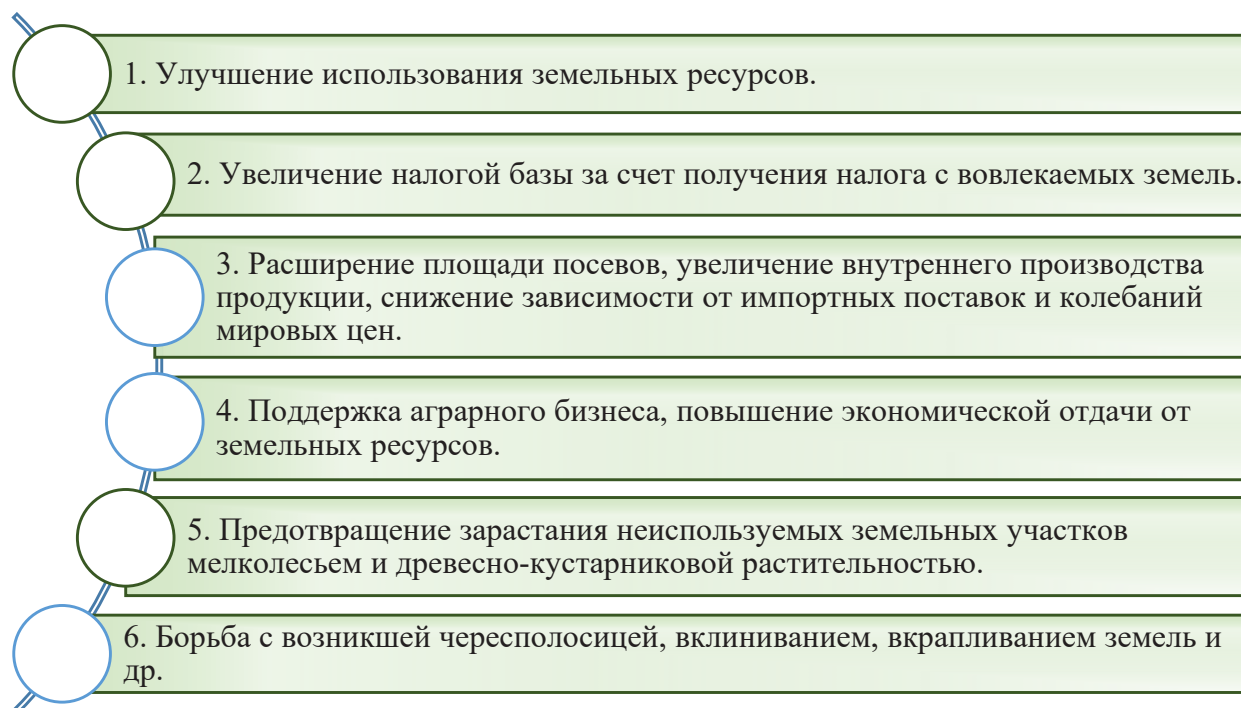


Рис. 1. Факторы необходимости разработки региональных планов

Важным элементом региональных планов является гибкость предложенной структуры, которая позволяет ей адаптироваться к неодинаковым экономическим, социальным и экологическим условиям разных регионов. Разработка типовой структуры регионального плана становится ключевым элементом в стратегии устойчивого развития. Это не только помогает в оптимизации использо-

вания земельных ресурсов, но и стимулирует экономический рост и улучшает качество жизни населения.

Рассмотрим блок-схему типового регионального плана (рис. 2). Блок-схема позволяет визуализировать последовательность разработки, начиная от сбора необходимых данных и заканчивая утверждением плана и контролем его реализации.

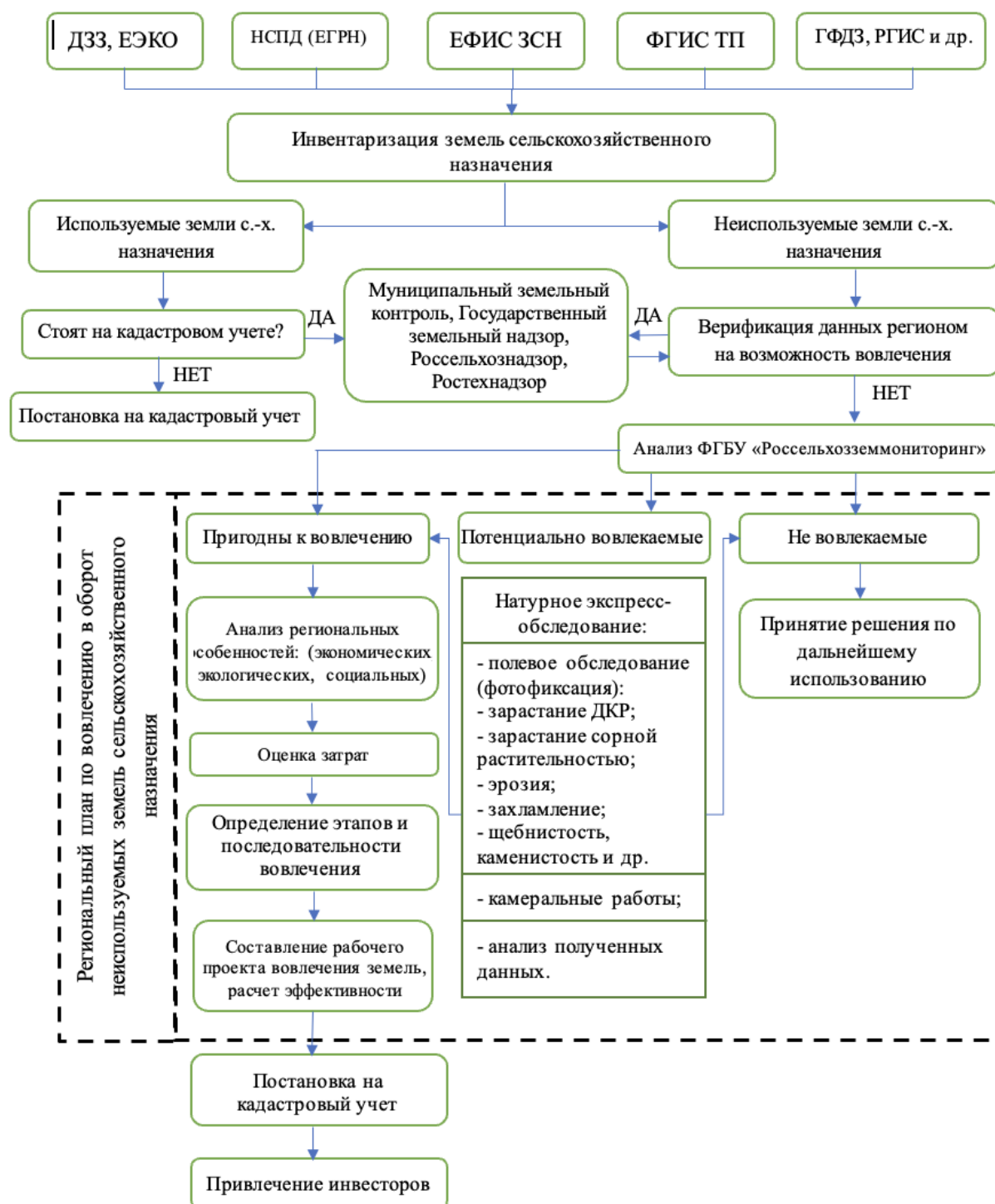


Рис. 2. Блок-схема типового регионального плана по вовлечению в оборот неиспользуемых земель сельскохозяйственного назначения

Прежде, чем приступить к разработке регионального плана, осуществляют сбор исходной информации с применением таких информационных систем, как: данные дистанционного зондирования территории, единая электронная картографическая основа, национальная система пространственных данных (единый государственный реестр недвижимости), единая федеральная информационная система земель сельскохозяйственного назначения, федеральная геоинформационная система территориального планирования, государственный фонд данных, полученных в результате проведения землеустройства, региональная географическая информационная система и др. Она служит основой для проведения работ по инвентаризации земель, которая включает:

- «1) сбор электронных картографических основ для проведения работ;
- 2) сбор исходной информации из современных источников;
- 3) формирование цифровой карты исходных данных современного использования земель сельскохозяйственного назначения;
- 4) сбор архивных, ведомственных и региональных исходных данных;
- 5) анализ, оценку собранных исходных данных, формирование аналитических векторных слоев карты-схемы;
- 6) проведение полевых самопроверок;
- 7) формирование результирующих векторных слоев карты-схемы земель сельскохозяйственного назначения на основе собранных данных;
- 8) проверку и анализ результатов работ;
- 9) подготовку отчетной документации;
- 10) формирование хранилища данных на всех этапах работ;
- 11) защиту и сдачу работ заказчику» [7].

Инвентаризация земель проводится для выявления неиспользуемых, нерационально используемых и используемых не по целевому назначению земельных участков, а также земель, которые имеют признаки ранее используемых в сельскохозяйственном производстве [1]. Используемые земли сельскохозяйственного назначения проверяются на предмет наличия данных в ЕГРН в части границ земельных участков и прав на них. Неиспользуемые земли могут подлежать вовлечению в соответствии с их состоянием и параметрами. Для этого органы власти регионов должны осуществить верификацию обследования неиспользуемых земель на возможность их вовлечения в активный сельскохозяйственный оборот.

В случае наличия правообладателя и установленных в соответствии с законодательством границами земельного участка необходи-

мо проведение контрольно-надзорных действий Россельхознадзора, Государственного земельного надзора, Муниципального земельного контроля и Ростехнадзора.

В отношении выявленных неиспользуемых в соответствии с разрешенным видом использования (сельскохозяйственного производства) земельных участков работает норма закона о применении к правообладателям таких земельных участков мер административной ответственности — штраф (ст. 8.8 Кодекса РФ КоАП «Об административных правонарушениях» от 30.12.2001 № 195-ФЗ [4]).

В случае, если регион считает нецелесообразным вовлечение в оборот конкретного земельного участка, осуществляется дополнительный контроль со стороны Министерства сельского хозяйства в лице ФГБУ «Россельхозземмониторинг».

Россельхозземмониторинг подтверждает данные или дает задание для обследования потенциально возможных к вовлечению земельных участков.

Если земельные участки могут быть потенциально вовлечены, необходимо проведение дополнительных обследований. Порядок работы:

1. Подготовка исходных данных для натурного экспресс-обследования, где результатом будет формирование комплексной информационной базы, лежащей в основе принятия дальнейших управленческих решений.

2. Натурное экспресс-обследование. Данное обследование должно включать полевые работы с выездом на местность для проведения фотофиксации и, при необходимости, геодезических обследований на выявление таких показателей, как зарастание сорной и древесно-кустарниковой растительностью (с указанием видового состава), преобладающая растительность и травостой, максимальный диаметр стволов древесно-кустарниковой растительности, выявление заболоченных и переувлажненных участков, зарастание вредными и ядовитыми растениями (с указанием видового состава), замусоренность и захламленность (с указанием основного вида мусора), удаленность от дорог с твердым покрытием, особенности контура и рельефа, уклоны и эрозионное состояние рассматриваемых участков и другие показатели. При проведении полевых работ возможно уточнение показателей и их дополнение.

3. Собранные в ходе натурного экспресс-обследования показатели необходимо обработать на камеральном этапе. Камеральные работы включают упорядочение полученной информации и, при необходимости, дополнение недостающими сведениями.

4. Результаты аналитического этапа:

— невовлекаемы — в этом случае рекомендуется принятие решения по дальнейшему их использованию;

— пригодны к вовлечению.

В случае, если земли пригодны к вовлечению, необходимо:

1. Подготовить исходную информацию для разработки региональных планов и провести анализ особенностей рассматриваемых субъектов, к которым следует отнести: региональные (природно-климатические условия); экономические; социальные (рис. 3).



Рис. 3. Особенности, влияющие на составление региональных планов

Региональные (природно-климатические условия), экономические и социальные особенности территории корректируют содержание региональных планов.

Так, Воронежская область располагается в умеренном климатическом поясе и характеризуется умеренно-холодной зимой и относительно жарким летом. Под господством умеренной воздушной массы и западного переноса область находится практически круглый год. На основании орографического деления Воронежская область располагается на трех плато, которые формируют рельеф местности: на северо-востоке Окско-Донская равнина; на западе Среднерусская возвышенность; на юго-востоке Калачская возвышенность. Для осуществления сельскохозяйственного производства такое деление территории позволяет выделить наиболее благоприятные участки, в основном для сельского хозяйства используются равнинные земли, это происходит потому, что на таких землях осуществление производства является наиболее удобным для возделывания сельскохозяйственных культур, при этом обработка земель на таких землях является менее затратной. Территория Воронежской области подразделяется на лесостепную и степную зоны, зонально лесостепная зона находится на севере Воронежской области, а степная на юге, граница области проходит по реке Черная Калитва и городу Калач. В соответствии с природно-сельскохозяйственным зонированием, Воронежскую область можно разделить по природно-сель-

скохозяйственным зонам, такое разграничение подразумевает группирование территорий в определенные зоны по совокупности факторов, учитывая баланс распределения тепла, влаги, почвенных характеристик. Основными возделываемыми культурами на территории Воронежской области являются: зерновые и зернобобовые; подсолнечник; сахарная свекла; кукуруза; многолетние травы; однолетние травы; картофель; чистый пар.

При анализе Новгородской области можно отметить следующие особенности, которые необходимо учитывать. В первую очередь это природно-географическое расположение области. Новгородская область находится на северо-западе Русской равнины, занимает территорию Приильменской низменности и северных отрогов Валдайской возвышенности. Западная часть региона сильно заболочена. По области протекает больше 1000 рек и имеется более 800 озер. Климат характеризуется избытком влаги, умеренным количеством тепла, продолжительной тёплой осенью, мягкой зимой (с оттепелями) и прохладной затяжной весной. Область находится в условиях мелкоконтурности, переувлажненности почв, которые требуют проведения мелиоративных мероприятий. Несмотря на это сельское хозяйство является одной из ведущих системообразующих сфер Новгородской области. Область является одним из крупнейших производителей Северо-Западного региона таких сельскохозяйственных культур, как овощи и картофель. Кроме этого, рассматриваемый регион — крупный производитель

льноволокна, имеющий многовековые традиции выращивания данной культуры.

Поэтому в Новгородской области особое внимание при натурных обследованиях следует обращать на такие показатели, как: зарастание ДКР, щебнистость (каменистость), заболачивание (переувлажнение), площадь вовлекаемых контуров и удаленность от дорог с твердым покрытием. Данные факторы должны быть учтены при разработке региональных планов и дальнейших предложениях по использованию земельных участков. Указанные параметры рассматриваемого региона будут иметь ключевое значение при определении экономической эффективности, связанной, в том числе, со стоимостью проведения культур-технических мероприятий.

При этом в Калужской области, расположенной в Нечерноземной зоне, перспективным направлением будет развитие агропромышленного комплекса. Основной задачей для этой области является интенсификация использования земель, пригодных для мясомолочного животноводства и размещения объектов перерабатывающей промышленности.

В высокоурбанизированной Московской области приоритетами должны стать сохранение сельскохозяйственных угодий в пригородных зонах и развитие технологий, которые предусматривают защиту грунта для круглогодичного производства овощей.

Таким образом, успешное региональное развитие основано на адаптивной стратегии для агропромышленного комплекса и внедрении передовых технологий. Все это определяет базовые факторы роста производительности и перехода к устойчивой модели сельского хозяйства.

2. Анализ региональных особенностей рассматриваемых субъектов ложится в основу определения затрат на вовлечение земельных участков и срока их окупаемости. Расчет осуществляется по формулам утвержденной Министерством сельского хозяйства методики проведения сплошного экспресс-обследования пахотных земель, определения степени их пригодности и целесообразности включения в региональные планы вовлечения в оборот [8].

«Из раздела 9.2 Формы № 9-АПК по региону выбираются усредненные за 4 года значения Y_j выхода продукции j -го вида (ц/га), где индексы $j = 1, 2, 3, 4$ соответствуют видам культур типового 4-польного севооборота для соответствующего региона.

Из раздела 9.5 Формы № 9-АПК по региону выбираются следующие усредненные за 4 года значения:

P_j — цена единицы продукции j -го вида (руб.);

C_j — себестоимость продаж единицы продукции j -го вида (руб.).

Далее вычисляются земельная рента и затраты на ввод в оборот:

$\frac{\sum_{j=1}^4 (P_j - C_j) Y_j}{4}$ — среднегодовое значение земельной ренты по типовому 4-польному севообороту (на 1 га);

$\sum_{k=1}^8 X_k R_k$ — суммарные затраты на ввод в оборот (на 1 га).

Сопоставление среднегодовой земельной ренты и затрат на ввод участка в оборот определяется на основании анализа срока окупаемости.

Если выполняется условие

$$\frac{1-(1+i)^{-5}}{4i} \sum_{j=1}^4 (P_j - C_j) Y_j > \sum_{k=1}^8 X_k R_k, \quad (1)$$

то срок окупаемости ввода участка в сельскохозяйственный оборот составляет менее 5 лет.

Если выполняется условие

$$\frac{1-(1+i)^{-10}}{4i} \sum_{j=1}^4 (P_j - C_j) Y_j > \sum_{k=1}^8 X_k R_k, \quad (2)$$

то срок окупаемости ввода участка в сельскохозяйственный оборот составляет менее 10 лет».

3. Оценка затрат на вовлечение земельных участков необходима для определения этапов и последовательности вовлечения неиспользуемых земельных участков в сельскохозяйственный оборот. В зависимости от полученных результатов предлагается проводить в следующей последовательности:

— в первую очередь — если срок окупаемости составляет не более 5 лет;

— во вторую очередь — если срок окупаемости составляет от 5 до 10 лет;

— в третью очередь — если срок окупаемости превышает 10 лет.

Определение стоимости и необходимых затрат на вовлечение неиспользуемых сельскохозяйственных земель в активный оборот позволит детально проанализировать экономические показатели проекта, что даст возможность сформулировать обоснованные предложения относительно механизмов и объемов их частичной компенсации, либо полного покрытия расходов путем предоставления государственных субсидий. Такой подход обеспечит прозрачность финансирования, повысит привлекательность проектов для потенциальных инвесторов и участников рынка, снизив риски, связанные с вложением капитала в сельское хозяйство, и стимулируя эффективное использование земельных ресурсов региона.

4. Особое внимание следует уделить созданию рабочих проектов вовлечения земель в сельскохозяйственный оборот, где будут детально проработаны все микроособенности рас-

сматриваемых участков и обоснована экономическая целесообразность и эффективность планируемых организационных, культуртехнических, агротехнических, агролесомелиоративных и других мероприятий. Несмотря на дополнительное финансирование, которое вызовет разработка проектов, возможно будет использовать каждый вовлекаемый земельный участок эффективно, сохраняя при этом основ-

ную цель — рациональное использование и охрану земель.

Результатом разработки региональных планов является составление текстового (пояснительная записка) и графического (схема последовательности вовлечения земельных участков в сельскохозяйственный оборот) документов. Содержание региональных планов должно иметь следующий вид (таблица 1).

Таблица 1

Содержание региональных планов

1.	Общие положения.
2.	Анализ региональных особенностей (экономические, экологические и социальные), определяющие особенности (порядок) работ при вовлечении земель в сельскохозяйственный оборот.
3.	Оценка совокупных затрат на вовлечение.
4.	Зонирование территории на основе оценки — составление схемы последовательности вовлечения земельных участков в сельскохозяйственный оборот.
5.	Разработка мероприятий, необходимых для приведения вовлекаемых земельных участков в состояние, пригодное для использования в сельском хозяйстве: организационные, культуртехнические, лесомелиоративные и другие.
6.	Расчет экономической эффективности (экономическое обоснование) вовлечения земельных участков.
7.	Составление проекта рекультивации земель.

Общие положения. Данный раздел должен включать постановку целей, задач, подходов к вовлечению земель. Проводится нормативно-правовое обеспечение регулирования данного процесса в рассматриваемом регионе.

Затем необходимо осуществить анализ региональных особенностей. Детальная информация природных, экономических и социальных условий территории расположения земельных участков, предполагающихся к вовлечению, должна лечь в основу дальнейших предложений по использованию.

Оценка совокупных затрат необходима для составления схемы последовательности вовлечения земельных участков в сельскохозяйственный оборот земель, отражающей все этапы и последовательность вовлечения, на основании чего необходима разработка мероприятий для приведения земельных участков в состояние, пригодное для использования: организационные, культуртехнические, лесомелиоративные, агротехнические, гидротехнические и другие [9, 10].

Составление проектов землеустройства на вовлекаемые земельные участки — рабочих проектов расчет экономической эффективности (экономическое обоснование) вовлечения земельных участков.

После составления региональных планов необходимо подготовить документы и осуществить постановку на государственный кадастровый учет.

Результатом осуществленной работы будет привлечение инвесторов для дальнейшего эффективного использования каждого участка.

Последовательность работ по формированию региональных планов следующая:

1. Разработка технического задания Министерством сельского хозяйства.
2. Сбор и систематизация исходного материала.
3. Разработка региональных планов.
4. Проведение согласования регионально-го плана.
5. Экспертиза и утверждение регионально-го плана.
6. Авторский надзор.

Заключение

Разработка региональных планов способствует рациональному использованию и охране земель, повышению эффективности использования земель, обеспечивает стабильный доход региону за счет увеличения налогооблагаемых активов, укрепляет экономику региона, развивая агропромышленный комплекс, формирует благоприятные условия для устойчивого функционирования и развития агробизнеса, помогает сохранять окружающую среду и обеспечивает продовольственную безопасность Российской Федерации.

Информация о конфликте интересов

Мы, авторы данной статьи, со всей ответственностью заявляем о частичном и полном отсутствии фактического или потенциального конфликта интересов с какой бы то ни было третьей стороной, который может возникнуть вследствие публикации данной статьи.

ЛИТЕРАТУРА

1. Российская Федерация. Законы. О землеустройстве [Электронный ресурс]: федеральный закон: от 18.06.2001 № 78-ФЗ (с изм. и доп. от 08.08.2024 № 232-ФЗ). — Режим доступа: <http://base.garant.ru/12123351/> — офиц. текст.

2. Российская Федерация. Законы. Об утверждении Доктрины продовольственной безопасности Российской Федерации [Электронный ресурс]: Указ Президента РФ от 21.01.2020 № 20 // Информационно-правовая система «Консультант Плюс». — Режим доступа: <http://docs.cntd.ru/document/564161398>.

3. Российская Федерация. Правительство. Постановления. О Государственной программе эффективного вовлечения в оборот земель сельскохозяйственного назначения и развития мелиоративного комплекса Российской Федерации: постановление Правительства Российской Федерации от 14.05.2021 № 731 [Электронный ресурс]. — Режим доступа: <https://base.garant.ru/400773886/> — офиц. текст.

4. Российская Федерация. Законы. Об административных правонарушениях: Федеральный закон от 30 декабря 2001 г. № 195-ФЗ (Статья 8.8) [Электронный ресурс] // Справочно-правовая система «КонсультантПлюс». — URL: https://www.consultant.ru/document/cons_doc_LAW_34661/ - Загл. с экрана - 10 октября 2025 г.

5. Государственный (национальный) доклад о состоянии и использовании земель в Российской Федерации в 2023 году. — Москва : Росреестр, 2025. — 202 с. — URL: <https://rosreestr.gov.ru/activity/gosudarstvennoe-upravlenie-v-sfere-ispolzovaniya-i-okhrany-zemel/gosudarstvenny-natsionalnyy-doklad-o-sostoyanii-i-ispolzovanii-zemel-rossiyskoy-federatsii/?ysclid=mg23reng61345853940>

6. Доклад о состоянии и использовании земель сельскохозяйственного назначения Российской Федерации (в 2013—2024 гг.). — URL: <http://rshzm.ru/report>

7. Методика инвентаризации земель сельскохозяйственного назначения Российской Федерации с целью формирования единой федеральной карты-схемы земель сельскохозяйственного назначения, включая сельскохозяйственные угодья. В 3-х томах. Том 1. Методика инвентаризации земель сельскохозяйственного назначения на территории субъекта Российской Федерации (за исключением новых регионов) с целью формирования карты-схемы земель сельскохозяйственного назначения, включая сельскохозяйственные угодья : методические рекомендации / А. В. Федоринов, О. А. Сорокина, С. И. Комаров, С. Н. Волков, Е. В. Черкашина, Ю. С. Сеница; под общ.

ред. А. В. Федоринова. — Москва : ГУЗ, 2025. — 136 с.

8. Методические рекомендации для проведения сплошного экспресс-обследования пахотных земель, определения степени их пригодности и целесообразности включения в региональные планы вовлечения в оборот / Н. В. Комов, В. И. Соловьев, В. А. Костеша, Д. А. Лавров, П. П. Лепехин, А. С. Линников. — Москва : ГУЗ, 2025. — 13 с.

9. Недикова Е. В. Эффективность создания агролесомелиоративных насаждений в хозяйствах территорий / Е. В. Недикова, Е. В. Краснянская // Регион: системы, экономика, управление. — 2025. — № 1 (68). — С. 93—99.

10. Недикова Е. В. Организация рационального использования земель неудобий в системе землеустройства и лесовосстановления / Е. В. Недикова, В. В. Пименов, Е. В. Краснянская // Землеустройство, кадастр и мониторинг земель. — 2024. — Т. 19, № 5 (232). — С. 284—291.

LITERATURE

1. Russian Federation. Laws. On land management [Electronic resource]: Federal Law: No. 78-FZ dated 06/18/2001 (as amended and supplemented dated 08.08.2024 No. 232-FZ). — Access mode: <http://base.garant.ru/12123351/> — official text.

2. Russian Federation. Laws. On Approval of the Food Security Doctrine of the Russian Federation [Electronic resource]: Decree of the President of the Russian Federation No. 20 dated January 21, 2020 // Consultant Plus Legal Information System. — Access mode: <http://docs.cntd.ru/document/564161398>.

3. Russian Federation. Government. Decisions. On the State Program for the Effective Use of Agricultural Land and the Development of the Land Reclamation Complex in the Russian Federation: Decree of the Government of the Russian Federation No. 731 dated May 14, 2021 [Electronic resource]. — Access mode: <https://base.garant.ru/400773886/> — official text.

4. Russian Federation. Laws. On Administrative Offenses: Federal Law No. 195-FZ of December 30, 2001 (Article 8.8) [Electronic resource] // Reference Legal System «ConsultantPlus». — URL: https://www.consultant.ru/document/cons_doc_LAW_34661/ - Title from the screen - October 10, 2025.

5. The State (national) report on the state and use of land in the Russian Federation in 2023. — Moscow : Rosreestr, 2025. — 202 p. — URL: <https://rosreestr.gov.ru/activity/gosudarstvennoe-upravlenie-v-sfere-ispolzovaniya-i-okhrany-zemel/gosudarstvenny-natsionalnyy-doklad-o-sostoyanii-i-ispolzovanii-zemel-rossiyskoy-federatsii/?ysclid=mg23reng61345853940>

i-ispolzovanii-zemel-rossiyskoy-federatsii/?ysclid=mg23reng61345853940.

6. Report on the State and Use of Agricultural Lands in the Russian Federation (2013—2024). — URL: <http://rshzm.ru/report>.

7. Methodology for the inventory of agricultural lands in the Russian Federation in order to create a unified federal map of agricultural lands, including agricultural угодья. In 3 volumes. Volume 1. Methodology for the Inventory of Agricultural Land in the Territory of a Subject of the Russian Federation (excluding the New Regions) in Order to Create a Map of Agricultural Land, Including Farmland: Guidelines / A. V. Fedorinov, O. A. Sorokina, S. I. Komarov, S. N. Volkov, E. V. Cherkashina, Yu. S. Sinitsa; edited by A. V. Fedorinov. — Moscow : GUZ, 2025. — 136 p.

8. Guidelines for conducting a comprehensive rapid survey of arable land, determining its suitability, and including it in regional plans for its use / N. V. Komov, V. I. Solovyov, V. A. Kotesha, D. A. Lavrov, P. P. Lepekhin, and A. S. Linnikov. — Moscow : GUZ, 2025. — 40 p.

9. *Nedikova E. V.* The Effectiveness of Creating Agroforestry Plantations in Territorial Farms / E. V. Nedikova, E. V. Krasnyanskaya // *Region: Systems, Economics, Management*. — 2025. — No. 1(68). — Pp. 93—99.

10. *Nedikova E. V.* Organization of Rational Use of Unsuitable Lands in the System of Land Management and Reforestation / E. V. Nedikova, V. V. Pimenov, and E. V. Krasnyanskaya // *Land Management, Cadastre, and Land Monitoring*. — 2024. — Vol. 19, No. 5(232). — Pp. 284—291.