

2. Zabelina O. V. Problems of the youth segment of the Russian labor market and new accents of youth employment support policy / O. V. Zabelina // Labor economics. — 2021. — Vol. 8, No. 9. — Pp. 985—1002.

3. Bobkov V. N. Economic activity of Russian youth and problem areas of its implementation / V. N. Bobkov, N. V. Bobkov // The standard of living of the population of the Russian regions. — 2016. — № 2 (200). — Pp. 8—29.

4. On youth policy in the Russian Federation: feder. The law of 12/30/2020 № 489 FZ [Electronic resource]. — Access mode: <https://docs.cntd.ru/document/573248507>. (accessed 11/20/2025).

5. Labor force, employment and unemployment in Russia (based on the results of sample surveys of the labor force). Stat. sat. [Electronic resource] / Rosstat. — Moscow, 2024. — Pp. 11, 29, 30. — Access mode: http://ssl.rosstat.gov.ru/storage/mediabank/Rab_sila_2024.pdf. (accessed 20.11.2025).

6. Russian Statistical Yearbook. Stat. sat. [Electronic resource] / Rosstat. — Moscow, 2024. — 633 p. — Access mode: https://www.rosstat.gov.ru/storage/mediabank/Ejegodnik_2024.pdf. (accessed 11/20/2025).

7. Abakumova N. N. Methods of complex research of youth problems : textbook. Manual / N. N. Abakumova, I. A. Filenko, E. A. Shcheglova // Tomsk State University. — Tomsk : Publishing House of Tomsk State University, 2018. — 134 p.

8. Shaikin D. N. Age limits of youth labor resources: a theoretical analysis [Electronic resource] / D. N. Shaikin. — Access mode: <https://cyberleninka.ru/article/n/vozrastnye-granitsy-trudovyh-resursov-molodezhi-teoreticheskij-analiz>. (accessed 11/20/2025).

9. The number of applicants after 11th grade to colleges in Russia has increased by 20 % [Electronic resource]. — Access mode: <https://www.mk.ru/politics/2025/09/19/vladimir-putin-zayavil-cto-rossiya-vsegda-gordilas-svoey-oboronnoy-promyshlennostyu.html>. (accessed 20.11.2025).

10. Grigoryan Karine Mkhitarovna. Sociological analysis of student youth's expectations in the field of employment [Electronic resource]. — Access mode: <https://apni.ru/article/9169-sociologicheskij-analiz-ozhidaniy-studencheskoj-molodezhi-v-sfere-trudoustrojstva>. (accessed 11/21/2025).

УДК 331.101.6

EDN UUDCJV

АНАЛИЗ И ОЦЕНКА ЭФФЕКТИВНОСТИ ТРУДА ПРИ ОКАЗАНИИ УСЛУГ ПО СОЦИАЛЬНОЙ ЗАЩИТЕ НАСЕЛЕНИЯ

Коды JEL: I38, H53, J2

Мяснянкина О. В., кандидат экономических наук, доцент, доцент кафедры экономической безопасности, Воронежский государственный технический университет, г. Воронеж, Россия
E-mail: myasno1ga@yandex.ru; SPIN-код: 9238-5769

Романова Н. Ю., кандидат экономических наук, начальник отдела финансирования государственных учреждений, министерство социальной защиты Воронежской области, г. Воронеж, Россия
E-mail: gnataliaiu@mail.ru, SPIN-код: 1884-3690

Поступила в редакцию 01.12.2025. Принята к публикации 09.12.2025

Аннотация

Актуальность темы. Повышение производительности труда является основным направлением преобразования национальной экономики, перевода ее на новый технологический уровень. На VII федеральном форуме «Производительность 360», который прошел 6—7 ноября 2025 года, зафиксирована особая роль показателя производительности труда в трансформационных процессах в сфере производства, ключевое влияние эффективности труда в сфере технического развития производства, а также роль производительности труда в социальной сфере при внедрении бережливых технологий социальной защиты.

Цель. Определение особенностей измерения эффективности труда при оказании услуг по социальной защите населения.

Методология. Используются методы компаративного анализа, методы сравнения и группировок, а также методы факторного анализа при исследовании динамики производительности труда.

Результаты и выводы. В результате исследования обозначены основные факторы, определяющие динамику производительности труда при оказании услуг по социальной защите населения и выявлены основные резервы увеличения показателя производительности труда.

Область применения. Аналитическая деятельность в органах государственного и муниципального управления при исследовании резервов роста эффективности труда в процессе оказания услуг по социальной защите населения.

Ключевые слова: Производительность труда, государственные и муниципальные услуги, факторы роста.

UDC 331.101.6

EDN UUDCJV

ANALYSIS AND ASSESSMENT OF LABOUR EFFICIENCY IN THE PROVISION OF SOCIAL PROTECTION SERVICES

JEL Codes: I38, H53, J2

Myasnyankina O. V., Candidate of Economic Sciences, Associate Professor, Associate Professor of the Department of Economic Security, Voronezh State Technical University, Voronezh, Russia
E-mail: myasnolga@yandex.ru; SPIN-code: 9238-5769

Romanova N. Yu., Candidate of Economic Sciences, Head of the Department of Financing of State Institutions, Ministry of Social Protection of the Voronezh Region, Voronezh, Russia
E-mail: rnataliau@mail.ru; SPIN-code: 1884-3690

Received by the editorial office 01.12.2025. Accepted for publication 09.12.2025

Abstract

Relevance of the topic. *Increasing labor productivity is a key focus for transforming the national economy and moving it to a new technological level. The 7th Federal Forum «Productivity 360» held November 6—7, 2025, highlighted the special role of labor productivity in transformation processes in manufacturing, the key influence of labor efficiency on the technical development of production, and the role of labor productivity in the social sphere in the implementation of lean social protection technologies.*

The purpose of this study is to identify the specifics of measuring labor efficiency in the provision of social welfare services.

Methodology: *Comparative analysis, comparison and grouping methods, and factor analysis are used to study labor productivity dynamics.*

Results and Conclusions. *The study identified the key factors determining labor productivity dynamics in the provision of social protection services and identified key areas for increasing labor productivity.*

Scope. *Analytical work in state and municipal government bodies to study areas for increasing labor efficiency in the provision of social protection services.*

Keywords: *Labor productivity, state and municipal services, growth factors.*

Введение

Производительность труда характеризует степень эффективности живого труда и зависит от многих аспектов деятельности организаций. В России особенно пристальное внимание показателю производительности труда оказывается в связи с появлением национального проекта «Производительность труда и поддержка занятости», который реализовывался в большинстве регионов РФ с 2019 по 2024 гг. Более 5000 предприятий, в основном производственного направления, приняли участие в национальном проекте.

Главными целями национального проекта были:

— увеличение производительности труда в перерабатывающих производствах на пять и более процентов в год;

— участие в национальном проекте свыше 10 тыс. предприятий;

— участие в национальном проекте более 10 субъектов РФ ежегодно.

Достижение указанных целей сопровождалось решением следующих задач:

— мотивирование предприятий к внедрению новых технологических решений и модернизация основных фондов (через предоставление льгот по нескольким налогам);

— ликвидация бюрократических барьеров, препятствующих замене морально устаревших малопроизводительных рабочих мест;

— создание методической базы и организационной поддержки роста производительности труда на предприятии;

— ориентация системы подготовки кадров на создание профессиональных компетенций в системе увеличения производительности труда, в том числе и за счет внедрения цифровых технологий.

Факторы повышения эффективности труда при социальном обслуживании населения

С начала 2025 года в РФ начата реализация нового федерального проекта «Производительность труда», который входит в состав национального проекта «Эффективная и конкурентная экономика». Цель данного проекта - мотивация не менее 40 % средних и крупных перерабатывающих предприятий и 100 % государственных и муниципальных организаций социальной сферы к участию в реализации проекта. В федеральном проекте обозначен цифровой ориентир — рост производительности труда на пять и более процентов ежегодно.

Рост производительности труда актуален не только в производственной, но и в социальной сфере, где происходит формирование и реализация пакета государственных и муниципальных публичных услуг [2, 9].

Организации социального сектора реализуют проекты по повышению производительности труда при поддержке Федеральных Центров Компетенций (ФЦК), отраслевых центров компетенций, а также самостоятельно. В настоящее время в России созданы региональные центры компетенций (РЦК) более чем в 60 регионах. Подобный центр функционирует и в Воронежской области. Центр осуществляет деятельность по развитию индивидуальных траекторий роста производительности труда в различных сферах. По существу это стратегический орган, который позволяет обеспечить решение задач, поставленных в федеральном проекте. Для организационного обеспечения в учреждениях формируются команды для внедрения изменений в производственные процессы и последующей поддержки проектных предложений по росту эффективности труда. Ускорению процессов внедрения будут способствовать топ-менеджеры, подготовленные по направлению «Лидеры производительности», модернизированные программы переподготовки кадров, актуализированные базовые основы движения рационализаторства.

Организация социальной защиты выходит в публичное пространство посредством предоставления различного рода государственных и муниципальных услуг.

Понятие «государственная услуга» закреплено в статье 2 Федерального закона от 27.07.2010 № 210-ФЗ «Об организации предоставления государственных и муниципальных услуг» [6] и актуализировано Федеральным законом от 31.07.2025 года № 304-ФЗ [3]. Документ регулирует отношения, возникающие в связи с предоставлением услуг федеральными органами исполнительной власти, органами государственных внебюджетных фондов, исполнительными

органами государственной власти субъектов РФ, а также органами местного самоуправления.

В соответствии с законом, государственная услуга — это деятельность по реализации функций федерального органа исполнительной власти, государственного внебюджетного фонда, исполнительного органа субъекта РФ, а также органа местного самоуправления при осуществлении отдельных государственных полномочий, переданных федеральными законами и законами субъектов РФ, которая осуществляется по запросам заявителей в пределах установленных нормативными правовыми актами Российской Федерации и нормативными правовыми актами субъектов Российской Федерации полномочий органов, предоставляющих государственные услуги.

К признакам, характеризующим государственную услугу, относятся:

- адресность, которая предполагает наличие конкретного лица, обратившегося за получением услуги;
- связь прав и обязанностей с учетом методов обеспечения прав и свобод гражданина;
- взаимодействие сторон в процессе оказания услуги, которое трактуется как необходимость личного (устного или письменного) контакта органа, оказывающего услугу, с получателем.

В законодательстве выделяются следующие виды государственных услуг:

- элементарные услуги, предоставляемые в формате одного ведомства (например, выдача свидетельства о рождении или общегражданского паспорта);
- композитные (межведомственные) услуги, которые предоставляются несколькими ведомствами, что вызывает необходимость осуществления коммуникативного взаимодействия этих ведомств.

Проведенное нами исследование позволило дополнить группировочные признаки дифференциации услуг социального характера:

- по иерархии власти (федеральный уровень, региональный и муниципальный);
- по периодичности предоставления (систематические, событийные, фрагментарные);
- в зависимости от используемых ресурсов (материальные, нематериальные).

Все государственные (муниципальные) услуги могут быть отнесены к публичным услугам, т. е. к тем, которые предоставляются группе граждан или отдельному индивиду.

Эффективность труда (производительность) в общем виде может быть охарактеризована следующим показателем:

$$W = \frac{Q}{T},$$

где Q — объем выпущенной продукции;

T — среднегодовая численность работающих.

Применительно к социальной сфере следует отметить, что определить трудоемкость выполняемых работ крайне затруднительно, так как сплошной статистики учета отработанного рабочего времени не ведется. Сдаваемая предприятиями форма отчетности, в которой отражается занятость работника, не позволяет отследить, сколько времени из проработанного месяца работник отработал реально [1].

Применительно к учреждениям социальной сферы формула расчета производительности труда может выглядеть следующим образом:

$$W = \frac{\sum Q_i t_i P_i}{T_i},$$

где Q_i — физическое количество предоставленных услуг i -го вида;

t_i — средняя трудоемкость предоставления i -той услуги;

P_i — тариф часовой на предоставление i -той услуги;

T_i — среднесписочная численность персонала организации.

Таким образом, производительность труда зависит от количества, структуры и трудоемкости предоставленных публичных услуг, а также от часового тарифа, удельного веса сотрудников, занятых предоставлением услуг в общей численности персонала.

Следует заметить значительную зависимость числителя этой формулы от часового тарифа на предоставленную услугу. В современных условиях непрерывной текущей инфляции влияние этого фактора следует элиминировать, так как рост тарифа будет демонстрировать увеличение производительности труда, что искажает действительную картину. При анализе факторов увеличения производительности труда необходимо использовать зафиксированные на определенный момент уровни тарифов, т. е. брать, так называемые, базовые тарифы.

Доля персонала, занятого предоставлением услуг, в значительной степени определяется рациональностью организационной структуры, удельного веса административно-управленческого персонала и вспомогательных работников. Для оптимизации структуры персонала можно рекомендовать использование классического функционально-стоимостного анализа, который позволяет оценить стоимость отдельных функций, выполняемых сотрудниками организаций.

Наиболее подвижным показателем, на динамику которого могут оказывать влияние учреждения социальной сферы, является трудоемкость. Нами проведён компаративный анализ влияния совокупности факторов на трудоемкость оказываемых услуг (рис. 1).



Рис. 1. Факторы, оказывающие влияние на трудоемкость предоставляемых услуг

Уровень технологичности предоставляемой услуги определяет её качество, которое характеризуется отсутствием:

- очередей при приеме и выдаче документов заявителям (их представителям);
- нарушений сроков предоставления государственной услуги;
- жалоб на действия (бездействие) государственных и муниципальных служащих, предоставляющих государственную услугу;
- жалоб на некорректное, невнимательное отношение государственных и муниципальных служащих, оказывающих государственную услугу, к заявителям (их представителям);
- вступивших в законную силу судебных актов о признании незаконными решений центрального аппарата Минюста России и его территориальных органов о государственной регистрации (отказе в государственной регистрации) некоммерческих организаций.

Уровень технологичности в настоящее время тесно связан с проникновением цифровых процедур предоставления государственных и муниципальных услуг.

Уровень цифровизации определяется долей массовых социально значимых услуг (МСЗУ), доступных в электронном виде.

Президент России В. В. Путин обозначил основные направления взаимодействия федеральных и региональных органов исполнительной власти в сфере перевода в электронный вид государственных и муниципальных услуг [7].

Для регламентации работы президиум Правительственной комиссии по цифровому развитию, использованию информационных технологий для улучшения качества жизни и условий ведения предпринимательской деятельности регулярно утверждает графики реализации электронных вариантов технологий обслуживания населения при оказании МСЗУ. Результатом должна быть цифровизация услуг, которые ранее предоставлялись офлайн, что делает их доступными через интернет и соответствующие информационные системы.

Органы исполнительной власти регионов утверждают перечни МСЗУ регионального и муниципального уровня исходя из критериев, установленных в приказе Минцифры от 31.01.2023 № 71: услуга получает статус МСЗУ, если количество обращений за ней за предыдущий год превысило 40 тысяч [4].

Переход к предоставлению 24 часа в сутки 7 дней в неделю абсолютного большинства государственных и муниципальных услуг без необходимости личного присутствия граждан был утвержден распоряжением Правительства РФ от 11.04.2022 № 837-р [5]. Оптимизация предоставления услуг должна происходить в рамках следующих основных направлений:

- личное обращение заявителя;
- алгоритм обращения граждан по различным жизненным ситуациям;
- автоматическое начало проактивного предоставления госуслуги;
- возможность обращения по электронному каналу круглосуточно;
- взаимодействие с заявителем в режиме онлайн;
- получение заявителем по своему желанию результата предоставления госуслуги в непрерывном режиме по электронному каналу, в постамате, МФЦ, по почте или с использованием курьерской доставки;
- цифровизация межведомственного взаимодействия;
- оценка затрат предоставления через единый портал государственных услуг (ЕПГУ) информации о порядке предоставления госуслуг.

Уровень квалификации персонала может быть оценен на основе интегрального подхода, наиболее полно освещенного в трудах Кена Уилбера [8].

Кеннет Эрл Уилбер I — американский философ и писатель, создавший основные положения агрегированного подхода, который позволяет объединять открытия в различных сферах социального развития с учетом многомерной картины мира.

Интегральный подход Кена Уилбера — это всеобъемлющая модель, которая объединяет различные аспекты человеческого развития, сознания и реальности, создавая более полную и многомерную картину мира. Его основной принцип — рассматривать любое явление через призму различных перспектив: индивидуальное и коллективное, внутреннее (субъективное) и внешнее (объективное). Центральным инструментом является матрица AQAL — «карта», которая учитывает все квадранты (Я, Оно, Мы, Они) и все уровни развития.

Интегральный подход стремится объединить последние достижения науки, мудрость великих религий и различные культурные традиции в единую систему.

Для оценки *уровня квалификации* может быть предложено несколько вариантов оценки персонала. Наиболее последовательным, на наш взгляд, является алгоритм, состоящий из нескольких этапов (рис. 2).

На основании проведенной оценки могут быть выявлены лидеры по производительности труда; сотрудники, которые нуждаются в дополнительном обучении лучшим практикам, а также излишний персонал, который не способен, исходя из уровня компетенций, проявлять инициативы в направлении роста производительности труда.

Сокращению бюрократических барьеров во многом будет способствовать наличие единой инфраструктуры, межведомственного обмена данными в электронном виде. Действующие в настоящее время ведомственные информационные базы содержат значительные расхождения, содержащаяся в них информация недоступна, в ряде случаев, для оперативного использования смежными органами власти, что

приводит к необходимости дублирования информации, появлению противоречивых данных и затрудняет доступ граждан к получению услуг.

Значительным резервом сокращения бюрократических барьеров обладает сформированная и действующая межведомственная система — единый социальный регистратор населения (ЕСРН).

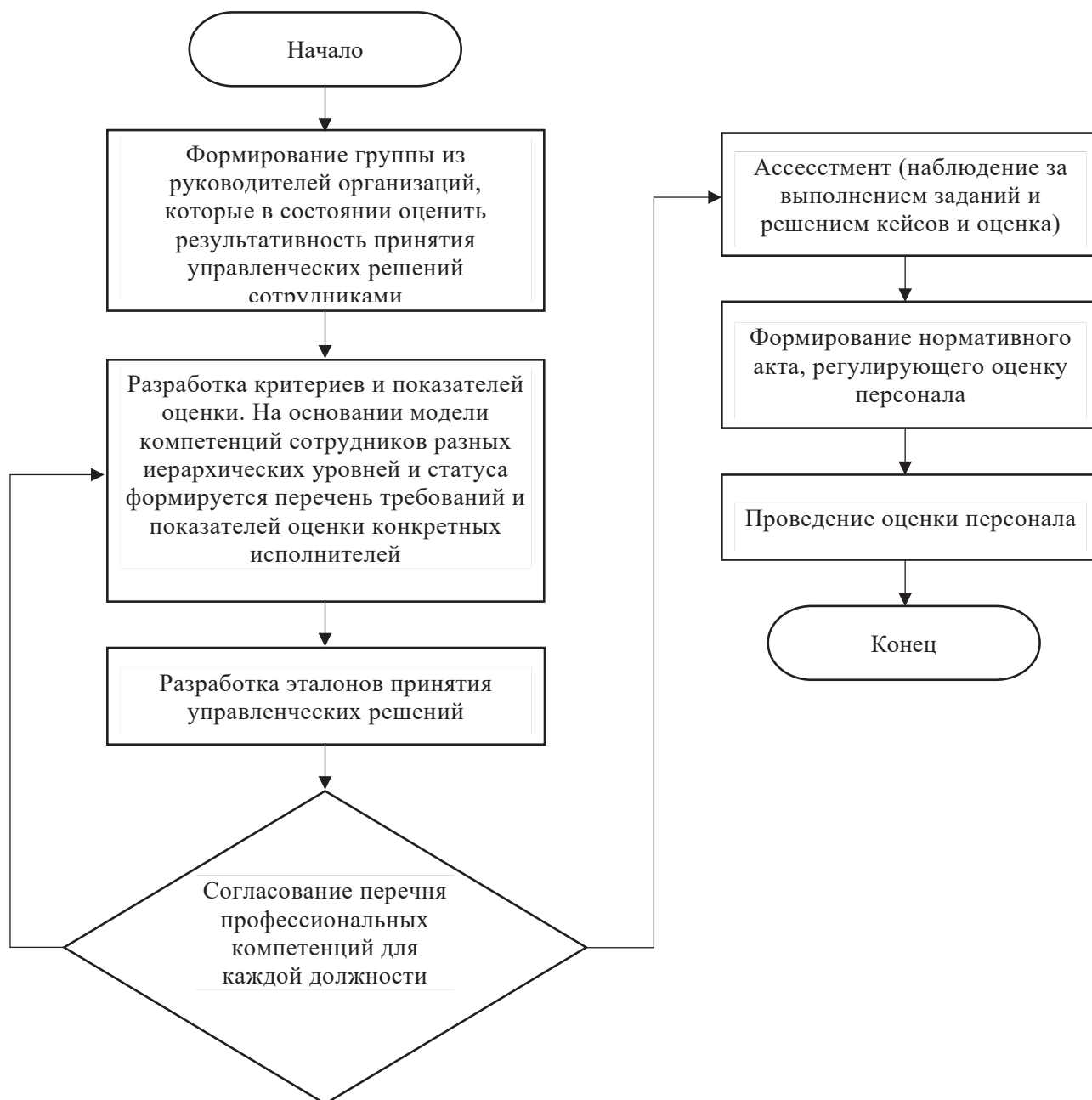


Рис. 2. Алгоритм оценки персонала

Фактор участия в предоставлении услуг сторонних организаций может быть оценен при помощи детального анализа регламента предоставления композитной услуги. На основании

регламента целесообразно построить структурную диаграмму распределения общей трудоемкости услуги по ведомствам и организациям, участвующим в её предоставлении с указани-

ем элементов услуг. Данная диаграмма может служить основанием для принятия решения об оптимизации коммуникаций в процедурах предоставления услуги, что соответственно документально должно быть закреплено в протоколе межведомственного сотрудничества.

Административный регламент формируется с целью правового регулирования последовательности предоставления государственной или муниципальной услуги и формализует процедуры, которые выполняет орган власти в ответ на запрос заявителя.

Регламенты обеспечивают прозрачность, делают процесс получения услуг понятным для граждан. Они устанавливают сроки выполнения каждой процедуры и услуги в целом, единые стандарты предоставления услуг, что повышает их качество.

Утвержденные регламенты с нормами времени являются ключевым элементом, обеспечивающим не только законность, прозрачность и эффективность предоставления государственных и муниципальных услуг, но и содержат предпосылки формирования резервов сокращения трудоёмкости.

Дорожная карта в настоящее время является основным документом, регулирующим достижение комплексных целей. В нашем представлении дорожная карта по выполнению публичных услуг с выделением функции конкретных сотрудников должна быть основана на принципах сетевого планирования, где четко определяются алгоритмы решения определенных задач по предоставлению комплекса услуг. Построение дорожных карт согласуется с протоколами технологии их выполнения, протоколами совместного предоставления композитных услуг с учетом поддержания качества и комфортности получения публичных услуг, оцениваемых на современных принципах квалитметрии социальных услуг.

В России предоставление государственных и муниципальных услуг осуществляется в соответствии с ФЗ от 27.07.2010 № 210-ФЗ [6]. Законом определено, что принципами предоставления услуг являются:

- законность;
- заявительный порядок;
- доступность;
- прозрачность;
- возможность получения услуги на цифровой платформе;
- в соответствии с российским законодательством определены требования к стандарту предоставления услуги:
 - срок предоставления услуги;
 - правовые основания;
 - перечень документов, необходимых для предоставления услуги;

— перечень оснований для отказа предоставления услуги.

Прогрессивным новшеством, облегчающим получение публичной услуги, является переход порядка предоставления услуги по принципу одного окна с максимальным использованием цифрового документооборота. Однако, в связи с недостаточным уровнем компетенций населения, а особенно лиц старшего возраста, в процедурах электронного документооборота существует актуальная задача преодоления низкой компьютерной грамотности, четкого регулирования алгоритма получения услуг через МФЦ, а также сокращения объема сопутствующих услуг.

В Воронежской области миссия по социальной защите населения реализуется министерством социальной защиты, которое регулирует приоритеты социального развития стратегией социально-экономического развития области на период до 2035 года. В стратегии отражены ключевые направления реализации национальных проектов, обеспечивающих достижение целевых показателей в сфере «Демография» и «Семья».

Министерство является ответственным исполнителем по реализации двух государственных программ Воронежской области: «Социальная поддержка граждан» и «Доступная среда» и соисполнителем 4 государственных программ: «Обеспечение доступным и комфортным жильем и коммунальными услугами населения Воронежской области»; «Обеспечение общественного порядка и противодействие преступности»; «Информационное общество» и «Управление государственными финансами, создание условий для эффективного и ответственного управления муниципальными финансами, повышение устойчивости бюджетов муниципальных образований Воронежской области».

Организационная структура предоставления социальных услуг представлена на рис. 3.

Финансовые показатели, характеризующие объем конкретных ассигнований по направлениям социальной защиты Воронежской области в 2023—2025 гг. приведены в табл.

Данные табл. свидетельствуют, что объем финансирования на программную деятельность министерства социальной защиты увеличивается в 2024 г. на 16 % в сравнении с 2023 г., в 2025 году запланировано его увеличение на 9,8 % в сравнении с 2024 г. Непрограммная часть в 2024 году сокращена на 43 % (в сравнении с 2023 г.), по плану на 2025 год сокращение должно произойти на 75 % в сравнении с предыдущим годом. Это объясняется развитием отдельных направлений в государственных программах и включением ряда непрограммных мероприятий в программную часть.

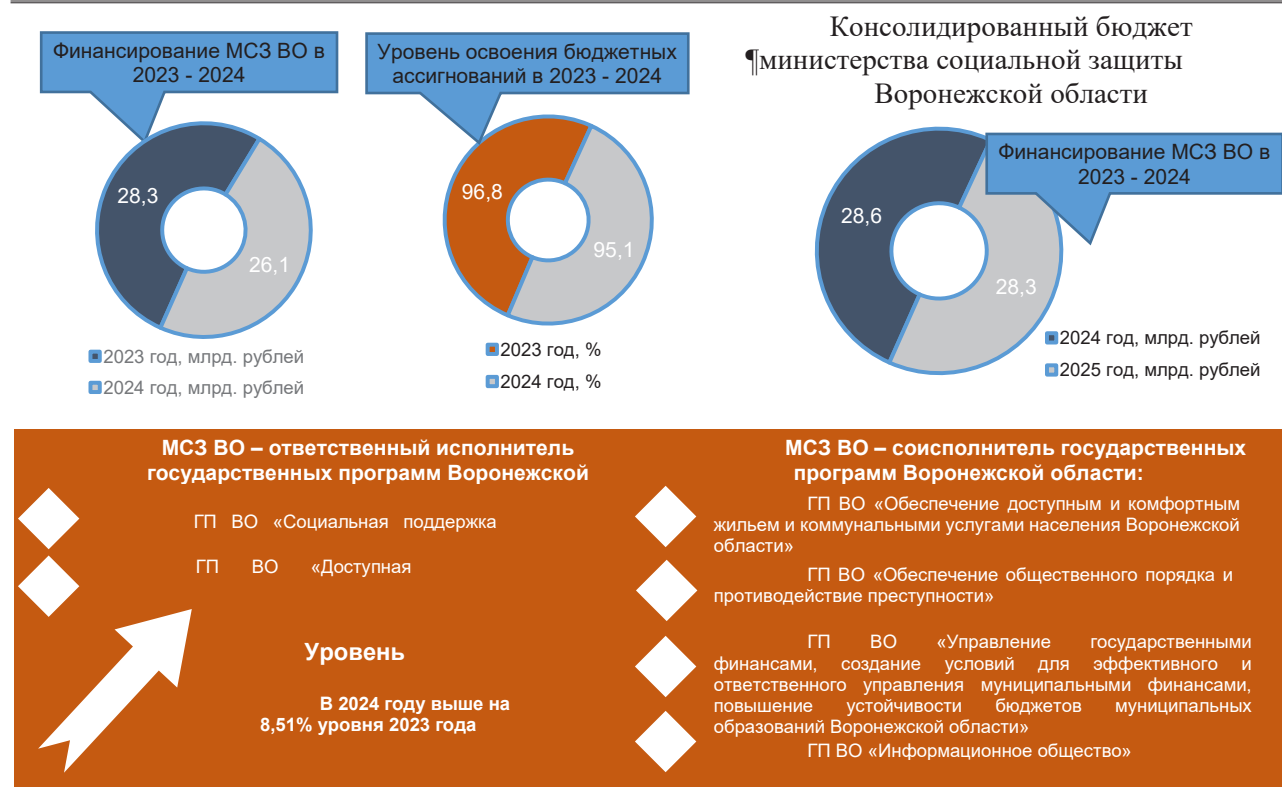


Рис. 3. Организационная структура предоставления социальных услуг

Т а б л и ц а

Финансирование министерства социальной защиты Воронежской области в 2023, 2024 и 2025 годах

Направление	2023			2024			2025
	Предусмотрено, млн руб.	Освоено, млн руб.	Темп роста, %	Предусмотрено, млн руб.	Освоено, млн руб.	Темп роста, %	Предусмотрено, млн руб.
Программная деятельность	23 657,47	22 458,78	94,8	26 958,13	26 058,33	96,7	28 610,39
Государственная программа Воронежской области «Социальная поддержка граждан»	23 090,02	21 977,49	95,2	26 509,37	25 701,62	97,0	28 371,49
Государственная программа Воронежской области «Доступная среда»	9,30	9,30	100,0	9,82	9,82	100,0	43,31
Государственная программа Воронежской области «Обеспечение общественного порядка и противодействие преступности»	0,10	0,10	100,0	0,10	0,10	100,0	0,10
Государственная программа Воронежской области «Обеспечение доступным и комфортным жильем и коммунальными услугами населения Воронежской области»	83,15	77,73	93,5	60,31	44,56	73,9	65,65
Государственная программа Воронежской области «Управление государственными финансами, создание условий для эффективного и ответственного управления муниципальными финансами, повышения устойчивости бюджетов муниципальных образований Воронежской области»	201,01	198,15	98,6	125,11	124,99	99,9	46,29
Государственная программа Воронежской области «Информационное общество»	273,89	196,04	71,6	253,41	177,24	69,9	82,95
Программная деятельность	2 430,70	2 345,32	96,5	13 504,5	13 449,3	99,6	20,0
Итого по министерству	26 088,16	24 804,10	95,1	28 308,58	27 403,27	96,8	28 630,39

Наибольший удельный вес в программной части приходится на государственную программу «Социальная поддержка граждан». В 2023 г. эта программа составляла 97 % от программной части, в 2024 г. — 98,6 %, по плану на 2025 г. — 99 %. Приведенные данные иллюстрируют целенаправленную деятельность министерства социальной защиты по сосредоточению финансирования на основной государственной программе, что отражается на доступности регулирования финансовых потоков по основному направлению социальной защиты населения.

Цифры иллюстрируют увеличение затрат на оказание социальной защиты населения в пределах компетенции министерства

Очевидно, что рост затрат неизбежно скажется на показателе производительности труда.

Заключение

Проведенный компаративный анализ свидетельствует, что наибольшим резервом повышения производительности при предоставлении услуг по социальной защите населения обладают:

- рационализация структуры органов социальной защиты с целью увеличения доли работников, занятых предоставлением услуг;

- оптимизация внедрения цифровых процедур в предоставление услуг с целью обеспечения лиц пожилого возраста необходимыми компетенциями получения услуг посредством электронного документооборота;

- ликвидация бюрократических барьеров в процессе предоставления публичных услуг населению;

- совершенствование коммуникационных связей при предоставлении композитных услуг.

Информация о конфликте интересов

Мы, авторы данной статьи, со всей ответственностью заявляем о частичном и полном отсутствии фактического или потенциального конфликта интересов с какой бы то ни было третьей стороной, который может возникнуть вследствие публикации данной статьи.

ЛИТЕРАТУРА

1. Волкова Н. Н. Сравнительный анализ различных подходов к измерению производительности труда / Н. Н. Волкова, Э. И. Романюк, А. А. Френкель // Экономическая наука современной России. — 2020. — № 3 (90). — С. 117—131. — URL: <https://cyberleninka.ru/article/n/sravnitelnyy-analiz-razlichnyh-podhodov-k-izmereniyu-proizvoditelnosti-truda>

2. Мяснянкина О. В. Применение системного подхода при формировании стратегии муниципальных образований / О. В. Мяснянкина, О. М. Фокина, Р. В. Пискарев // Инновационная экономика: перспективы развития и совершенствования. — 2018. — Т. 2. № 7 (33). — С. 79—83.

3. О внесении изменений в отдельные законодательные акты Российской Федерации: Федеральный закон от 31.07.2025 года № 304-ФЗ. base.garant.ru. normativ.kontur.ru base.garant.ru89.mchs.gov.ru

4. Об утверждении методик расчета показателей федеральных проектов национальной программы «Цифровая экономика Российской Федерации» и внесении изменений в некоторые приказы Министерства цифрового развития, связи и массовых коммуникаций Российской Федерации об утверждении методик расчета показателей федеральных проектов национальной программы «Цифровая экономика Российской Федерации»: приказ Министерства цифрового развития, связи и массовых коммуникаций РФ от 31.01.2023 № 71. — URL: <https://docs.cntd.ru/document/1301660327>

5. О Концепции перехода к предоставлению 24 часа в сутки 7 дней в неделю абсолютного большинства государственных и муниципальных услуг без необходимости личного присутствия граждан: распоряжением Правительства РФ от 11.04.2022 № 837-р (ред от 24.10.2022). — URL: https://www.consultant.ru/document/cons_doc_LAW_415036/

6. Об организации предоставления государственных и муниципальных услуг: Федеральный закон от 27.07.2010 №210-ФЗ (последняя редакция). — URL: https://www.consultant.ru/document/cons_doc_LAW_103023/

7. Перечень поручений по итогам совещания с членами Правительства: поручение президента РФ от 10 октября 2020 г. № Пр-1648. — URL: https://taxcom.ru/markirovka/markirovkapiva/doc/Porucheniye_1648.pdf

8. Уилбер К. Интегральное видение. Краткое введение в революционный интегральный подход к жизни, Богу, вселенной и всему остальному. Открытый мир. 2009. — URL: <https://ivelib.ru/book/1000406104-integralnoe-videnie-kratkoe-vvedenie-v-revoljutsionnyj-integralnyj-podhod-k-zhizni-bogu-vselennoj-i-vsemu-ostalnomu-ken-uilber>

9. Устюжанина Е. В. Социальная политика и ее влияние на производительность труда / Е. В. Устюжанина, Р. В. Губарев, Р. А. Искандарян, А. В. Лосяков, В. А. Свечников и др. // Вестник Российского экономического университета им. Плеханова. — 2020. — № 2 (10). — С. 51—61. — URL: <https://cyberleninka.ru/article/n/sotsialnaya-politika-i-ee-vliyanie-na-proizvoditelnost-truda>

LITERATURE

1. *Volkova N. N.* Comparative analysis of different approaches to measuring labor productivity / N. N. Volkova, E. I. Romanyuk, A. A. Frenkel // *Economic science of modern Russia*. — 2020. — No. 3 (90). — Pp. 117—131. — URL: <https://cyberleninka.ru/article/n/sravnitelnyy-analiz-razlichnyh-podhodov-k-izmereniyu-proizvoditelnosti-truda>
2. *Myasnyankina O. V.* Application of a systematic approach to the formation of the strategy of municipalities / O. V. Myasnyankina, O. M. Fokina, R. V. Piskarev // *Innovative economics: prospects for development and improvement*. — 2018. — T. 2. No. 7 (33). — P. 79—83.
3. On amendments to certain legislative acts of the Russian Federation: Federal Law of July 31, 2025 No. 304-FZ. — URL: <https://base.garant.ru.normativ.kontur.rubase.garant.ru89.mchs.gov.ru>
4. On approval of methods for calculating indicators of federal projects of the national program “Digital Economy of the Russian Federation” and amendments to some orders of the Ministry of Digital Development, Communications and Mass Communications of the Russian Federation on approval of methods for calculating indicators of federal projects of the national program “Digital Economy of the Russian Federation”: order of the Ministry of Digital Development, Communications and Mass Media of the Russian Federation dated January 31, 2023 No. 71. — URL: <https://docs.cntd.ru/document/1301660327>
5. On the Concept of the transition to providing 24 hours a day, 7 days a week, the absolute majority of state and municipal services without the need for the personal presence of citizens: Decree of the Government of the Russian Federation dated 04/11/2022 No. 837-r (as amended on 10/24/2022). — URL: https://www.consultant.ru/document/cons_doc_LAW_415036/
6. On the organization of the provision of state and municipal services: Federal Law of July 27, 2010 No. 210-FZ (latest edition). — URL: https://www.consultant.ru/document/cons_doc_LAW_103023/
7. List of instructions based on the results of the meeting with members of the Government: order of the President of the Russian Federation of October 10, 2020 No. Pr-1648. — URL: https://taxcom.ru/markirovka/markirovka-piva/doc/Porucheniye_1648.pdf
8. Wilber K. Integral vision. A brief introduction to the revolutionary integral approach to life, God, the universe and everything else. Open world. 2009. — URL: <https://ivelib.ru/book/1000406104-integralnoe-videnie-kratkoe-vvedenie-v-revoljucionnyj-integralnyj-podhod-k-zhizni-bogu-vselennoj-i-vseму-ostalnomu-ken-uilber>
9. *Ustyuzhanina E. V.* Social policy and its influence on labor productivity / E. V. Ustyuzhanina, R. V. Gubarev, R. A. Iskandaryan, A. V. Losyakov, V. A. Svechnikov and others // *Bulletin of the Russian Economic University. Plekhanov*. — 2020. — No. 2 (10). — P. 51—61. — URL: <https://cyberleninka.ru/article/n/sotsialnaya-politika-i-ee-vliyanie-na-proizvoditelnost-truda>